

2020

Relatório
de Atividades

 fundação **bradesco**



2020

Relatório
de Atividades

Sumário

APRENDER A TRANSFORMAR | 4

EDUCAÇÃO COMO ALICERCE | 6

QUEM SOMOS | 6

ONDE ESTAMOS | 10

O QUE FAZEMOS | 12

COMO ATUAMOS | 14

NA TRILHA DOS SONHOS | 20

EDUCAÇÃO INFANTIL | 21

ENSINO FUNDAMENTAL | 22

ENSINO MÉDIO | 23

EDUCAÇÃO DE JOVENS E ADULTOS | 24

ENSINO PROFISSIONAL | 25

ESCOLA VIRTUAL | 26

ALUMNI | 27

COMPETÊNCIAS PARA MUDAR O MUNDO | 28

OS 4 CS | 28

COMPETÊNCIAS SOCIOEMOCIONAIS | 28

COMPETÊNCIAS DIGITAIS | 30

INCENTIVO À LEITURA E

ESCRITA CRIATIVA | 31

ATIVIDADES ARTÍSTICAS | 31

EDUCAÇÃO FINANCEIRA | 32

CONSCIENTIZAÇÃO AMBIENTAL | 32

FORMAÇÃO CIDADÃ | 32

ATIVIDADE FÍSICA | 33

UM ANO DE COLABORAÇÃO | 34

FUNCIONÁRIOS | 34

FORNECEDORES E PARCEIROS | 39

PARA FAZER DO JEITO CERTO | 40

ESTRUTURA ORGANIZACIONAL | 40

AVALIAÇÃO DE RESULTADOS | 41

GESTÃO ADMINISTRATIVA | 42

COMUNICAÇÃO | 44

GESTÃO DE RISCOS | 45

PRESTAÇÃO DE CONTAS | 46

SOBRE O RELATÓRIO | 48

INDICADORES GRI | 52

SUMÁRIO DE CONTEÚDO DA GRI | 60

INFORMAÇÕES INSTITUCIONAIS | 68

EXPEDIENTE | 72





Aprender a Transformar

[GRI 102-14]

O ano de 2020 exigiu de todos capacidade de acreditar e de transformar – duas das habilidades que desenvolvemos diariamente na Fundação Bradesco. Agimos na superação dos desafios impostos com o estabelecimento das seguintes prioridades: bem-estar de alunos e funcionários e adaptação do trabalho à nova realidade. Os processos de ensino e aprendizagem precisaram ser reinventados para, assim, ressignificar o jeito de fazer escola. Nossa preocupação foi garantir a qualidade de ensino, compreendendo as diferenças sociais dos nossos alunos em todas as regiões do País. [GRI 102-1]

Sempre tivemos um olhar atento para a tecnologia alinhada à educação, e isso foi fundamental para ações rápidas no ensino não presencial. Nossa trajetória de transformação digital, acelerada a partir de 2019, foi de grande valia para fazer frente às medidas de distanciamento social. Os investimentos em tecnologia foram essenciais.

Embora fisicamente distantes, estivemos juntos, com ainda mais interação, ainda quando todos nós estávamos enfrentando e superando desafios pessoais. Para auxiliar os gestores criamos grupos focais de monitoramento contínuo.

Mapeamos as maiores dificuldades de nossos públicos e, com o apoio do Banco Bradesco e das quatro maiores operadoras de telefonia do Brasil, disponibilizamos acesso gratuito aos conteúdos pedagógicos do Portal de Educação, à Sala Virtual Webex e à Escola Virtual. Estabelecemos novos canais para assegurar a segurança e a comunicação com as famílias, como o uso do WhatsApp corporativo, presente em todas as escolas, e a nova plataforma escolar Agenda Edu, lançada nas unidades de Osasco, SP.

A mudança de rotinas teve grande impacto em nossos professores. Oferecemos a eles apoio profissional

e pedagógico. Por maior que seja a importância da tecnologia na educação, sabemos que nada substitui o professor. É ele que faz a diferença, que dá o tom de aprendizado, e qualquer ferramenta educacional digital, precisa da presença humana para cumprir seus objetivos.

Os números do ano confirmam nosso comprometimento em fazer da educação um instrumento de transformação, inclusão e desenvolvimento social mesmo em tempos de crise. O orçamento realizado no período foi de R\$ 680,26 milhões, aplicados em infraestrutura, tecnologia e aperfeiçoamento pedagógico das equipes, formadas por 3.431 funcionários, dos quais 1.703 são professores, orientadores pedagógicos educacionais e coordenadores técnicos – agentes diretos de nossa missão. Propiciamos ensino formal, gratuito e de qualidade a 46.321 alunos na Educação Básica, Educação de

Jovens e Adultos e no Ensino Técnico Profissional. Atendemos, no exercício, 1.890.592 alunos na Escola Virtual, um incremento de 60,9% em relação a 2019. [GRI 102-7, 102-8, 203-1]

Encerramos o ano letivo dentro do prazo estipulado e um nível de acesso de mais de 99% de nossos alunos em nossas plataformas, mantendo o índice de aprovação compatível aos anos anteriores. Isso só foi possível pelo intenso comprometimento das equipes e pela capacidade das lideranças de construir soluções. Esse engajamento e as realizações nos mostram que já aprendemos a acreditar e que somos nossa própria fonte de inspiração para promover uma educação voltada à preparação para a vida, um constante exercício de transpor barreiras e construir um futuro melhor para todos.

Luiz Carlos Trabuco Cappi

Presidente da Mesa Regedora e Diretor-Presidente





Educação como alicerce

QUEM SOMOS

Desde 1956, investimos em educação como alicerce na formação de líderes para uma, sociedade sustentável e justa, ao promover a inclusão social por meio da educação, atuando como multiplicador das melhores práticas pedagógico-educacionais em meio à população brasileira socioeconomicamente desfavorecida. Constituídos como instituição de direito privado sem fins lucrativos com sede em Osasco (SP), temos 40 escolas próprias distribuídas nos 26 estados

brasileiros e no Distrito Federal e atuamos também na educação a distância por meio da nossa Escola Virtual. Promovemos educação gratuita que vai do nível básico ao profissional. |GRI 102-2, 102-3, 102-4, 102-5, 102-6|

Para garantir o desenvolvimento integral de nossos educandos, damos atenção aos contextos e desafios regionais e locais. Nesse sentido, proporcionamos recursos como material escolar, uniforme, alimentação balanceada e saudável

e assistência médica e odontológica para nossos alunos. Atuamos também nas comunidades, por meio de projetos artísticos e esportivos. O Centro Educacional, nossa sede, dá suporte pedagógico, administrativo e tecnológico às unidades escolares.

Possuímos certificação de Entidade Beneficente de Assistência Social, da Secretaria de Educação Básica do Ministério da Educação (MEC) e todas as demais certificações públicas nos níveis federal, estadual e municipal para atuação no ensino formal.

ALUNOS POR MODALIDADE DE ENSINO |GRI 102-7|

	2019	2020
Educação Infantil	2.346	2.358
Ensino Fundamental	28.140	28.099
Ensino Médio	10.010	10.129
Cursos Técnicos de Nível Médio	1.022	656
Educação de Jovens e Adultos	4.618	3.398
Formação Inicial e Continuada	44.062	1.681
Total de alunos nas escolas	90.198	46.361
Escola Virtual	1.175.003	1.890.592
Projetos e ações em parceria	5.154	7.470





MISSÃO

Promover a inclusão social por meio da educação e atuar como multiplicador das melhores práticas pedagógico-educacionais em meio à população brasileira socioeconomicamente desfavorecida.



VISÃO

“Queremos que nossas escolas sejam as melhores, principalmente na formação do homem, um homem de caráter.” Amador Aguiar



PRINCÍPIOS

Respeito, Honestidade, Igualdade, Excelência, Comprometimento



ONDE ESTAMOS | GRI 102-4, 102-6, 102-45, 203-2

ESCOLAS 2020

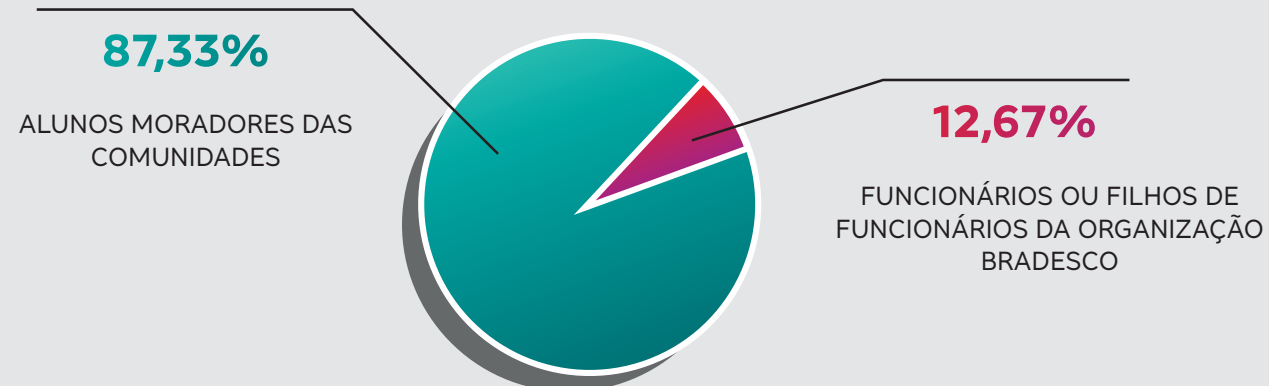
NÚMERO DE ALUNOS

APARECIDA DE GOIÂNIA (GO)	1.037
BAGÉ (RS)	880
BOA VISTA (RR)	1.064
BODOQUENA (MS)	765
CACOAL (RO)	966
CAMPINAS (SP)	1.621
CANUANÃ (TO)	843
CAUCAIA (CE)	970
CEILÂNDIA (DF)	2.025
CONCEIÇÃO DO ARAGUAIA (PA)	961
CUIABÁ (MT)	985
FEIRA DE SANTANA (BA)	239

GARANHUNS (PE)	163
GRAVATAÍ (RS)	1.786
IRECÊ (BA)	914
ITAJUBÁ (MG)	1.058
JABOATÃO (PE)	1.024
JD. CONCEIÇÃO, OSASCO (SP)	1.719
JOÃO PESSOA (PB)	1.075
LAGUNA (SC)	994
MACAPÁ (AP)	1.140
MACEIÓ (AL)	989
MANAUS (AM)	1.123
MARÍLIA (SP)	1.097
NATAL (RN)	1.099
OSASCO I (SP)	4.006

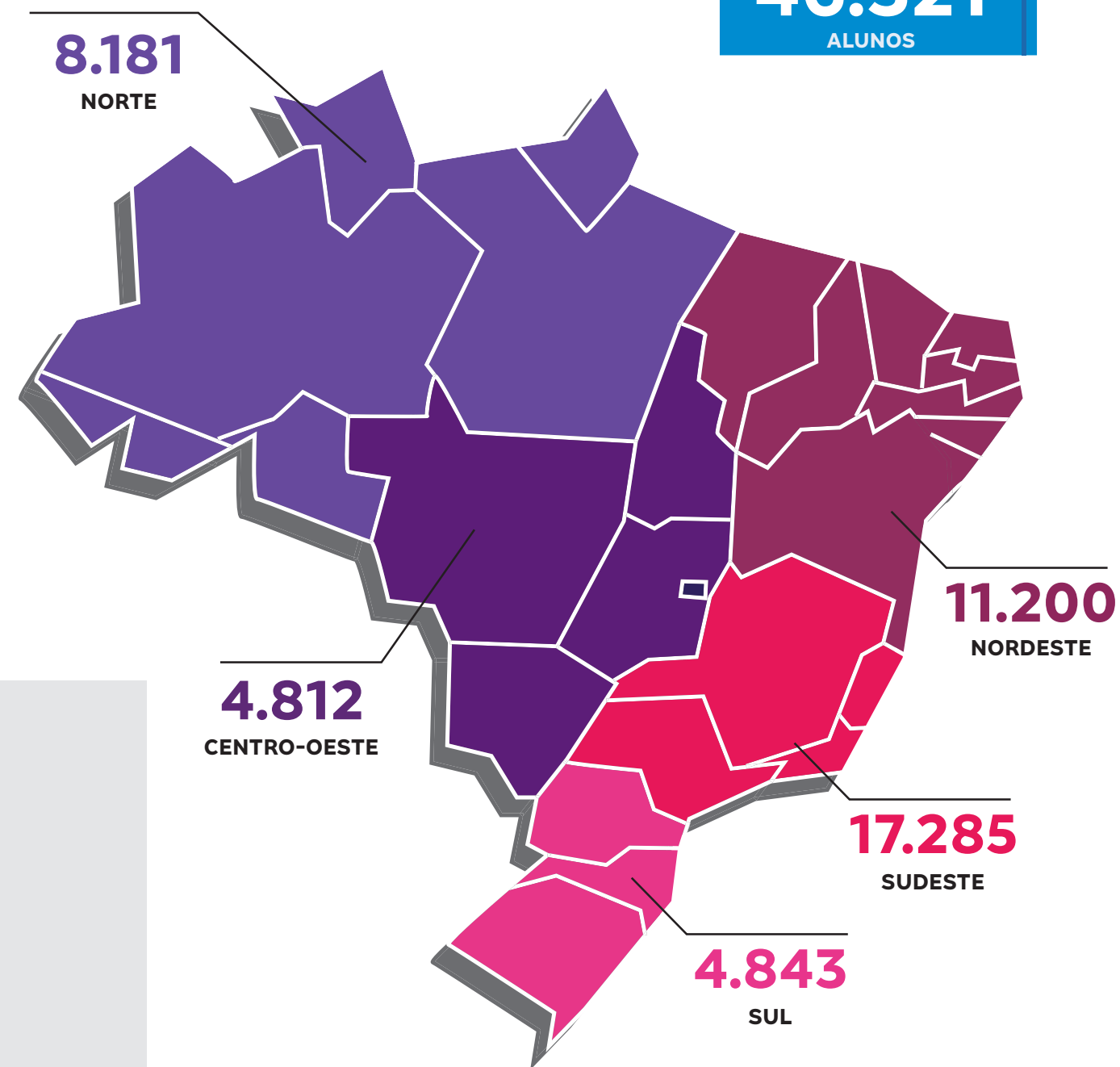
OSASCO II (SP)	2.511
PARAGOMINAS (PA)	1.042
PARANAÍ (PR)	974
PINHEIRO (MA)	602
PROPRÍÁ (SE)	965
REGISTRO (SP)	1.064
RIO BRANCO (AC)	1.042
RIO DE JANEIRO (RJ)	2.054
ROSÁRIO DO SUL (RS)	209
SALVADOR (BA)	962
SÃO JOÃO DEL-REI (MG)	1.127
SÃO LUÍS (MA)	1.015
TERESINA (PI)	2.102
VILA VELHA (ES)	1.671

PERFIL DE ALUNOS DA FUNDAÇÃO BRADESCO



* Os critérios de seleção são: idade, proximidade da unidade escolar e perfil socioeconômico. No entanto, todos os aspectos trazidos pelos interessados são considerados. A Instituição realiza uma ampla análise do conjunto de interessados, a fim de contemplar aqueles que, preferencialmente, melhor atendam aos critérios de seleção.

46.321
ALUNOS



O QUE FAZEMOS

103-2, 103-2

Acreditamos que a educação é um fator de transformação da sociedade, por meio da formação integral de pessoas que acreditem em si mesmas e em suas capacidades para realizar seus sonhos e construir um futuro melhor para si e para o seu entorno. Queremos formar pessoas autônomas, com capacidade crítica e inteligências social, emocional e racional, que possam ser agentes de evolução em suas comunidades e em nosso País.

Assim, estimulamos trajetórias de aprendizagem que vão da Educação Infantil até o Ensino Médio e são amplificadas por meio do Ensino Profissional e da inserção no mercado de trabalho; atuamos ainda na Educação de Jovens e Adultos. Oferecemos apoio para que nossos alunos conheçam e desenvolvam suas competências, acreditem em seus sonhos e não tenham medo de errar.

Para isso, reunimos e preparamos professores atentos às necessidades contemporâneas, amparados por uma ampla e qualificada estrutura de escolas e recursos tecnológicos e digitais. Atuamos também na articulação setorial, promovendo o desenvolvimento da educação brasileira e participando das principais agendas do setor.



PARCERIAS | GRI 102-12, 102-13, NGO6 |

➤ **Todos pela Educação** | somos mantenedores desta organização da sociedade civil – sem fins lucrativos, plural e suprapartidária –, que contribui com as políticas públicas educacionais por meio de estudos e pesquisas. O compromisso do movimento é assegurar a qualidade da Educação Básica brasileira com ações que valorizem os professores e ampliem o repertório cultural e esportivo de crianças e jovens, além de promover a democratização do acesso ao ensino. Em 2020, seguimos influenciando o debate educacional e os rumos das políticas públicas do Brasil e contribuimos para o fortalecimento da agenda da “Educação Já”, iniciativa que tem como objetivo principal subsidiar o poder público com diagnósticos detalhados e soluções concretas.

➤ **Parceiros da Educação** | integramos o conselho consultivo desta associação sem fins lucrativos que trabalha pela melhoria da qualidade da educação pública brasileira. O Parceiros da Educação contribuem na elaboração de projetos para adoção de melhores práticas de educação pública e promoção de parcerias entre o setor privado e as organizações da sociedade civil com escolas públicas, por meio das secretarias de educação. Em 2020, nosso apoio contribuiu para o Programa Educação Compromisso de São Paulo, voltado à Secretaria Estadual de Educação.

➤ **Grupo de Institutos, Fundações e Empresas (GIFE)** | somos associados do GIFE, que gera redes de conhecimento para aperfeiçoar o investimento social privado para ampliar sua qualidade, relevância e legitimidade. Em 2020, com o GIFE e outras instituições, participamos do Emergência Covid-19, plataforma que difundiu as contribuições realizadas no âmbito da filantropia, do investimento social e da sociedade civil como um todo na construção de respostas aos impactos da pandemia no Brasil. Apoiamos e participamos da 11ª edição do Congresso GIFE – “Fronteiras da Ação Coletiva”. Essa edição, que coincide com a celebração dos 25 anos do GIFE, iniciou-se com a Semana do Investimento Social, entre 3 a 7 de agosto, em que houve

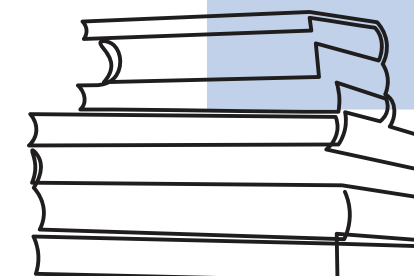
conferências, diálogos e trocas *on-line* oferecendo aos participantes uma jornada vibrante de colaboração e intercâmbio de conhecimento para superação dos desafios que nos cercam.

➤ **Canal Futura** | somos um dos mantenedores do canal desde a sua criação, apoiamos a realização de programas de formação de educadores e alunos e desenvolvemos projetos conjuntos. Em 2020, apoiamos a leitura técnica do material que compôs as Matrizes Curriculares para os Anos Finais do Ensino Fundamental e para o Ensino Médio, programas de aceleração de aprendizagens e de Educação de Jovens e Adultos (EJA).

➤ **Educa+Ação** | apoiamos o projeto com a oferta de materiais didáticos de referência e com formação de professores para as escolas parceiras. Em 2020, o projeto formou 68 professores em dois polos, com o atendimento de 2.408 alunos.

➤ **Museu Histórico Bradesco** | fazemos a gestão desta instituição, que com um acervo de mais de 150 mil peças, preserva a memória da Organização Bradesco. O museu é sede de exposições, comunicação, pesquisa, documentação, conservação e formação educativa, com integração de funcionários e outros públicos estratégicos.

➤ **Generation Brasil** | organização independente e sem fins lucrativos fundada pela McKinsey & Company, a Generation Brasil tem como missão transformar sistemas de educação para empregabilidade, com o objetivo de preparar, empregar e apoiar pessoas em carreiras que mudam suas vidas, que de outra forma seriam inacessíveis. Em parceria com a Generation Brasil, promovemos em 2020 um processo seletivo para o programa de formação gratuito de Desenvolvedor Java Júnior no Mercado de Tecnologia. As vagas foram destinadas a residentes da região de Campinas (SP) entre 18 e 30 anos, que concluíram o Ensino Médio e estavam em busca de oportunidades profissionais. A iniciativa registrou 539 alunos inscritos – destes, 112 ex-alunos da Fundação Bradesco –, sendo 31 selecionados para participar da Prova de Conceito em Campinas. A parceria tem como objetivo criar um modelo que seja potencialmente escalável e insere-se em nosso propósito de desenvolver ações e projetos focados na nova economia e educação digital 4.0.



COMO ATUAMOS

Nosso objetivo em 2020 foi garantir que, dentro das possibilidades, nossos alunos continuassem com acesso à educação e a um ritmo regular de aprendizagem. Fazer a adaptação curricular das atividades, manter o engajamento e garantir a qualidade do ensino foram os grandes desafios do ano, uma vez que todos tiveram de se reinventar, aprender e reaprender os processos de ensino e aprendizagem. A tomada de consciência de que era preciso fazer diferente do que fazíamos no presencial foi o primeiro desafio imposto e resultou em uma rápida resposta de todas as equipes.

Além disso, manter a atenção com às saúdes mental e emocional de todos foi um diferencial.

Nossa Jornada de Transformação Organizacional, implementada em 2019 em parceria com a consultoria BMI para promover a colaboração e inovar os ambientes educacional e profissional, se tornou uma aliada valiosa diante dos desafios de 2020. A experiência obtida com as metodologias ágeis e o trabalho horizontal dos *squads* nos proporcionaram habilidades para lidar com as necessidades de adaptação em razão da pandemia. A formação de grupos pequenos é bastante eficiente para a organização

e a produtividade, e foi essencial para nossa atuação a distância.

A escola é uma catalisadora de mudanças, e por isso precisamos mudar muito para seguir sendo os mesmos. A inovação sempre foi importante para nós, e nos últimos dois anos avançamos muito nesse sentido. Em 2020, ela ganhou ainda mais destaque com a criação de nossa área de inovação, constituída durante a pandemia. O tema também foi trabalhado por meio da interação e parceria com *startups* e *big techs*, como Apple e Google, para promover a utilização de melhores ferramentas e processos em nossas atividades.



TRANSFORMA FB

O movimento Transforma FB foi criado em 2019 para promover o trabalho colaborativo e inovar os ambientes educacional e profissional, a partir da ideia de que conhecimento e aprendizado emergem das relações entre pessoas. Buscamos valorizar a inteligência das equipes para incentivar o comportamento proativo e empreendedor de cada funcionário e termos nossas escolas preparadas e organizadas para pensar conjuntamente e inovar de forma colaborativa.

Por meio de grupos de trabalho multidisciplinares de funcionários

com experiências e eixos de atuações diferentes, denominados *squads*, conduzimos projetos específicos com temáticas relacionadas a processos internos. Em 2020, orientados pela consultoria BMI, começamos um trabalho colaborativo sobre questões culturais que precisavam ser revistas, com destaque para nossa atuação no Centro Educacional.

Os *squads* têm como característica uma organização mais horizontal de trabalho, e cada indivíduo tem papéis e responsabilidades claras de atuação. Começamos esse trabalho com duas vilas em 2019, e em 2020 chegamos a cinco, com uma organização mais sob medida para as nossas necessidades.

Em 2020 também medimos como a metodologia foi implementada em termos de formação e aplicação dentro da Fundação Bradesco.



VILA PEDAGÓGICA

Voltada à qualidade do ensino, com quatro *squads*: Atualização Profissional; Soluções Inovadoras Educacionais; Novo Ensino Médio e Jornada do Aluno.

VILA DOS SONHOS

Direcionada à visão de futuro de nossos alunos, essa vila é constituída por três *squads*: Eu posso mais; Alumni e Profissional do Futuro.

VILA ESCOLA VIRTUAL

Atua no aprimoramento e na ampliação dos cursos a distância e conta com quatro *squads*: Produção de Cursos; Sistemas EaD; Conteúdo e Relacionamento com o Usuário.

VILA ADMINISTRATIVA

Avalia processos e necessidades de mudança nas rotinas da área administrativa, em quatro *squads*: Materiais e Estoque; Compras; Móveis e Equipamentos e Pagamentos

VILA DIGITAL

Acompanha nossa transformação digital com quatro *squads*: Ciência de Dados; FBIA; LGPD e Mobilidade.

COMUNIDADE FB

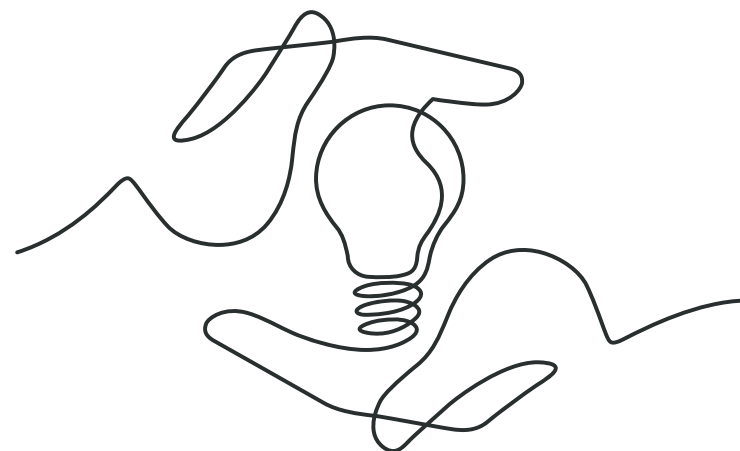
Atua sobre a comunicação com nossas comunidades.

SQUAD RH

Estrutura o papel estratégico de nossa gestão de pessoas.

ADAPTAÇÃO DA GESTÃO NA PANDEMIA

Quando tomamos conhecimento da proporção da pandemia, criamos grupos de trabalho com lideranças internas de saberes diferentes, que foram fundamentais para o enfrentamento da situação. Em reuniões inicialmente diárias, desenvolvemos uma base de trabalho para atuar durante o período de distanciamento social.



➤ **Grupo emergencial de crise** | formado pela alta gestão da Fundação Bradesco, se reúne regularmente, atualiza e discute as recomendações das autoridades de saúde e governamentais. Acompanha o andamento das atividades escolares e orienta sobre as ações a serem adotadas na continuidade das atividades de ensino, preservando a integridade e a saúde de todos. Ao longo do ano, foram difundidos 22 informativos – pedagógicos e administrativos – a todas as escolas, uniformizando a comunicação e respaldando a orientação dos diretores no período de atividade remota.

➤ **Grupo cuidador** | está presente em todas as unidades escolares e é responsável pelo acompanhamento das pessoas da nossa comunidade com o objetivo de fortalecer as relações e acompanhar o estado de saúde dos alunos e funcionários, notificando os casos suspeitos e confirmados ao Centro Educacional.

Criamos um sistema de reporte diário para facilitar o acompanhamento dos casos.

➤ **Grupo de vigilância** | grupo dedicado a fiscalizar a aplicabilidade das regras locais que chegaram com a pandemia e são diferentes em cada estado, com o objetivo de minimizar o risco das operações e os riscos de exposição das pessoas. É composto pela Comissão Interna de Prevenção de Acidentes (CIPA) nas unidades escolares onde temos a comissão formada e, nas demais, por uma equipe que foi designada para essa atividade.

➤ **Grupo de trabalho de normas e processos educacionais** | composto por funcionários dos departamentos de Educação, Assuntos Corporativos e Recursos Humanos, faz o monitoramento das normativas e diretrizes dos órgãos educacionais e propõe adequações dos processos operacionais. Também subsidia as ações e decisões no âmbito educacional.

Para manter nossa conformidade perante a profusão de novas normas e dispositivos legais, elaboramos um quadro informativo atualizado diariamente com decretos, deliberações de órgãos de educação e sindicatos no âmbito federal, e regionalmente, onde estão localizadas as escolas, e também acompanhamos notícias e pronunciamentos. Avançamos em relatórios periódicos com uma linguagem específica para extrair as principais informações e apoiar a gestão na tomada de decisão.

Como temos escolas em todo o País, entendemos que é necessário manter uma postura institucional para dar uniformidade à nossa atuação. Para isso, buscamos compreender as particularidades de cada localidade e avaliar a nossa estratégia. A Fundação tomou esse cuidado com o monitoramento constante das diretrizes locais e a revisão da estratégia de rede nacional.

Indicadores sobre o uso das ferramentas digitais foram disponibilizados aos diretores para que pudessem acompanhar o engajamento e a frequência dos alunos nas atividades *on-line*. Nossos diretores passaram a receber relatórios consolidados sobre as atividades remotas, com o número de aulas por ano/série realizadas

nas salas virtuais Webex de cada professor.

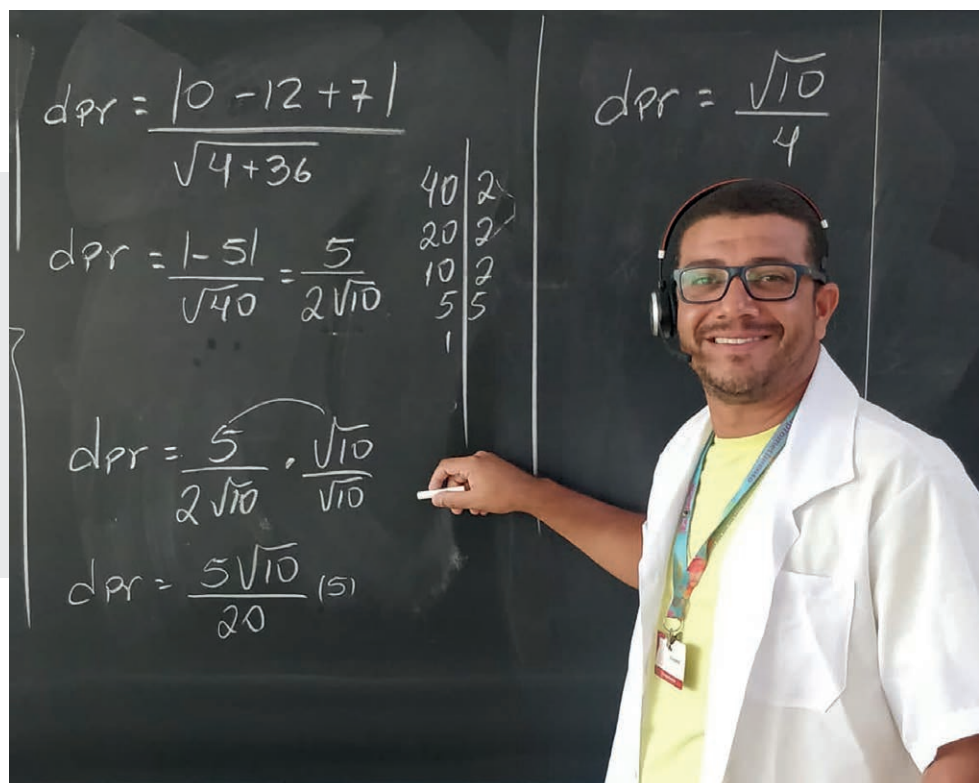
Tivemos ainda forte interação com o Banco Bradesco, em alinhamentos semanais com os membros da equipe de crise, a fim de conhecer as ações de emergência e discutir os protocolos e procedimentos adotados por eles.

TECNOLOGIA E ACESSO

Em nossa história, sempre mantivemos atenção à tecnologia alinhada à educação, investindo em laboratórios de informática e equipamentos de última geração. Nosso Portal de Educação, canal virtual mantido desde

2006, permite a interação entre alunos e professores, favorece a aprendizagem e oferece aos pais dados sobre as escolas e o desempenho dos filhos. Para os estudantes, o Portal proporciona a participação em fóruns, discussões sobre os conteúdos das aulas e o acesso a calendários de avaliação. Para os professores, são exibidos os planos de aulas e demais conteúdos de acordo com sua área de atuação, assim como é propiciado o compartilhamento de práticas e experiências com os demais colegas. Já o Diário Eletrônico, projeto que teve início em 2009, também implantado em todas as nossas unidades, garante o registro de aulas, conteúdo ministrado, frequência dos alunos, notas e eventualidades ocorridas nas escolas.





Quando vimos a aproximação da emergência sanitária, previmos os diversos cenários antes mesmo que tivéssemos de fechar as escolas e partir para o trabalho remoto. Já estávamos preparados, em termos estruturais de tecnologia, serviços e recursos, para a transformação tecnológica do ensino-aprendizagem ocorrida em razão da pandemia.

Em poucos dias soubemos que as escolas teriam de fechar e muito rapidamente preparamos o que seria necessário para que as aulas acontecessem de forma remota. A adesão e o engajamento dos alunos nessa nova modalidade foi positivamente surpreendente.

Em uma semana, entre o fechamento das escolas e o recomeço das aulas de forma remota, produzimos tutoriais para auxiliar os professores com as dificuldades que poderiam ter e facilitar o uso das ferramentas que seriam usadas.

Fizemos análise e monitoramento dos alunos para pensar estratégias para garantir a frequência. Aos alunos que não teriam recursos para seguir em formato digital, ofertamos celulares com planos de pacote de dados móveis para mantê-los *on-line*.

Introduzimos diversas ferramentas ao cotidiano de nossas atividades

em 2020, em razão do ensino remoto e da necessidade de incrementar a interação virtual. Algumas dessas medidas foram pontuais, para oferecer aos nossos alunos maior capacidade de acesso à tecnologia em um momento de necessidade; outras já foram incorporadas em nossa rotina e passaram a integrar a programação de nossas atividades, facilitando a educação a distância e o ensino híbrido.

➤ **Headsets** | para facilitar o trabalho dos professores e melhorar a qualidade das aulas *on-line*, disponibilizamos a cada docente um *headset* sem fio com tecnologia Bluetooth, com recursos de

eliminação de ruídos do ambiente e proteção auditiva, que poderá ser aproveitado tanto no período de *home office*, quanto no retorno às atividades presenciais.

➤ **Webcams** | todas as salas de aula da Educação Infantil, Ensino Fundamental e Ensino Médio foram equipadas para que os professores possam desenvolver suas atividades *on-line* por videoconferência. Ao todo são 648 salas de aula que contam com projetor, sistema de som e *webcam*.

➤ **Aulas por videoconferência** | com a ferramenta Webex Meetings, implantamos em todas as unidades escolares o ensino não presencial. Ela possibilitou a continuidade das atividades educativas, disponibilizando métodos de trabalho, possibilitando reuniões com professores e aulas remotas. Em 2020, foram realizadas 345.690 sessões *on-line*, o que se traduz em 9.343 sessões por escola no período, com uma média de 44 participantes por atividade.

➤ **Plataforma de vídeos** | para a realização de aulas colaborativas, disponibilizamos aos nossos alunos e professores a plataforma de aprendizagem Office 365.

Tivemos no ano a ativação de 1.450 canais, com 30.161 videoaulas desde o lançamento.

➤ **Plataforma de conteúdo** | em parceria com a IBM, lançamos uma plataforma de conteúdo de educação gratuita na Unidade Escolar de Campinas. A iniciativa, chamada de Open P-Tech, tem o objetivo de apoiar nossos alunos e professores nas áreas de competências tecnológicas.

➤ **Agenda Edu** | para fortalecer os laços e aumentar a participação das famílias na rotina do aluno, adotamos o Agenda Edu, aplicativo de comunicação escolar nas Unidades de Osasco I e II. A adesão foi de 98,8% – 5.492 famílias utilizaram a ferramenta.

➤ **WhatsApp corporativo** | reforçamos a comunicação para 35 unidades escolares pelo nosso WhatsApp corporativo, o que agilizou os comunicados e permitiu um atendimento eficiente.

➤ **Lembretes via SMS** | enviamos lembretes diários por SMS informando sobre a suspensão de aulas, as atualizações das atividades pedagógicas no Portal de Educação e cuidados preventivos contra a Covid-19.

➤ **Navegação gratuita nos portais** | com o apoio do Banco Bradesco e em parceria com as quatro maiores operadoras de telefonia móvel do Brasil, disponibilizamos acesso gratuito aos conteúdos pedagógicos do Portal de Educação, à Sala Virtual Webex e à Escola Virtual.

➤ **Empréstimo de celulares** | disponibilizamos 258 celulares em comodato para alunos que não tinham dispositivos para acessar nossas atividades escolares. Com os aparelhos, os alunos também podem esclarecer dúvidas com os professores e fazer pesquisas na internet para completar os estudos.





Na trilha dos sonhos

DESAFIOS EM TODOS OS NÍVEIS 103-2, 103-3

Entre tantos desafios em 2020, o ensino remoto foi essencial para que pudéssemos cumprir os objetivos de aprendizagem e manter os alunos ativos, pois a interrupção prolongada dos estudos não só causa uma suspensão do tempo de aprendizagem, como pode ocasionar a perda de conhecimento e habilidades adquiridas. Para tanto, atendemos às determinações dos órgãos reguladores e às especificidades das escolas.

Foi a primeira experiência de condução dos cursos de educação

básica de forma remota. Ter a estrutura de tecnologia preparada foi essencial para que pudéssemos atender as necessidades que o momento exigia. Buscamos mecanismos para engajar os alunos mais novos nas aulas *on-line*. Os professores se reinventaram nesse processo e buscaram formas de manter a atenção e garantir o aprendizado de cada aluno.

No Ensino Básico, o currículo priorizou as habilidades essenciais dos anos/séries, e todas as escolas cumpriram carga horária superior ao

mínimo de 800 horas estabelecido pelo Conselho Nacional de Educação. Foi desafiador adaptar esse conteúdo a todos os alunos, da Educação Infantil ao Ensino Médio, e para que esse trabalho fosse eficiente ampliamos os canais de comunicação com os alunos. Utilizamos a tecnologia para o desenvolvimento de ferramentas e recursos em vários formatos para poder atender o nosso público.

As atividades pedagógicas foram administradas por meio do alinhamento de diretrizes e orientações para as

equipes das unidades escolares e com o estabelecimento de tabelas de equivalência da carga horária para as atividades síncronas e assíncronas desenvolvidas.

No balanço do ano, nossos indicadores de aprovação e reprovação chegaram a resultados muito próximos aos obtidos em 2019. Após a aplicação de avaliações diagnósticas presenciais, algumas atividades específicas precisarão ser implantadas para suprir eventuais lacunas já esperadas dado o contexto inédito que ainda estamos enfrentando. No planejamento das aulas de 2021, já foram previstas atividades de retomada, para quando o cenário se normalizar, envolvendo as habilidades essenciais do ano anterior, que se conectarão com as estabelecidas para o ano/série em curso. Acreditamos que muitos conhecimentos adquiridos com o ensino remoto em 2020 serão incorporados de forma natural em todas as etapas de aprendizagem.

Todas as nossas matrizes curriculares seguem a Lei de Diretrizes e Bases (LDB) da educação brasileira, atualizada em 2017, instrumento legal que baseia nosso projeto pedagógico. Além da LDB, nossas ações pedagógicas estão alinhadas à Base Nacional Comum Curricular (BNCC), documento homologado em 2018.

EDUCAÇÃO INFANTIL

Em 2020, atendemos 2.358 alunos na Educação Infantil, etapa na qual mantemos turmas regulares há cinco décadas. Essa é a primeira fase de contato da criança com a educação formal e com a comunidade, fora dos vínculos familiares, e tem o objetivo de ampliar seu universo de experiências e conhecimentos.

Nossas práticas pedagógicas contemplam o brincar, o educar e o cuidar, que são trabalhados de forma integrada e articulada. Referência central na Educação Infantil, o brincar propicia aprendizagens essenciais para o desenvolvimento integral; o

educar contempla a aplicação de práticas pedagógicas intencionais e planejadas; e o cuidar dá atenção às necessidades básicas ainda muito presentes nas crianças mais jovens.

No ensino-aprendizagem, levamos em conta as peculiaridades desse período de vida e estimulamos o protagonismo das crianças em seu processo de desenvolvimento. Entre as habilidades incentivadas estão o autoconhecimento e a formação de hábitos e atitudes pessoais e sociais. As interações e experiências com outras crianças e com os adultos são também essenciais, pois permitem ampliar o universo pessoal e favorecem a construção do sujeito social.



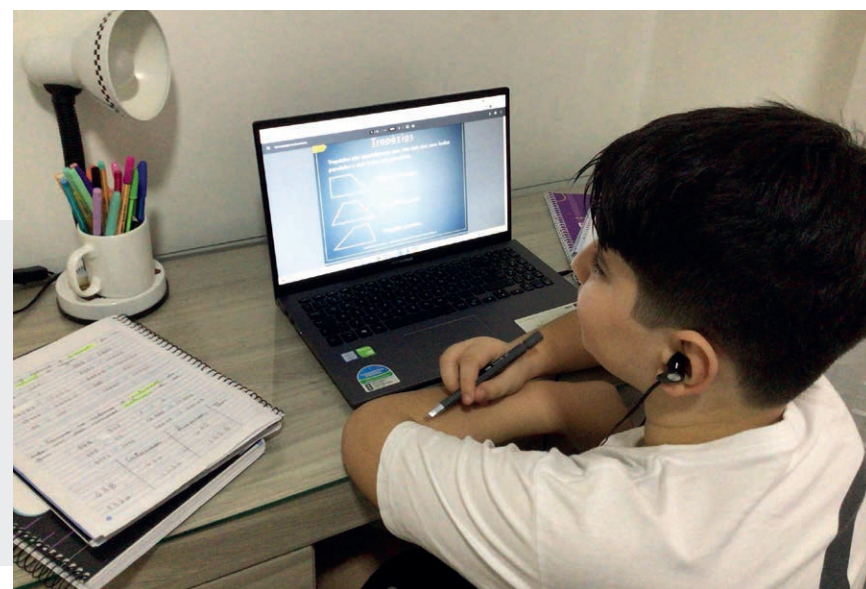
ENSINO FUNDAMENTAL

Em 2020, atendemos 28.099 alunos no Ensino Fundamental, etapa na qual valorizamos o diálogo sequencial e transversal e que tem como objetivo desenvolver as competências e habilidades essenciais para a formação do cidadão e o estabelecimento de suas identidades pessoal, cultural e social.

Esse período escolar é dividido em duas etapas: Ensino Fundamental I – Anos Iniciais, e Ensino Fundamental II – Anos Finais. A primeira vai do 1º ao 5º ano, e nela os conhecimentos são elaborados a partir de atividades com ação direta dos alunos, que por sua faixa etária têm pensamento operatório concreto. Nessa etapa são constituídas estruturas mentais e estabelecidos

conceitos fundamentais para o desenvolvimento e a aprendizagem ao longo da vida. A consolidação das aprendizagens anteriores e a ampliação das práticas de linguagem e da experiência estética e intercultural promovem a progressão do conhecimento. A criança amplia sua autonomia intelectual, a compreensão de normas e os interesses pela vida social, o que lhe possibilita lidar com sistemas mais amplos, que dizem respeito às relações dos sujeitos entre si, com a natureza, com a história, com a cultura, com as tecnologias e com o ambiente.

» Em 2020, atendemos 28.099 alunos.



O Ensino Fundamental II – Anos Finais vai do 6º ao 9º ano. Transformações físicas, psíquicas e cognitivas naturais da adolescência demandam novas atividades, com a realização de projetos e a resolução de problemas, pela necessidade dos jovens de se apropriarem das lógicas de organização dos conhecimentos dos vários componentes curriculares. O trabalho em equipe ganha destaque na construção dos sentimentos de cooperação, autonomia, liderança, iniciativa e empreendedorismo. A escola retoma e ressignifica as aprendizagens do Ensino Fundamental I – Anos Iniciais e oferece aos jovens condições e ferramentas para acessarem e interagirem criticamente com diferentes conhecimentos e fontes de informação.

Matific

Para incentivar o desenvolvimento das habilidades matemáticas durante o distanciamento social, disponibilizamos para os alunos do Ensino Fundamental a Matific, plataforma *on-line* que permite aprender de forma diferenciada e divertida. Os alunos do 1º ao 6º ano tiveram 60 dias gratuitos para utilizar a ferramenta como complemento ao estudo em casa.

ENSINO MÉDIO

Nosso Ensino Médio beneficiou 10.129 alunos no ano, preparando-os para o período de mudanças e descobertas do início da idade adulta. Nessa etapa, a última do Ensino Básico, estimulamos a criação de projetos de vida que contemplem a continuidade dos estudos, com foco na inserção social e no mercado de trabalho.

Nossa proposta pedagógica procura despertar o senso crítico para formar cidadãos conscientes, capazes de elaborar soluções eficazes para sua vida acadêmica e em sociedade. Alinhados à BNCC, reforçamos em nossas ações princípios éticos e de cidadania que preparem o aluno para compreender as transformações e necessidades de seu tempo. Estimulamos também o protagonismo juvenil, incentivando nossos alunos a serem interlocutores ou parceiros de projetos sociais e educativos.

NOVO ENSINO MÉDIO

O ano de 2020 marcou a implantação do Novo Ensino Médio em nossa escola de Campinas. Nosso planejamento inicial teve de ser adaptado, e o novo currículo foi cocriado com a participação dos professores da unidade, para que o prosseguimento fosse



possível no modo digital durante a pandemia, sem prejuízos ao projeto. Mesmo com os desafios presentes, conseguimos desenvolver a ação e realizar as avaliações necessárias para expandir para outras cinco escolas em 2021: Aparecida de Goiânia, Jabotão, Laguna, Pinheiro e Registro. Nosso objetivo é ter o novo modelo implementado em todas as escolas em 2022.

Os resultados obtidos no ano superaram nossa meta inicial. Entre outras medidas, precisamos reprogramar o conteúdo previsto para que fosse compatível com os equipamentos que os alunos tinham

à disposição em suas casas. Essa experiência nos ofereceu um avanço no projeto, que agora contempla recursos que os alunos poderiam usar tanto na escola quanto em casa.

No Novo Ensino Médio, as matérias básicas representam 60% do currículo, e os outros 40% são impulsionados pelos itinerários de Qualificação – de preparação para o mundo do trabalho, com formação tecnológica e elaboração de projetos de produtos voltados ao mercado – e de Experimentação – que configura-se como um espaço para se aplicar conhecimentos em: projetos integradores com objetivo

de desafiar os alunos em busca de soluções em tendências como design, curadoria, automação, internet das coisas, inteligência artificial, entre outras. Incluindo os núcleos de estudos, de bem-estar, artístico e de língua estrangeira. Os itinerários mudam a forma de pensar a educação – nesse sentido, estudamos regionalmente as necessidades do mercado e como resultado planejamos a diversificação da qualificação profissional para ampliar as condições de empregabilidade.

PREPARAÇÃO PARA O ENEM E VESTIBULARES

Em parceria com o Instituto Pater, lançamos em 2020 um ambiente virtual desenvolvido especialmente para oferecer cursos preparatórios com foco no Enem e nos principais vestibulares do País. A ferramenta, disponível em nossa Escola Virtual, conta com um sistema de inteligência artificial que cria planos de

estudos personalizados e ajustados à necessidade de cada aluno. O curso Preparatório Enem e Vestibulares está aberto não só a quem vai prestar vestibular, mas a todos os estudantes, pois também funciona como um reforço escolar, uma grande ferramenta de estudos.

O Cursinho FGV também ministrou no ano seis aulas (total de 9 horas) virtuais para 123 alunos nossos, contribuindo com a revisão de conteúdos importantes, exigidos no Enem e na prova de seleção para o cursinho pré-vestibular oferecido pela instituição. As aulas foram proporcionadas por meio de parceria da Fundação Bradesco com a FGV. Com ela, 133 alunos de nossas unidades escolares de Osasco I e Jardim Conceição participaram do processo seletivo para serem alunos do cursinho, e 36 foram aprovados e matriculados.

EDUCAÇÃO DE JOVENS E ADULTOS

Nossa proposta pedagógica para a Educação de Jovens e Adultos (EJA) contribui com a inclusão social, a inserção no mercado de trabalho e a retomada da autoestima dessa parcela da população. Nossos cursos de Ensino Fundamental e Ensino Médio

da EJA beneficiaram 3.398 alunos em 2020. O número de atendimentos foi impactado pelas restrições de distanciamento social impostas no ano e pelas consequências da pandemia entre nossos públicos.

Ofertamos cursos nas modalidades presencial e a distância (EaD) desde 1985. A modalidade de ensino a distância está presente em 33 unidades escolares, e a ação pedagógica desenvolvida no EaD combina estudos *on-line* e presenciais, articulados para incentivar a interdisciplinaridade, a pesquisa e a valorização de experiências prévias dos alunos.

Desenvolvemos recursos didáticos, tutoriais e sistemas de comunicação e colocamos à disposição avaliações para as duas modalidades, além de monitores e orientadores em um Ambiente Virtual de Aprendizagem (AVA) no Portal EJ@ (eja.educacao.org.br). Os alunos contam ainda com materiais impressos e audiovisuais e participam de atividades. A mediação pedagógica fica a cargo dos coordenadores de área, que indicam eixos temáticos prioritários, estratégias de ensino, abordagens significativas, competências e habilidades, além de elaborarem materiais de apoio didático e avaliações para subsidiar a prática pedagógica.

ENSINO PROFISSIONAL

Em 2020, oferecemos cinco cursos técnicos em Administração, Agropecuária, Eletrônica, Desenvolvimento de Sistemas e Logística, que beneficiaram 656 pessoas. Consideramos o Ensino Profissional uma modalidade complementar à Educação Básica e à Educação Superior, pois possibilita que o estudante escolha diferentes rumos no período escolar, além de ser uma opção para inseri-lo no mundo do trabalho por meio do desenvolvimento de competências profissionais.

Em nossas escolas de formação técnica, o ensino remoto não dá conta de todas as necessidades de aprendizagem. Nas escolas-fazenda, foi necessário fazer uma adaptação ao ensino remoto, pois as atividades são totalmente diferentes no formato presencial. Da mesma forma, quando os alunos retornarem ao presencial, faremos readaptação.

Nossos cursos de Formação Inicial e Continuada (FIC), voltados à educação profissional, possibilitam aos alunos a continuidade dos estudos e a inserção no mercado de trabalho. Foram os mais negativamente impactados pela pandemia, em razão principalmente de seu caráter direcionado a atividades que necessitam de formação

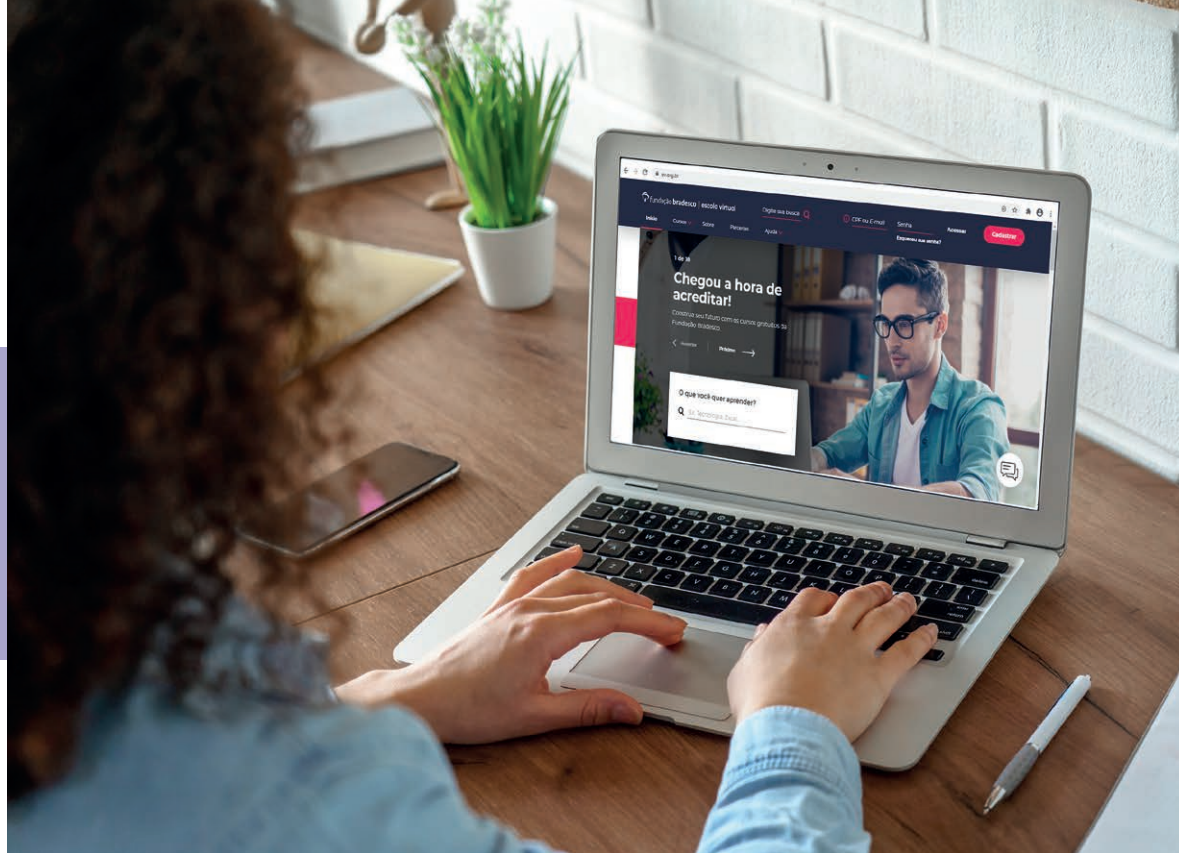
presencial, beneficiando 1.681 alunos. Em 2020, os cursos foram realizados de janeiro a 20 de março.

APRENDIZ DO FUTURO

Atuamos desde 2004 como entidade qualificada para a formação de jovens aprendizes do Programa de Aprendizagem do Governo Federal, que oferece experiências reais de aquisição de conhecimento com atuação no mercado de trabalho. Por meio desse programa, os jovens atuam em ambientes corporativos ao mesmo tempo em que passam por formação técnica-profissional.

Além de assegurar certificação técnica nas áreas de Administração, Eletrônica, Desenvolvimento de Sistemas e cursos de Qualificação Profissional na área de Gestão e Negócios, a iniciativa contribui para o planejamento de carreira e a organização financeira, desenvolvendo competências essenciais para o mercado de trabalho. Procuramos desenvolver nos aprendizes a autonomia, a responsabilidade, o trabalho em equipe, a ética, o pensamento crítico e o comprometimento com direitos e deveres individuais e coletivos, tanto referentes aos aspectos sociais, como aos profissionais.





Em 2020, desenvolvemos material didático para subsidiar as equipes escolares na implementação da Trilha de Vida. Realizamos ainda aprimoramento dos mecanismos de gestão, acompanhamento e avaliação do Programa por meio da realização de pesquisa (Aprendiz, Ex-aprendiz, Professor e Empresa) e revisão de jornadas, bem como a reformulação do processo seletivo para escolha de alunos com base em sua aptidão para atuação em cada área. No ano, atendemos 179 jovens pelo Programa nos cursos Técnico em Administração, Desenvolvimento de Sistemas e Eletrônica e 278 alunos na Qualificação PNJA, e na Escola de Campinas tivemos

um novo curso de Qualificação Profissional, formação em Full Stack para o Aprendiz.

ESCOLA VIRTUAL

Nossa Escola Virtual, criada em 2001, foi reformulada em 2020. Com foco na experiência do usuário, fizemos melhorias no *site* para aprimorar a jornada na plataforma e tornar a aprendizagem ainda mais fácil e intuitiva. Investimos na melhoria do atendimento e na revisão dos cursos disponibilizados e estabelecemos um plano de ampliação com o objetivo de criar mais oportunidades para os públicos atendidos. Em razão do aumento da procura por

cursos *on-line* durante o período de distanciamento social, ampliamos a divulgação da Escola Virtual e tivemos 4,5 milhões de matrículas no ano, com 1,9 milhão de novos cadastros e 25,0 milhões de visitas na *home*.

Nossa plataforma contempla cursos *on-line* gratuitos em áreas como Administração, Contabilidade e Finanças, Desenvolvimento Pessoal e Profissional, Educação e Tecnologia. A arquitetura digital da Escola Virtual favorece a autogestão do estudo, respeitando a disponibilidade, o ritmo e a capacidade individual de aprendizagem.

Os cursos podem ser feitos em qualquer local e horário, facilitando o acesso de pessoas que precisam conciliar vida pessoal, trabalho e educação continuada.

➤ Mais informações: ev.org.br.

ALUMNI

Mesmo antes do nosso lançamento nas redes sociais, tínhamos conhecimento do carinho, amor e gratidão de nossos alunos, principalmente quando eles terminavam a jornada da Educação Básica. Entretanto, ao ingressarmos nas redes sociais, em março de 2019, o que antes era apenas uma conversa informal e sem registros, começou a ganhar forma por meio de postagens e comentários feitos pelos seguidores.

Nos anos 2018 e 2019, realizamos algumas ações com o Comitê Estudantil para manter vínculo com nossos egressos. No início de 2020, criamos o *squad* Alumni FB, para atuar mais incisivamente nesse projeto e retomar vínculos estabelecidos. Queremos reestabelecer o contato formal e real com nossos ex-alunos para conhecer a realidade de nossos egressos, capturar informações e retroalimentar nossos projetos,

aumentando a efetividade de nossa atuação. Por meio de ações de engajamento, estamos criando espaços para trocas de naturezas diversas, que colaboram para o benefício dos participantes de toda a rede.

Para desenhar a nossa estratégia de comunicação, lançamos uma pesquisa estruturada, baseada em um modelo estatístico que nos ajudou a mensurar o valor da nossa instituição diante dos nossos ex-alunos, bem como a percepção que eles têm sobre o que viveram conosco e a disposição de cada um deles para participar desse movimento de reaproximação. Entre os 6.233 respondentes, conseguimos capturar a percepção do valor que eles atribuem à formação que receberam e sobre o quanto têm orgulho de ter feito parte de nossa história.

Após a pesquisa e a compreensão de que os nossos ex-alunos gostariam de manter algum contato conosco, fomos atrás de soluções para criar um espaço colaborativo

e institucional que pudéssemos utilizar para este fim. Depois de inúmeras pesquisas, chegamos a plataforma alumni desenvolvida pela Graduway, amplamente utilizada por universidades norte-americanas e europeias em seus programas de alumni.

Durante o ano de 2020, o *squad* Alumni FB trabalhou na contratação e configuração desse ambiente, fazendo o lançamento do canal apenas para um público reduzido em dezembro para fins de testagem e amadurecimento. Em 2021, além da finalização dos primeiros testes, a plataforma será oficialmente lançada e ofertada a todos os ex-alunos da Educação Básica.

A expectativa é que, com essas conexões retomadas, seja possível mensurar o impacto social que a Fundação Bradesco proporciona na vida de seus alunos e, o mais importante, convidar os ex-alunos a compartilharem suas histórias com os que ainda estão no ambiente escolar, mostrando que, com muita coragem, sonhos podem se tornar reais.



Competências para mudar o mundo

103-2, 103-3

OS 4 CS

Priorizamos o aprendizado de nossos alunos com os 4Cs das competências para o século 21, que têm pautado os nossos currículos:

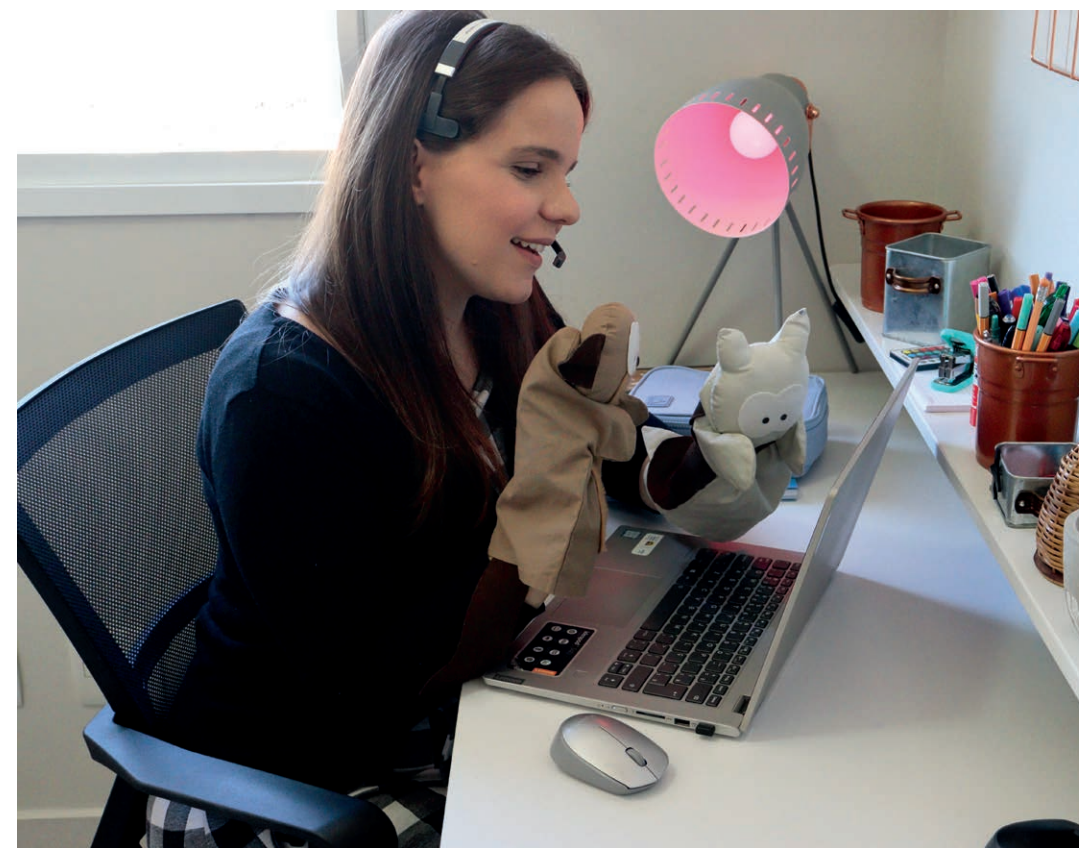
- > Críticidade
- > Comunicação
- > Criatividade
- > Colaboração



COMPETÊNCIAS SOCIOEMOCIONAIS

O nosso currículo contempla o desenvolvimento de competências cognitivas e socioemocionais, buscando assim a formação integral dos alunos com atitudes ética e cidadã. O cuidado socioemocional faz parte do nosso currículo desde 2017, por meio dos componentes de Ética e Projeto de Vida, em que trabalhamos especificamente com domínios socioemocionais: autoconhecimento, habilidades sociais, autocontrole, empatia e tomada de decisões responsáveis.

Essas competências tiveram especial importância em 2020. As dificuldades enfrentadas no ano causaram ainda mais impacto para nosso público, já exposto a vulnerabilidade social e econômica. Assim, cuidamos muito da saúde mental e emocional de todos os *stakeholders* em 2020. Não nos preocupamos nesse ano somente em cumprir a carga horária e o conteúdo estabelecido, mas também em desenvolver ações e atividades que pudessem dar apoio e conforto aos alunos e equipes.



Durante os meses de agosto, setembro e outubro realizamos webinários e atividades com os professores e equipe escolar para mostrar como as competências socioemocionais são relevantes no atual contexto, fazendo a conexão do tema com três cursos da plataforma Programa Semente FB (Resiliência, Regulação da preocupação e da ansiedade e Controle de impulso e manejo da raiva). Também trabalhamos o projeto de readaptação dos alunos, auxiliando no processo de lidar com o luto por não ter

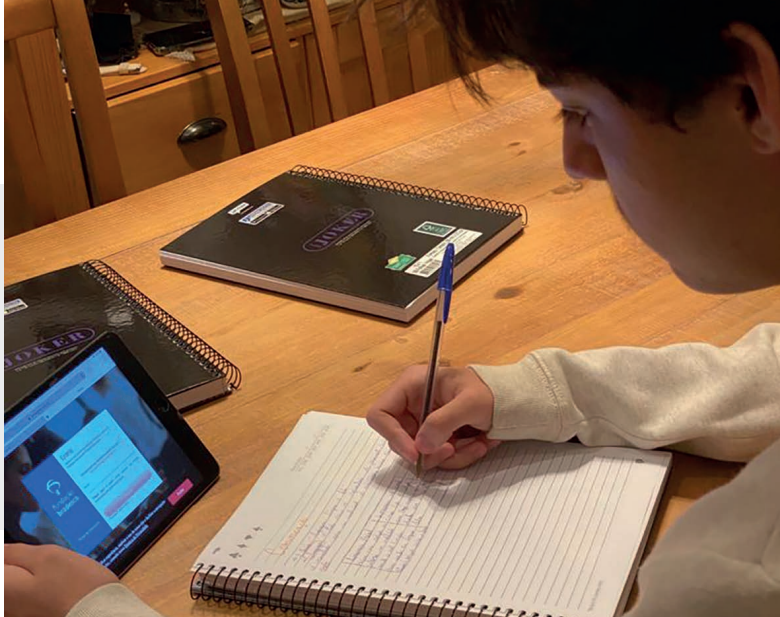
a escola no dia a dia, não ver e conviver presencialmente com colegas e professores.

PROGRAMAS SEMENTE E COMPASSO

O programa Compasso é desenvolvido nos anos iniciais do Ensino Fundamental, por meio do componente curricular de Ética. O programa Semente está implementado nas turmas do 6º ao 9º ano do

Ensino Fundamental e no Ensino Médio, por meio dos componentes curriculares Ética e Projeto de Vida, respectivamente. Pelo menos 50 minutos semanais da carga horária de nossos alunos são dedicados a esses programas, que receberam mais de R\$ 4 milhões em investimentos em 2020.

Implementamos no ano a Plataforma S, que funciona como um curso complementar de capacidades socioemocionais vinculada ao programa Semente para trabalhar principalmente com alunos do Ensino Médio. A ferramenta permite que o



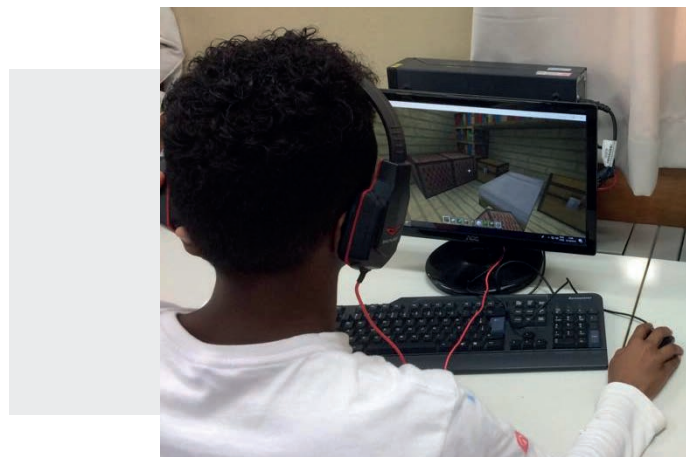
aluno faça sua autoavaliação antes e depois do curso a distância. Por meio desse trabalho de percepção, o estudante encontra suas próprias ferramentas para aprofundar o conhecimento de suas competências emocionais. A Plataforma S é uma iniciativa que segue em 2021 e será implantada nas seis escolas que terão o Novo Ensino Médio.

Os professores também navegaram na Plataforma S, e trabalhamos as capacidades socioemocionais com as equipes das escolas, proporcionando ferramentas e cursos de regulação das emoções e manejo da ansiedade (este último disponível na Escola Virtual para todo o público).

Foram realizadas ainda no ano palestras com o Dr. Celso Lopes de Souza, criador do Programa Semente, que tiveram a participação de 4.840 pessoas, entre alunos do Ensino Médio e professores.

COMPETÊNCIAS DIGITAIS

A certeza que 2020 nos trouxe é que a transformação digital nunca foi tão acelerada e que preparamos agentes para a formação de um novo mundo. Nesse sentido, nos preocupamos em oferecer aos nossos estudantes, que são nativos digitais, toda a infraestrutura e as habilidades necessárias para que estejam preparados para os desafios de suas interações sociais e profissionais.



A conectividade se tornou parte de nosso *kit* básico de sobrevivência, e por isso estamos fazendo *upgrade* nas escolas para ampliar o acesso do *wi-fi* para todos os espaços físicos. Utilizamos ferramentas de ponta e materiais pedagógicos e didáticos equiparados aos das melhores escolas do mundo, bem como ferramentas de ensino inovadoras e uma plataforma digital robusta, nosso Portal de Educação.

Antecipamos necessidades de nossos alunos para o mercado de trabalho de uma economia digital. Avaliamos ferramentas robotizadas e inteligência artificial nas atividades de ensino, aumentando o engajamento dos alunos. Realizamos experiências na efetividade de uso de ferramentas atrativas para os estudantes, como a utilização do jogo Minecraft. Buscamos também ressignificar os modelos de uso de dispositivos, atendendo às demandas crescentes por mobilidade.



INCENTIVO À LEITURA E ESCRITA CRIATIVA

Nossos alunos são estimulados a ler por meio de atividades que permitem agregar elementos além do livro impresso. A leitura de notícias, reportagens e anúncios, e a utilização de diversos elementos de comunicação, visuais e tecnológicos fazem parte do nosso projeto pedagógico, o que amplia o interesse sobre a realidade social e faz da escola um espaço de diálogo. Renovamos a cada bimestre a oferta de títulos

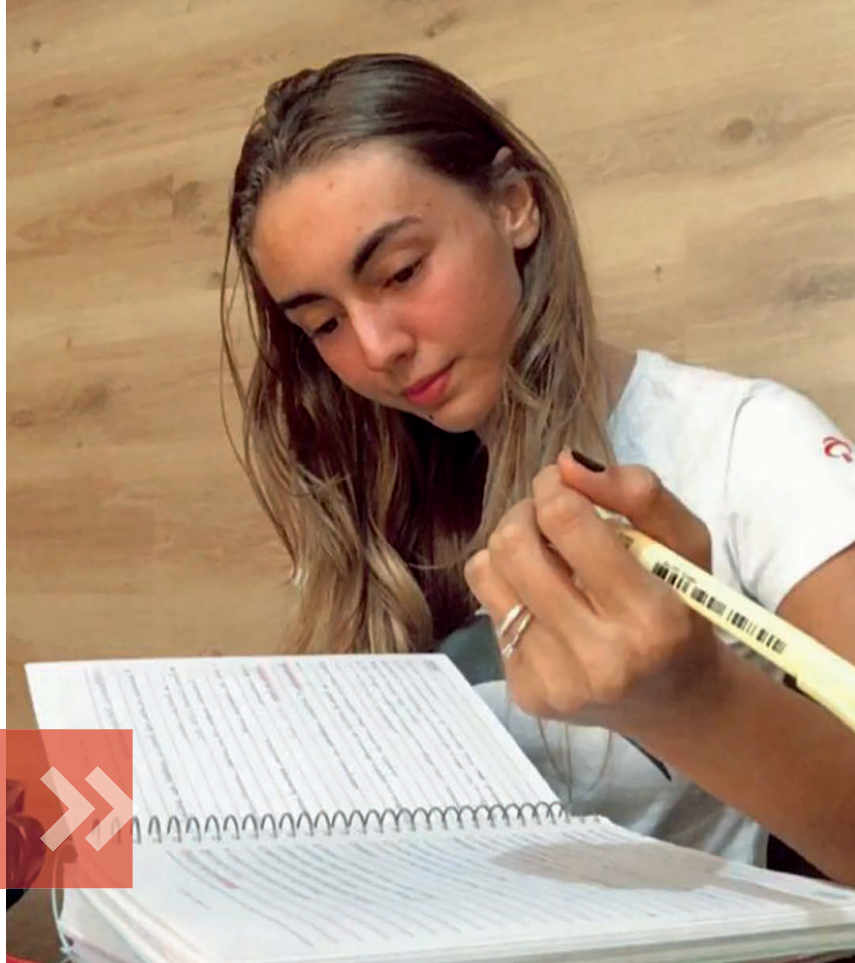
e preparamos planos de aula que incluam o debate das obras com foco em interpretação de texto e em aspectos da narrativa. Em 2020, os prazos de empréstimos de livros foram ampliados em nossas bibliotecas em razão da pandemia.

ATIVIDADES ARTÍSTICAS

O ensino de Artes Visuais, Dança, Teatro e Música faz parte de nosso currículo e está presente em toda a Educação Básica. Valorizamos as diversidades culturais e artísticas regionais em nossas escolas e contemplamos

esses conteúdos no desenvolvimento cognitivo, psicomotor e simbólico de nossos alunos.

O já tradicional Concurso Amador Aguiar, tão esperado e querido pelos alunos, teve algumas adaptações em sua realização, em razão do período atípico. Para a elaboração das peças por categoria, foi definido o tema "Da minha janela...", para que os alunos compartilhassem experiências relacionadas ao período de distanciamento social. Foram quase 5 mil alunos inscritos de forma voluntária, do terceiro ano do Ensino Fundamental até o terceiro ano do Ensino Médio.



EDUCAÇÃO FINANCEIRA

Nossas aulas sobre educação financeira abordam temas relacionados ao planejamento orçamentário pessoal e familiar, além de possibilitarem exercícios de projeção de gastos e discussão sobre custos, juros, formas de investimento e até mesmo o relacionamento com as instituições comerciais e financeiras. Situações reais são abordadas em sala de aula para discutir temas como consumo, trabalho e dinheiro.

CONSCIENTIZAÇÃO AMBIENTAL

A educação ambiental faz parte de nossas atividades desde a Educação Infantil e mobiliza também nossas comunidades do entorno por meio de projetos educacionais dedicados ao engajamento de funcionários e alunos em atividades práticas de conscientização ambiental. De brincadeiras ao ar livre até o manejo de resíduos, passando pela solução de problemas da comunidade, integramos nossos alunos ao ambiente de forma

reflexiva e divertida e despertamos o pensamento sustentável.

FORMAÇÃO CIDADÃ

A promoção da cidadania e o fim de todas as formas de discriminação são diretrizes do nosso projeto político-pedagógico. Buscamos abordar temas próximos à realidade das crianças e dos jovens, como o combate ao uso de drogas e a educação sexual, que são criteriosamente discutidos e abordados de forma a promover reflexão. Também estimulamos a participação e o desenvolvimento local, conectando familiares, educadores e funcionários, trazendo temas da realidade de nossas comunidades.

Mantendo o ideal de nosso fundador, Amador Aguiar, promovemos programas direcionados a alunos com deficiência. Por meio de nosso Núcleo de Inclusão e Acessibilidade (NIA), criado em 2018, garantimos condições de acesso, permanência, participação e aprendizagem de alunos com necessidades educacionais especiais, além de subsidiar a rede de escolas com diretrizes para o efetivo

atendimento. Adotamos sistemas educacionais inclusivos e elaboramos materiais, recursos e tecnologias multifuncionais e de formação de educadores e a acessibilidade física dos prédios.

Mantemos em parceria com a Organização Bradesco o Programa Bradesco de Capacitação à Pessoa com Deficiência, que promove, para esse público, inclusão, igualdade de oportunidades, emancipação econômica e inserção e permanência no mercado de trabalho. Em 2020 iniciamos duas novas turmas. Para o começo das atividades, os alunos puderam visitar diversas áreas com as quais terão contato durante sua carreira

na Organização, como Unibrad, além da Cidade de Deus e a Fundação Bradesco.

ATIVIDADE FÍSICA

Diante das limitações em 2020, as atividades físicas foram adaptadas para o formato remoto e mantidas dentro do horário de aulas do componente curricular de Educação Física. As atividades físicas permaneceram para promoção da saúde e do bem-estar dos alunos. No planejamento de 2021, a previsão é realizar, entre cada aula, um intervalo de 10 minutos no qual serão incluídos desafios entre as escolas para que

os alunos se exercitem e cuidem da nutrição.

Em parceria com a Bradesco Seguradora, empreendemos diversas ações no Programa de Integração Empresa Escola (PIEE), na unidade escolar do Rio de Janeiro, cujo objetivo é incentivar o desenvolvimento integral dos alunos por meio de atividades culturais e esportivas e práticas sustentáveis. Em 2020, disponibilizamos a plataforma digital do programa.



Um ano de colaboração

103-2 E 103-3

FUNCIONÁRIOS

O contato virtual nos tira a sutileza do vínculo, a generosidade do contato, a demonstração da saudade. Assim, a manifestação do sentimento encontrou outras vias para acontecer em 2020. Observamos nos *chats* de reuniões e eventos que a humanidade não se perde apesar das telas que nos separam. Nada substitui o contato presencial, mas aprendemos que precisávamos manter e fortalecer vínculos.

Aprendemos a fazer diferente, a manter o ritmo de aulas sem estar presentes, a cumprir o currículo e

o calendário escolar adaptando-os para esse novo momento e, principalmente, humanizando todos os processos. Aprendemos que a escola está para além dos muros que conhecíamos. Em um primeiro momento, nosso grande desafio foi gerir os profissionais que, sem a presença dos alunos no ambiente físico da escola, tiveram suas atividades suspensas, como é o caso dos merendeiros, inspetores e cozinheiros. Nossa preocupação foi dar o suporte a esses profissionais para trabalhar o “luto” inerente à pandemia.

Nem todo trabalho pode ser realizado de forma remota. Nas escolas, há muitas necessidades que só podem ser atendidas presencialmente, e muitos de nossos funcionários precisaram seguir desenvolvendo as suas funções indo até as unidades. No entanto, todos os processos presenciais no ano foram realizados com muito cuidado. Para diminuir a ansiedade e minimizarmos os possíveis impactos psicológicos do distanciamento social, compartilhamos conteúdos e



dicas ressaltando a importância da preservação das saúdes mental e física.

Em 2020 emitimos 22 informativos – elaborados em uma força conjunta de profissionais de várias áreas – com as diretrizes e ações que as escolas deveriam seguir. Todas as atividades e necessidades que puderam acontecer de forma remota foram feitas dessa forma. Para as atividades presenciais, estabelecemos um rodízio de profissionais na escola. Sabemos que situações especiais surgem e para isso designamos profissionais de recursos humanos que eram referência para atender a essas necessidades. Realizamos testes de Covid-19 duas vezes no ano para todos os funcionários, em parceria com a Bradesco Saúde.

Precisamos nos adaptar à nova realidade de trabalho remoto e encontramos um equilíbrio, tendo a segurança que o trabalho híbrido vem para ficar. As práticas de ensino e de aprendizagem mudaram. Preparamos nosso corpo docente para os desafios tecnológicos dessa nova era por meio de vivências e muita formação. Quando implementamos alguma nova ferramenta, nossos coordenadores de ensino são preparados para dominá-la e

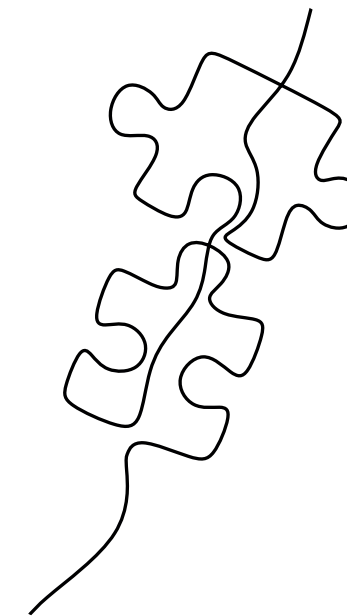
» Preparamos nosso corpo docente para os desafios tecnológicos dessa nova era por meio de vivências e muita formação.

passar esse conhecimento aos professores. Nesse processo, capacitamos os analistas de suporte que estão nas escolas para que garantam a disponibilidade da infraestrutura e facilitem o acesso dos usuários à tecnologia.

Realizamos muitas contratações no ano em razão de vagas abertas desde 2019, e preparamos um programa de integração diferenciado e específico para o período pandêmico, com material para recepção virtual, visando ao acolhimento e ganho de produtividade. Por meio das contratações, garantimos a continuidade do trabalho como um todo e, em um cenário diferenciado,

investimos na contratação do capital humano focando também em inovação e buscando pessoas com esse perfil.

Devido à necessidade de distanciamento social, providenciamos 709 conexões remotas (VPN) para as áreas administrativas do Centro Educacional e das escolas, a fim de implantar o trabalho em *home office*. Também aumentamos a capacidade da infraestrutura de rede para facilitar o acesso dos nossos funcionários e alunos. Para fortalecer a comunicação interna e melhorar a integração entre as nossas equipes, introduzimos a ferramenta Workplace nas escolas.





CORPO FUNCIONAL

[GRI 102-8]

Priorizamos o recrutamento no entorno de nossas unidades escolares, como forma de valorizar o potencial das comunidades em que atuamos. Em 2020, somamos 3.431 funcionários: 92% atuaram como professores ou em processos administrativos e, os demais, em funções de orientação, gerência ou direção. Do total, 99,85% mantinham contratos permanentes.

Contamos com 308 profissionais terceirizados (Pessoas Físicas) para os serviços de manutenção, monitoria de cursos e substituições de professores eventuais.

» Nossa equipe é composta por 2.230 mulheres, que representam 65% do total de funcionários.

Encerramos o ano com 99 estagiários, que tiveram suas atividades suspensas em parte de 2020 em razão da pandemia. Nosso corpo funcional totalizou 3.838 profissionais em 2020.

Nossa equipe é composta por 2.230 mulheres, que representam 65% do total de funcionários. Em 2020, 87 delas estiveram em licença-maternidade e 23 funcionários em licença-paternidade. A taxa

de retenção entre as mulheres licenciadas no ano anterior foi de 94,81% e, entre os homens, de 95,65%. Dos nossos profissionais, 71,76% têm entre 30 e 50 anos e 16,90% têm mais de 50 anos. Em toda a equipe, 5,33% dos funcionários são negros e 3,47% são pessoas com deficiência (veja mais informações sobre diversidade em nosso quadro de funcionários na página 57, 58 e 59 deste relatório). [GRI 401-3, 405-1]

RELAÇÕES TRABALHISTAS

Todos os nossos colaboradores têm total liberdade de associação e estão amparados por convenções coletivas de trabalho, negociadas com os sindicatos das respectivas categorias. O diálogo é incentivado, a exemplo do Programa Ei!, mantido pela Organização Bradesco desde 2014, que visa incentivar a exposição de ideias com foco em eficiência e inovação, premiando as sugestões mais criativas que contribuam para resultados positivos. [GRI 102-41]

Em 2020, 7.985 funcionários e dependentes foram favorecidos por planos de saúde e odontológicos. Também tiveram à disposição seguro de vida, de acidentes pessoais e assistência funeral (opcionais e subsidiados pelo Bradesco), auxílio-alimentação e descontos em *site* de compras e em medicamentos. Patrocinamos a adesão à previdência complementar na modalidade Plano Gerador de Benefícios Livres (PGBL), que possibilita o acúmulo de recursos ao longo da carreira, com contribuições próprias e nossas, revertidas para um fundo de investimento exclusivo. No ano, foram direcionados R\$ 953.722,90 aos planos de previdência complementar, o que

correspondeu a 5% do salário do funcionário. Tivemos em média 606 segurados. [GRI 401-2]

DESENVOLVIMENTO PROFISSIONAL

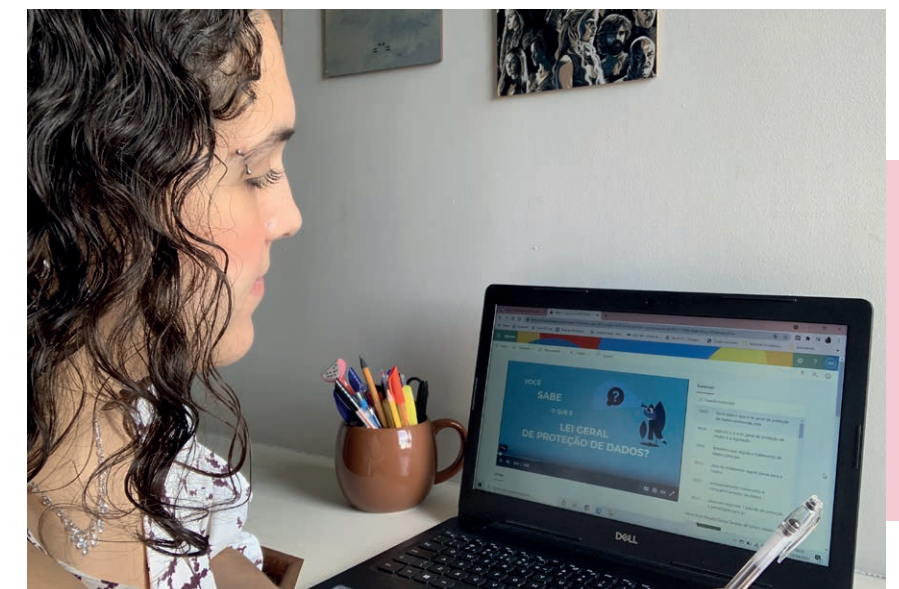
[GRI 404-2]

Temos um trabalho contínuo em desenvolvimento profissional que não parou em 2020. As particularidades trazidas pela pandemia mudaram a forma como fazemos as capacitações, resultando em mais horas de formação que em anos anteriores (aumento no total de 30 mil para 39 mil horas). Esse jeito novo de fazer permitiu aos nossos profissionais da Fundação um salto de produtividade em termos de formação. As pessoas descobriram que os cursos

remotos oferecem a possibilidade de capacitação, apesar da distância, resultando em altos níveis de audiência nas nossas plataformas de ensino EaD.

A chegada da pandemia e a necessidade de usar as tecnologias foi um grande impacto para nossos professores, que precisaram acompanhar a transformação dos ambientes de aula e replanejar a forma de ensinar. Para isso, eles tiveram todo o suporte necessário para que pudessem seguir o ano escolar sem prejuízo aos alunos.

Sem tempo a perder, nossos professores aprenderam fazendo, praticando no dia a dia, buscando recursos próprios de criatividade e tecnologia. A maior mudança foi a de mentalidade e paradigmas.



Os professores tiveram acesso a guias de formação com boas práticas para a produção de suas videoaulas, e nossa proposta é ampliar o uso das ferramentas e disponibilizar aos docentes espaços para a exploração dos recursos que elas oferecem.

Atentos ao processo de transformação digital, tecnológico e educacional, realizamos diversos eventos formativos para potencializar as iniciativas. Eles incluíram palestras, cursos e ações que fortaleceram temas e métodos como Inovação, Agile, Scrum e Tecnologia Educacional. Como exemplo, contamos com uma consultoria que formou mais de 100 profissionais para o Google for Education, dentre os quais, dezessete foram certificados e desempenham o papel de multiplicar o conhecimento da ferramenta para outros professores. As funcionalidades do Google for Education permitem a centralização de todas as atividades do aluno na ferramenta,

o que facilita e organiza a rotina de aluno e professor.

O cuidado com o bem-estar emocional ganhou ainda mais relevância em 2020. Os aspectos socioemocionais sempre foram uma preocupação presente inclusive em nossa agenda pedagógica. Entendemos que o cuidado e o acolhimento devem atender também os professores, que, além de viverem essa realidade como todos nós, ainda recebem e acolhem as demandas emocionais de nossos alunos. Assim, realizamos um evento para equipar o professor para ajudar o aluno. Reunimos 1,5 mil professores nessa formação.

AVALIAÇÕES DE DESEMPENHO

[GRI 404-3]

Em 2020, estivemos envolvidos na reformulação metodológica e sistêmica da avaliação de desempenho, com vistas a

aperfeiçoar o processo, aumentar a efetividade dos *feedbacks* e garantir a objetividade. Desde 2019 a equipe de Gestão de Pessoas direciona esforços na renovação das práticas para que em 2021 a nova metodologia atenda às demandas do nosso movimento de transformação. No período coberto por este relatório, portanto, não foi aplicada avaliação de desempenho.

CONDUTA ÉTICA

Seguindo nossa Política de Responsabilidade Socioambiental e o Código de Ética da Organização Bradesco, que compartilhamos com todos os interessados, observamos os princípios da Organização das Nações Unidas (ONU) ao condenar veementemente o trabalho infantil e análogo ao escravo. Exigimos o mesmo comportamento de nossos parceiros, fornecedores e prestadores de serviço. Mantemos canais de diálogo que integram a

estrutura certificada pela norma SA 8000 e garantem o anonimato aos que desejam registrar preocupações e sugestões e relatar casos de assédio ou situações discriminatórias no ambiente de trabalho. Todas as demandas são encaminhadas aos departamentos e escolas responsáveis e acompanhadas até a conclusão e o envio das respostas. Todas as questões críticas são comunicadas à Diretoria.

Oferecemos programação de formação para nosso corpo funcional sobre controles internos, segurança da informação, LGPD, ética e anticorrupção. Em nosso Portal Corporativo, colocamos à disposição um canal com as diretrizes e instruções internas e compartilhamos os mecanismos de controle e gerenciamento de risco, como políticas e sistemas de controles internos da Organização Bradesco.

FORNECEDORES E PARCEIROS

[GRI 103-2, 103-3]

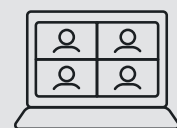
Nossa cadeia de fornecedores é formada por empresas de manutenção predial, tecnologia da informação, obras civis, impressão de material didático, vigilância e confecção de uniformes. Em 2020, contratamos 1.040 fornecedores homologados, Pessoas Jurídicas, distribuídos por todo o Brasil. Além disso, 308 Pessoas Físicas foram contratadas para atividades como consultoria e monitoria de cursos. Nenhum contrato contínuo foi encerrado por conta da pandemia. **GRI 102-9**

Nosso processo de homologação e contratação de fornecedores e prestadores de serviço considera requisitos técnicos e outras exigências relacionadas à segurança da informação, como a confidencialidade e o direito à

propriedade intelectual. Nosso Código de Conduta Ética e nossas normas internas anticorrupção estabelecem diretrizes sobre oferta de brindes, doações, presentes e vantagens para inibir subornos e outros conflitos de interesse.

Os parceiros devem observar nossos princípios éticos de respeito à diversidade, aos direitos humanos, ao meio ambiente e às práticas trabalhistas de acordo com os critérios da Avaliação Socioambiental e da Política Corporativa de Sustentabilidade da Organização Bradesco. Aprimoramos continuamente nosso sistema de compras, realizadas e monitoradas pela área responsável, incluindo auditorias interna e externa no processo.

➤ **Mais informações sobre fornecedores e parceiros estão detalhadas na página 53 deste relatório.**



Reunimos 1,5 mil professores nessa formação.



Para fazer do jeito certo



ESTRUTURA ORGANIZACIONAL | GRI 102-18, 103-2, 103-3|

Nossas práticas de gestão e governança relacionadas ao desempenho econômico e aos aspectos social e ambiental são supervisionadas por uma Mesa Regedora, que é o nosso órgão deliberativo máximo. Entre suas atribuições estão a promoção da eleição do presidente, do vice-presidente e dos diretores; a fiscalização e destituição da Diretoria; a deliberação sobre a alienação de bens do ativo permanente; e a alteração do Estatuto Social, incluindo fusões, incorporações, dissolução ou extinção da instituição.

A mesa é composta por membros do Conselho de Administração Deliberativo e da Diretoria-Executiva do Banco Bradesco, que podem ocupar outros cargos em empresas associadas à Organização Bradesco e em entidades relacionadas a sua área de atuação. Os membros da Mesa Regedora não são remunerados nem recebem gratificações ou vantagens e reúnem-se pelo menos uma vez por ano ou em casos de convocações extraordinárias.

Nossa Diretoria, composta pelos membros da Mesa Regedora e por

11 a 19 membros eleitos por ela para mandato de um ano, é responsável pela representação em acordos de acionistas, cotistas ou participação de assembleias de empresas das quais seja integrante ou venha a integrar, entre outras atribuições. O presidente da Mesa Regedora é também o nosso diretor-presidente, que nos representa judicial e extrajudicialmente e é responsável pela convocação e por presidir as reuniões da Mesa Regedora.

Integram ainda nossa estrutura de gestão a Superintendência

ORGANOGRAMA DA ESTRUTURA | GRI 405-1|

PRESIDENTE DA MESA REGEDORA E DIRETOR-PRESIDENTE

Luiz Carlos Trabuco Cappi

VICE-PRESIDENTE DA MESA REGEDORA E DIRETOR VICE-PRESIDENTE

Carlos Alberto Rodrigues Guilherme

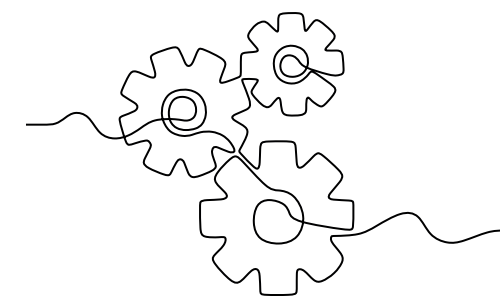
DIRETORES-GERENTES

Milton Matsumoto | Alexandre da Silva Glüher | Maurício Machado de Minas | Octavio de Lazari Junior | Marcelo de Araújo Noronha | André Rodrigues Cano | Cassiano Ricardo Scarpelli | Eurico Ramos Fabri

DIRETORES-ADJUNTOS

Denise Aguiar Alvarez | Jefferson Ricardo Romon

Educacional, responsável pela orientação pedagógica e educacional das unidades escolares, e a Superintendência Administrativa, que oferece suporte administrativo para as áreas educacionais. Compõem também a estrutura o Departamento de Recursos Humanos e a área de Inovação que se reportam diretamente à Diretoria.



AVALIAÇÃO DE RESULTADOS

| GRI NGO3, 103-2, 103-3|

O monitoramento de indicadores e resultados foi prejudicado em 2020 pela brusca alteração nas rotinas e práticas. Faz parte das nossas diretrizes estratégicas a avaliação regular dos índices de aprendizagem, indicadores de fluxo escolar, disponibilidade de recursos financeiros, aquisição de suprimentos, atração e retenção de talentos e aspectos de infraestrutura, entre outros, que influenciam nossas atividades.



Também organizamos grupos de trabalho para debater questões apontadas como importantes por nossos funcionários, e promovemos encontros entre a Diretoria e os gestores para troca de ideias e análise da gestão – prática importante para manter o alto desempenho. Além disso, conduzimos análise permanente

dos resultados obtidos ao longo do ano para acompanhar e aprimorar a execução dos projetos relacionados às nossas diretrizes estratégicas.

Nossa ferramenta para a realização de provas *on-line*, prospectada em 2017, foi ativada efetivamente em 2020 devido à necessidade de avaliações remotas. Foram mais de 840 mil provas aplicadas de forma virtual com êxito. No fim do segundo semestre de 2020, iniciamos o período de avaliações no formato *on-line*. No total realizamos 815.581 avaliações para alunos do 3º ano do Ensino Fundamental à 3ª série do Ensino Médio referentes aos quatro bimestres.

No ano, usamos também os resultados do Pisa for Schools (<http://pisafor.schools.cesgranrio.org.br/>) para a melhoria do processo ensino e aprendizagem. O Pisa for Schools foi uma avaliação *on-line* realizada no fim de 2019 que trouxe resultados que nos fez olhar para nossas habilidades e olhar para o quanto é necessário melhorar o nosso currículo e nossas ações. Isso nos mobilizou a rever material didático e currículo para além das necessidades que surgiram durante a pandemia. Nossa experiência foi altamente positiva, já que a ferramenta possibilitou que 30 mil

» Foram mais de 840 mil provas aplicadas de forma virtual com êxito.

alunos fizessem suas avaliações simultaneamente.

Apesar do afinco que dedicamos à formação de nossos alunos em 2020, sabemos que o desafio é ter assegurado o desenvolvimento das habilidades essenciais dos anos, séries e componentes curriculares. Foi a primeira vez que passamos pela experiência de ter 90% das aulas *on-line*, sem a presença física de professores e alunos. Só saberemos o efeito de 2020 na vida escolar dos alunos quando conseguirmos ter um diagnóstico de aprendizado aprofundado.

GESTÃO ADMINISTRATIVA

Apesar da situação atípica vivida em 2020 e da necessidade de adaptar o trabalho para *home office*, nossa área administrativa registrou um aumento significativo de produtividade.

A densa redução do fluxo de pessoas – e do consumo de energia, água e merenda – nas escolas gerou uma redução relevante nas despesas variáveis previstas para o orçamento 2020 da Fundação Bradesco. Por outro lado, mantivemos os gastos que mesmo em pandemia seguem fixos, como quadro de funcionários e terceirizados (segurança e limpeza). Houve adição de serviços contratados mais específicos para terceirizados em razão das necessidades impostas pela pandemia. A chegada da crise sanitária também exigiu que incluíssemos em nosso orçamento despesas decorrentes de adaptação dos espaços físicos e compra de insumos para suportar a reabertura das escolas.

O ano de 2020 fica marcado também pelas significativas intervenções estruturais de grande porte em nossas instalações. Fizemos a renovação de muitos espaços físicos das escolas e a manutenção predial. A ausência de pessoas nos espaços físicos permitiu que reformas na rede elétrica, manutenção de pisos e telhados e a renovação de quadras poliesportivas fossem realizadas com mais facilidade. Aproximadamente metade das escolas (18) passaram por melhorias na rede elétrica.



Apesar de não ter o mesmo volume de pessoas circulando pelas escolas, entendemos que o cuidado com a infraestrutura é essencial para garantir a qualidade de nossos espaços físicos. Por isso, mantivemos alguns serviços de conservação contratados, como a manutenção preventiva dos equipamentos de ar condicionado.

As escolas estão com contingente pequeno em atuação, e as compras de estoque realizadas são pontuais para atender esse público. Quando as atividades presenciais forem retomadas, voltaremos a comprar o volume de estoque necessário para suprir as necessidades de alunos e equipes nas escolas.

Com a suspensão dos serviços de alimentação e saúde dos alunos no ano, os estoques das escolas foram administrados, quando necessário, por meio de doações. Doamos 33 toneladas de alimentos para entidades sociais de acolhimento e amparo que ajudam asilos, casas de repouso e organizações de apoio a moradores de rua, nos antecipando à validade dos alimentos que venceria durante o período de suspensão de aulas. Doamos também os

medicamentos das escolas para hospitais municipais, asilos, casas de repouso e organizações de apoio, no total de 297 caixas.

Nas escolas-fazenda, as atividades de criação de animais e cultivo não foram afetadas pela pandemia. A produção diária de leite e ovos foi administrada no ano para que pudesse ser consumida pelo público que seguia trabalhando presencialmente.



Fizemos a renovação de muitos espaços físicos das escolas e a manutenção predial.

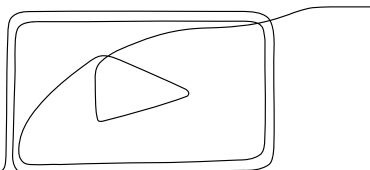
COMUNICAÇÃO

[GRI 102-43, 102-44, 413-1]

Um dos aspectos mais relevantes em todos os processos durante o ano, para manter o engajamento e proporcionar todo o suporte necessário aos alunos, suas famílias e ao corpo docente e toda a nossa força de trabalho, foi proporcionar a comunicação clara e transparente, valorizando a empatia, a superação e o trabalho coletivo.

Nossa entrada nas redes sociais, iniciada em 2019, trouxe mais leveza no relacionamento com os nossos públicos. Esse posicionamento mais atual e moderno é um ganho para a instituição. A possibilidade de interação trabalhada desde 2019 se fortaleceu durante a pandemia por meio de diferentes ferramentas, como o WhatsApp corporativo, o aplicativo Agenda Edu e as mensagens SMS. Internamente, fortalecemos o uso do Workplace entre os funcionários que estavam trabalhando de forma remota, tanto como meio de comunicação entre eles, como canal institucional interativo de mensagens.

Percebemos a força do vídeo do ponto de vista de comunicação, com um poder de engajamento muito



grande na transmissão da mensagem. Tutoriais em vídeo, com linguagem simples para auxiliar os professores e ensinar a usar plataformas, foram

materiais fundamentais na pandemia. Na gestão dos canais de comunicação, o uso de métricas para a recondução de estratégias a partir da análise de

Além das redes sociais e das novas ferramentas, mantivemos os nossos canais tradicionais de contato:

➤ Portal de Educação:

direcionado à comunicação diária entre professores, alunos e familiares.

➤ Portal Corporativo: intranet para os funcionários, com acessos diários.

➤ Plataforma Workplace: para fortalecermos a comunicação interna e melhorarmos a integração entre as equipes do Centro Educacional e escolares.

➤ Portal Institucional: disponibiliza o canal Fale Conosco para comunidades, parceiros e pesquisadores.

➤ Portal da Escola Virtual: plataforma com cursos gratuitos e 100% on-line em diferentes áreas.

➤ Agenda Edu: plataforma de educação escolar que visa fortalecer os laços e aumentar a participação das famílias na rotina do aluno. Em 2020, a ferramenta foi implantada nas Unidades de Osasco I e II.

➤ Portal EJA: destinado a alunos e educadores da Educação de Jovens e Adultos (EJA).

➤ Relatório de Atividades: anualmente publicamos nossas informações a parceiros, pesquisadores, sociedade e demais públicos.

➤ WhatsApp corporativo:

Com o objetivo de dinamizar os comunicados, realizar um atendimento de forma eficiente e manter os pais atualizados sobre as informações, reforçamos a comunicação para 35 unidades escolares. A medida viabiliza uma plataforma que permite à escola se comunicar de forma mais dinâmica com a família dos alunos. Os pais/responsáveis podem enviar mensagens de texto e imagens como, por exemplo, atestado médico, diretamente para o orientador pedagógico que, por sua vez, pode encaminhar mensagens pré-programadas ou responder às solicitações dos familiares.

dados ajuda a tomar decisões em curto prazo. A aproximação com os públicos por meio do aumento de canais vai se intensificar em 2021.

Em 2020, cumprimos todas as obrigações legais de diferentes órgãos, como Ministério Público, Conselhos Estaduais de Educação, Conselhos Municipais dos Direitos da Criança e do Adolescente.

GESTÃO DE RISCOS

[GRI 102-11, 102-15, 103-2, 103-3]

Aplicamos os princípios da prevenção e da precaução para assegurar a integridade de alunos e funcionários, preservar os ativos tangíveis e intangíveis

relacionados ao patrimônio, ao meio ambiente e ao bem-estar da comunidade e minimizar os riscos operacionais. Monitoramos nossa infraestrutura predial, realizando adequações necessárias de acessibilidade e atualizando os mecanismos de segurança.

Em nossos processos de gestão de risco, desenvolvemos ações pedagógicas para a prevenção e o combate ao consumo de drogas, vandalismo, furtos e *bullying*, entre outros riscos de conflitos e incidentes que podem interferir na formação dos alunos e na relação com a comunidade.

Para segurança da informação, montamos uma arquitetura de

rede que é segmentada para o pedagógico para que alunos e professores possam usar os dispositivos das escolas, e as informações da rede se mantenham protegidas. Cumprimos as determinações legais com todos os cuidados da Lei Geral de Proteção de Dados (LGPD) para não expor a riscos nossas atividade e públicos. Para tanto, elaboramos procedimentos específicos para tratamento e manuseio de dados, e todos os funcionários fizeram curso desenvolvido pelo Banco Bradesco. Também disponibilizamos, em nossa Escola Virtual, um curso sobre LGPD de modo a contribuir com a difusão da lei, compartilhando conhecimento com toda a sociedade.



PRESTAÇÃO DE CONTAS

[GRI 103-2, 103-3]

Como fundação, cuja atividade é de assistência social preponderante na área da educação, temos o direito a imunidades e isenções tributárias previstas na Constituição Federal e na legislação. Em 2020, investimos R\$ 680,3 milhões para financiar e custear nossas atividades, o que significa recursos de 2,1% a mais do que o ano anterior. Esse

valor corresponde a 85,67% da previsão orçamentária anual, dos quais 92,29% foram aplicados nos segmentos da Educação Básica, nossa principal frente de atuação para a inclusão social. [GRI NGO8]

Os recursos proveem, em sua maioria, de ativos financeiros e participações societárias próprias, em modelo de financiamento *endowment*, similar ao adotado por outras instituições internacionais de educação.

Ao longo de 2020, recebemos recursos de R\$ 4,248 milhões, com destaque para os cinco principais doadores: Odontoprev S.A., Fleury S.A, B3 S.A. – Brasil, Bolsa, Balcão, Alelo S.A. e Elo Serviços S.A. Todo o resultado operacional é revertido para o patrimônio social, que alcançou R\$ 65,511 bilhões no ano, sendo vedada a distribuição de superávit. [GRI NGO7, NGO8]

VALOR ECONÔMICO DIRETO GERADO E DISTRIBUÍDO [GRI 201-1]

Valor econômico direto gerado (em mil R\$)	2018	2019	2020
Receitas (Valor adicionado recebido em transferência)*	2.324.270	5.561.733	1.869.427

Valor econômico distribuído (em mil R\$)			
Custos com insumos adquiridos de terceiros e custos de mercadorias e produtos	173.253	200.802	166.291
Retenções	69.736	75.238	80.190
Pessoal e encargos	371.818	394.566	402.761
Total	614.807	670.606	649.242

Valor econômico retido (em mil R\$)			
Superávit/Prejuízo do exercício ("valor econômico direto gerado" menos "valor econômico distribuído")	1.709.463	4.891.127	1.220.186

* Não foram considerados os efeitos do resultado da equivalência patrimonial.

Distribuição do valor adicionado (%)*	2018	2019	2020
Pessoal e encargos	18	7	25
Superávit/Prejuízo do exercício	80	93	75

* Nos percentuais informados na DVA, não foram considerados os efeitos do resultado da equivalência patrimonial.

BALANÇO PATRIMONIAL EM 31 DE DEZEMBRO (EM REAIS MIL)

ATIVO	2020	2019	PASSIVO E PATRIMÔNIO SOCIAL	2020	2019
CIRCULANTE	3.395.903	2.385.927	CIRCULANTE	129.315	107.113
Caixa e Equivalentes de Caixa	418.945	204.309	Fornecedores	81.093	62.439
Valor Justo por Meio do Resultado	1.469.377	2.079.398	Obrigações com Empregados	46.570	43.493
Outros Créditos	1.507.581	102.220	Outras Obrigações	1.652	1.181
NÃO CIRCULANTE	62.244.507	58.786.299	PATRIMÔNIO SOCIAL	65.511.095	61.065.113
Ativos Financeiros ao Custo Amortizado	2.774.621	2.596.134			
Investimentos	58.917.806	55.676.889			
Imobilizado	552.021	513.198			
Intangível	59	78			
TOTAL	65.640.410	61.172.226	TOTAL	65.640.410	61.172.226

DEMONSTRAÇÃO DO SUPERÁVIT DOS EXERCÍCIOS FINDOS EM 31 DE DEZEMBRO (EM REAIS MIL)

	2020	2019
RECEITAS	5.145.873	6.570.448
Resultado de Equivalência Patrimonial	4.994.055	6.371.452
Resultados com Ativos Financeiros	144.405	193.322
Outras	7.413	5.674
DOAÇÕES RECEBIDAS	4.248	4.491
DESPESAS	649.241	670.606
De Educação	561.665	585.793
Outras	87.576	84.813
SUPERÁVIT LÍQUIDO DO EXERCÍCIO INCORPORADO AO PATRIMÔNIO SOCIAL	4.500.880	5.904.333

DEMONSTRAÇÃO DAS MUTAÇÕES DO PATRIMÔNIO SOCIAL (EM REAIS MIL)

SALDO EM 31 DE DEZEMBRO DE 2018	53.079.498
SUPERÁVIT LÍQUIDO DO EXERCÍCIO	5.904.333
AJUSTE REFLEXO DE CONTROLADAS/AVALIAÇÃO PATRIMONIAL	2.081.283
SALDO EM 31 DE DEZEMBRO DE 2019	61.065.113
SUPERÁVIT LÍQUIDO DO EXERCÍCIO	4.500.880
AJUSTE REFLEXO DE CONTROLADAS/AVALIAÇÃO PATRIMONIAL	(54.898)
SALDO EM 31 DE DEZEMBRO DE 2020	65.511.095

Sobre o relatório



Desde 1973, prestamos contas anualmente à sociedade sobre nossos investimentos para promover a educação e a igualdade de oportunidades. [GRI 102-52]

Esta publicação segue as diretrizes da Global Reporting Initiative (GRI), Standards: Opção Essencial, com indicadores e suas formas de gestão. Todas as informações referem-se ao desempenho de nossas 40 unidades escolares no período de 1º de janeiro a 31 de dezembro de 2020. [GRI 102-45, 102-50, 102-54]

Os dados qualitativos e quantitativos abordados neste relatório estão relacionados a uma lista de temas relevantes para alunos e seus familiares, professores, demais funcionários e parceiros de negócios. Esses foram identificados como públicos estratégicos por serem impactados diretamente por nossa atividade e integrarem nossa cadeia de valor. [GRI 102-40, 102-42]

Com base na avaliação de documentos internos e parâmetros internacionais, foram identificados

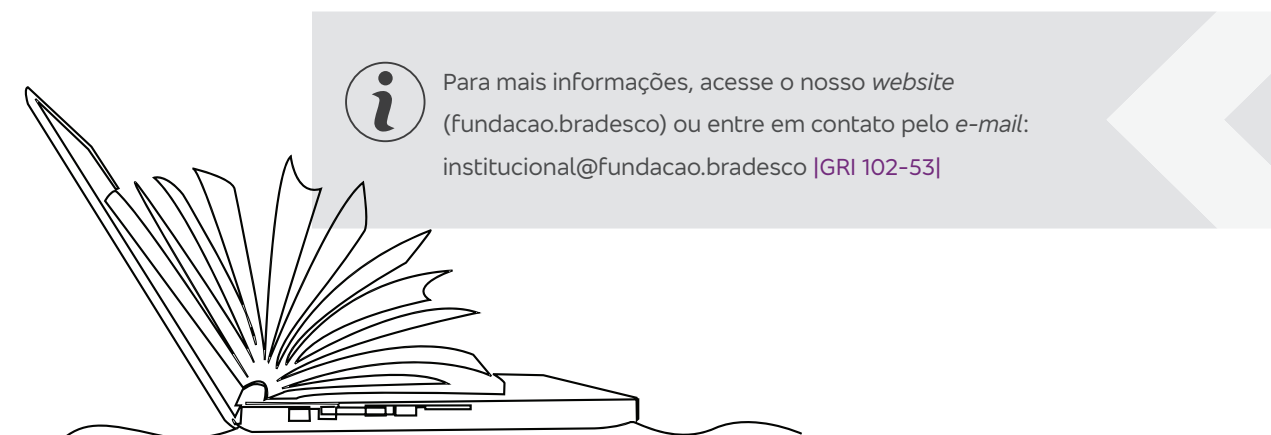
temas principais, priorizados mediante estudos setoriais, pesquisas de mídia e consulta a um grupo focal. Em 2020, realizamos *benchmarks* com instituições do setor e análise apurada da cobertura nacional sobre educação pela imprensa para revisão da nossa materialidade. Como resultado: [GRI 102-46, 102-48, 102-49]



Pilar	Tópico material [GRI 102-47]	Importância do tópico material [GRI 103-1]	Público relacionado ao tema
Qualidade do ensino	Tecnologia no ensino e aspectos que contribuem para a motivação dos alunos	A relação dos alunos com a escola mudou consideravelmente, principalmente na última década. As novas tecnologias e a democratização do acesso à internet contribuem para o encurtamento das distâncias, de maneira que a informação esteja ao alcance de todos, em todos os lugares. Assim, esse tema visa explorar de que forma as novas tecnologias podem despertar a motivação de alunos mais proativos na busca de informações e, portanto, menos acostumados à concentração e a lousa tradicional, sem recursos interativos. A tecnologia não é entendida aqui apenas no sentido de dispositivos eletrônicos, mas também em novos processos e metodologias desenvolvidos para receber um novo perfil de alunos na escola. Considerando o contexto pós-pandemia, a abordagem desse tema passa a incluir iniciativas para atrair e reter a atenção nos alunos mesmo em aulas remotas.	Alunos
	Papel da educação (formar pessoas, preparar para o vestibular, desenvolver habilidades técnicas e artísticas e orientação profissional)	Formar cidadãos com senso crítico para interpretar um mundo cada vez mais complexo, despertar habilidades técnicas e artísticas, orientar os alunos para a descoberta de uma vocação, preparar os alunos para que ingressem em uma universidade, enfim, diversas são as demandas que as escolas recebem da sociedade. No entanto, administrar cobranças, algumas vezes contrárias, pode configurar um grande desafio para as instituições de ensino na contemporaneidade. Esse tema, portanto, tem o objetivo de refletir que tipo de alunos as escolas brasileiras estão formando, bem como evidenciar o nosso posicionamento diante desse cenário.	Alunos
	Avaliação institucional e acompanhamento de disciplinas com baixo desempenho	Mesmo sendo uma das maiores economias do mundo, o Brasil ainda está em 88º lugar no <i>ranking</i> mundial de educação da Unesco. Dentre as principais causas, destacam-se o baixo investimento na educação básica, o desprestígio do magistério, a má-formação dos professores e a pouca inovação em sala de aula. Nesse contexto, é fundamental entender as metodologias adotadas para a avaliação institucional e o acompanhamento do desempenho dos alunos para a garantia da qualidade do ensino ofertado.	Alunos

Relacionamento com comunidade local e sociedade	Participação dos pais e responsáveis na vida dos alunos	Esse tema destaca de que forma buscamos o engajamento dos pais na participação da vida escolar dos filhos, já que a educação também é uma responsabilidade dos familiares. Quando os pais participam da vida escolar, os alunos se alfabetizam com maior facilidade, obtêm melhores notas, permanecem por mais tempo no sistema de ensino, entre outros benefícios.	Comunidades
	Aspectos socioeconômicos que impactam no desenvolvimento do aluno e na evasão escolar (trabalho infantil, idade do aluno correspondente ao do ano de ensino)	Dados do Ministério da Educação demonstram uma relativa porcentagem dos alunos do Ensino Médio que não está na série correspondente à sua idade. Uma das razões para esse alto índice de defasagem é a falta da pré-escola, que dificulta a aprendizagem nos anos posteriores. As duplas jornadas daqueles que trabalham informalmente para complementar a renda da família (mesmo com a proibição do trabalho infantil no País) e as longas distâncias percorridas entre a casa e a escola também são fatores que resultam em baixo desempenho e evasão escolar. Com base no exposto, o tema aborda de que forma atuamos para manter os alunos na série adequada à sua idade ao passo em que buscamos o melhor aproveitamento deles. No contexto da pandemia da Covid-19, a abordagem do tema passa a considerar a conectividade das residências dos alunos para acompanhamento das aulas durante o isolamento social.	Alunos
Contribuição para o desenvolvimento local	Processo seletivo de alunos e docentes	Apresenta os critérios e as metodologias adotadas para a seleção de alunos e professores que pretendem ingressar na Instituição. O tema ainda destaca medidas adotadas para garantir a diversidade do quadro de docentes e discentes, bem como destaca a igualdade entre homens e mulheres.	Funcionários e professores
	Equidade na educação	Contamos com 40 unidades escolares, distribuídas por todos os estados brasileiros e o Distrito Federal. Nosso objetivo é oferecer ensino gratuito a públicos em situação de vulnerabilidade socioeconômica. Com base nisso, o tema explora os critérios para a seleção dos locais de atuação, bem como índices de desenvolvimento dessas localidades	Alunos e comunidades
	Educação ambiental	O tema é tratado de forma transversal no currículo, bem como em resultados de projetos realizados com os alunos, buscando mostrar o papel da educação ambiental e da adoção de práticas mais sustentáveis nas comunidades onde atuamos.	Alunos
	Ensino técnico e empregabilidade	Demonstra a nossa responsabilidade na inserção de jovens e adultos em um mercado de trabalho cada vez mais competitivo e exigente. O tema também destaca os impactos do Ensino Técnico no desenvolvimento social das comunidades em que atuamos.	Alunos e comunidades

	Educação ambiental; Respeito à igualdade de gênero e às diversidades racial, sexual, social e religiosa como forma educativa e preventiva de violência e de <i>bullying</i>	Destaca a nossa postura em relação à promoção de respeito às diversidades – racial, sexual, social e religiosa – como forma educativa e preventiva de violência e de <i>bullying</i> .	Alunos
	Práticas de ação e cooperação entre organizações do setor	Fortalecer o nosso propósito e ampliação de resultados por meio de parcerias com outras organizações do terceiro setor e/ou da área da Educação.	Alunos e comunidades
Perfil econômico	Investimentos	Destaca nossos principais investimentos, sobretudo aqueles com foco em melhorias para o ensino.	Alunos
Valorização dos mestres e funcionários	Remuneração e benefícios	Apresentação do perfil dos funcionários (idade, sexo e região), bem como das práticas adotadas para o bem-estar e o bom clima organizacional. O tema ainda aborda os benefícios concedidos aos regularmente empregados, a concessão de licenças-maternidade/paternidade e o prazo mínimo de notificação dado ao público interno antes da implementação de mudanças operacionais significativas.	Funcionários e professores
	Treinamento e desenvolvimento	O tema apresenta as nossas iniciativas voltadas ao treinamento de professores e funcionários: programas de aperfeiçoamento de habilidades profissionais, avaliações de desempenho, orientações para desenvolvimento de carreira e para facilitar a continuidade da empregabilidade em casos de aposentadoria ou de rescisão de contrato de trabalho.	Funcionários e professores



Indicadores GRI



INFORMAÇÕES SOBRE EMPREGADOS E OUTROS TRABALHADORES | GRI 102-8|

Total de empregados por contrato de trabalho	2018		2019		2020	
	Homens	Mulheres	Homens	Mulheres	Homens	Mulheres
Tempo determinado	13	34	6	15	1	4
Tempo indeterminado	1.116	2.204	1.177	2.213	1.200	2.226
Total	1.129	2.238	1.183	2.228	1.201	2.230

Total de empregados por tipo de emprego	2018		2019		2020	
	Homens	Mulheres	Homens	Mulheres	Homens	Mulheres
Emprego em tempo integral	1.128	2.234	1.182	2.224	1.200	2.226
Meio período	1	4	1	4	1	4
Total	1.129	2.238	1.183	2.228	1.201	2.230

Total de empregados por região	2018*	2019		2020	
	Tempo determinado/ indeterminado	Tempo determinado	Tempo indeterminado	Tempo determinado	Tempo indeterminado
Norte	713	4	723	4	726
Nordeste	726	2	746	0	753
Centro-Oeste	464	5	446	0	469
Sul	301	4	314	0	316
Sudeste	1.163	6	1.161	1	1.162
Total	3.367	21	3.390	5	3.426

* Começamos a cruzar os dados sobre empregados por contrato de trabalho e região a partir de 2019.

PROPORÇÃO DE GASTOS COM FORNECEDORES LOCAIS | GRI 204-1|

Região	2018		2019		2020	
	Quantidade	Proporção	Quantidade	Proporção	Quantidade	Proporção
Norte	458	6%	431	5%	193	4%
Nordeste	673	7%	606	4%	228	7%
Centro-oeste	267	8%	246	8%	118	6%
Sudeste	1.036	73%	996	75%	685	77%
Sul	247	6%	213	8%	124	7%
Total	2.681	100%	2.492	100%	1.348	100%

NOVAS CONTRATAÇÕES DE EMPREGADOS E ROTATIVIDADE DE EMPREGADOS | GRI 401-1|

Número total de contratações de empregados por faixa etária	2018	2019	2020
Abaixo de 30 anos	82	78	36
De 30 a 50 anos	146	97	87
Acima de 50	3	6	3
Total	231	181	126

Taxa de novas contratações de empregados por faixa etária	2018	2019	2020
Abaixo de 30 anos	2,44%	2,39%	1,12%
De 30 a 50 anos	4,34%	2,98%	2,70%
Acima de 50	0,09%	0,18%	0,09%
Total	6,86%	5,55%	3,90%

Número total de contratações de empregados por gênero	2018	2019	2020
Homens	106	74	69
Mulheres	125	107	57
Total	231	181	126

Taxa de contratações de empregados por gênero	2017	2018	2019
Homens	3,15%	2,27%	2,14%
Mulheres	3,71%	3,28%	1,77%
Total	6,86%	5,55%	3,90%

Número total de contratações de empregados por região	2018	2019	2020
Sul	20	17	7
Sudeste	80	56	55
Nordeste	37	50	18
Centro-Oeste	52	23	27
Norte	42	35	19
Total	231	181	126

Taxa de contratações de empregados por região	2018	2019	2020
Sul	0,59%	0,52%	0,22%
Sudeste	2,38%	1,72%	1,70%
Nordeste	1,10%	1,53%	0,56%
Centro-Oeste	1,54%	0,71%	0,84%
Norte	1,25%	1,07%	0,59%
Total	6,86%	5,55%	3,90%

Número total de desligamentos de empregados por faixa etária	2018	2019	2020
Abaixo de 30 anos	46	39	17
De 30 a 50 anos	128	146	82
Acima de 50	42	55	32
Total	216	240	131

Taxa de rotatividade de empregados por faixa etária*	2018	2019	2020
Abaixo de 30 anos	1,37%	1,20%	0,82%
De 30 a 50 anos	3,80%	4,48%	2,62%
Acima de 50	1,25%	1,69%	0,54%
Total	6,42%	7,36%	3,98%

* Para cálculo, consideramos no item (número de contratações + número de desligamentos / 2 / número de funcionários efetivos). Não consideramos prazos determinados, acréscimos e racionalizações.

Número total de desligamentos de empregados por gênero	2018	2019	2020
Homens	79	90	59
Mulheres	137	150	72
Total	216	240	131

Taxa de rotatividade de empregados por gênero*	2018	2019	2020
Homens	2,35%	2,76%	1,98%
Mulheres	4,07%	4,60%	2,00%
Total	6,42%	7,36%	3,98%

* Para cálculo 2020, consideramos no item (número de contratações + número de desligamentos / 2 / número de funcionários efetivos). Não consideramos prazos determinados, acréscimos e racionalizações.

Número total de desligamentos de empregados por região	2018	2019	2020
Sul	15	11	10
Sudeste	73	104	68
Nordeste	44	38	18
Centro-Oeste	38	47	16
Norte	46	40	19
Total	216	240	131

Taxa de rotatividade de empregados por região*	2018	2019	2020
Sul	0,45%	0,34%	0,26%
Sudeste	2,17%	3,19%	1,91%
Nordeste	1,31%	1,17%	0,56%
Centro-Oeste	1,13%	1,44%	0,67%
Norte	1,37%	1,23%	0,59%
Total	6,42%	7,36%	3,98%

* Para cálculo, consideramos no item (número de contratações + número de desligamentos / 2 / número de funcionários efetivos). Não consideramos prazos determinados, acréscimos e racionalizações.

MÉDIA DE HORAS DE TREINAMENTO, POR EMPREGADO |GRI 404-1|

Número médio de horas de treinamento realizado pelos empregados, por categoria funcional	2019		2020	
	Homens	Mulheres	Homens	Mulheres
Direção, Vice-Direção de Ensino; Coordenação Administrativa	29	30	24	20
Superintendência e Gerência	15	14	14	26
Orientação e Coordenação Técnica	27	21	30	30
Docentes	3	3	9	9
Administrativo	6	5	8	12
Total	6	6	9	12

DIVERSIDADE ENTRE EMPREGADOS |GRI 405-1|

Empregados por gênero	2018				2019				2020			
	Total Homens	% Homens	Total Mulheres	% Mulheres	Total Homens	% Homens	Total Mulheres	% Mulheres	Total Homens	% Homens	Total Mulheres	% Mulheres
Direção, Vice-Direção de Ensino; Coordenação Administrativa	20	24,39%	62	75,61%	20	25,00%	60	75,00%	20	23,81%	64	76,19%
Superintendência e Gerência	11	55,00%	9	45,00%	12	52,17%	11	47,83%	12	50,00%	12	50,00%
Orientação e Coordenação Técnica	30	16,57%	151	83,43%	29	16,76%	144	83,24%	31	17,13%	150	82,87%
Docentes	387	25,43%	1135	74,57%	390	25,88%	1117	74,12%	402	26,41%	1120	73,59%
Administrativo	681	43,60%	881	56,40%	732	44,96%	896	55,04%	736	45,43%	884	54,57%
Total	1129	33,53%	2238	66,47%	1183	34,68%	2228	65,32%	1201	35,00%	2230	65,00%

Empregados por faixa etária	2018						
	Total	Abaixo de 30 anos	Abaixo de 30 anos (%)	Entre 30 e 50 anos	Entre 30 e 50 anos (%)	Mais de 50 anos	Mais de 50 anos (%)
Direção, Vice-Direção de Ensino; Coordenação Administrativa	82	0	0,00%	47	57,32%	35	42,68%
Superintendência e Gerência	20	0	0,00%	16	80,00%	4	20,00%
Orientação e Coordenação Técnica	181	2	1,10%	149	82,32%	30	16,57%
Docentes	1.522	157	10,32%	1.217	79,96%	148	9,72%
Administrativo	1.562	301	19,27%	974	62,36%	287	18,37%
Total	3.367	460	13,66%	2.403	71,37%	504	14,97%

Empregados por faixa etária	2019						
	Total	Abaixo de 30 anos	Abaixo de 30 anos (%)	Entre 30 e 50 anos	Entre 30 e 50 anos (%)	Mais de 50 anos	Mais de 50 anos (%)
Direção, Vice-Direção de Ensino; Coordenação Administrativa	80	0	0,00%	45	56,25%	35	43,75%
Superintendência e Gerência	23	1	4,35%	14	60,87%	8	34,78%
Orientação e Coordenação Técnica	173	2	1,16%	136	78,61%	35	20,23%
Docentes	1.507	133	8,83%	1.207	80,09%	167	11,08%
Administrativo	1.628	314	19,29%	1.014	62,29%	300	18,43%
Total	3.411	450	13,19%	2.416	70,83%	545	15,98%

Empregados por faixa etária	2020						
	Total	Abaixo de 30 anos	Abaixo de 30 anos (%)	Entre 30 e 50 anos	Entre 30 e 50 anos (%)	Mais de 50 anos	Mais de 50 anos (%)
Direção, Vice-Direção de Ensino; Coordenação Administrativa	84	1	1,19%	47	55,95%	36	42,86%
Superintendência e Gerência	24	1	4,17%	16	66,67%	7	29,17%
Orientação e Coordenação Técnica	181	3	1,66%	135	74,59%	43	23,76%
Docentes	1.522	111	7,29%	1.239	81,41%	172	11,30%
Administrativo	1.620	273	16,85%	1.025	63,27%	322	19,88%
Total	3.431	389	11,34%	2.462	71,76%	580	16,90%

Empregados por outros indicadores de diversidade	2020			
	Negros	Amarelos	Indígenas	Pessoas com Deficiência
Direção, Vice-Direção de Ensino, Coordenação Administrativa	2,38%	1,19%	0,00%	1,19%
Superintendência e Gerência	0,00%	8,33%	0,00%	4,17%
Orientação e Coordenação Técnica	2,76%	0,00%	0,00%	1,10%
Docentes	5,32%	0,72%	0,07%	1,12%
Administrativo	5,86%	0,68%	0,43%	6,05%
Total	5,33%	0,73%	0,23%	3,47%

Empregados por outros indicadores de diversidade	2018			
	Negros	Amarelos	Indígenas	Pessoas com Deficiência*
Direção, Vice-Direção de Ensino, Coordenação Administrativa	2,44%	1,22%	0,00%	-
Superintendência e Gerência	0,00%	10,00%	0,00%	-
Orientação e Coordenação Técnica	2,76%	0,00%	0,00%	-
Docentes	5,19%	0,72%	0,13%	-
Administrativo	5,76%	0,70%	0,45%	-
Total	5,23%	0,74%	0,27%	-

Empregados por outros indicadores de diversidade	2019			
	Negros	Amarelos	Indígenas	Pessoas com Deficiência
Direção, Vice-Direção de Ensino, Coordenação Administrativa	2,50%	1,25%	0,00%	1,25%
Superintendência e Gerência	0,00%	8,70%	0,00%	4,35%
Orientação e Coordenação Técnica	2,31%	0,00%	0,00%	0,58%
Docentes	5,11%	0,80%	0,07%	1,13%
Administrativo	5,90%	0,68%	0,43%	6,14%
Total	5,25%	0,76%	0,23%	3,52%





Sumário de conteúdo da GRI

[GRI 102-55]

DIVULGAÇÕES GERAIS				
Perfil da organização				
GRI Standard	Divulgação	Resposta	Omissão	Objetivos de Desenvolvimento Sustentável
GRI 102: Divulgações gerais 2016	102-1 Nome da organização	4		
	102-2 Atividades, marcas, produtos e serviços	6		
	102-3 Localização da sede	6		
	102-4 Localização das operações	6 e 10		
	102-5 Natureza da propriedade e forma jurídica	6		
	102-6 Mercados atendidos	6 e 10		
	102-7 Porte da organização	5 e 7		
	102-8 Informações sobre empregados e trabalhadores	5, 36 e 52		
	102-9 Cadeia de fornecedores	39		
	102-10 Mudanças significativas na organização e na sua cadeia de fornecedores	Não houve.		
	102-11 Abordagem ou princípio da precaução	45		
	102-12 Iniciativas desenvolvidas externamente	12		
	102-13 Participação em associações	12		

ESTRATÉGIA				
GRI Standard	Divulgação	Resposta	Omissão	Objetivos de Desenvolvimento Sustentável
GRI 102: Divulgações gerais 2016	102-14 Declaração do tomador de decisão sênior	4		
	102-15 Principais impactos, riscos e oportunidades	45		

ÉTICA E INTEGRIDADE				
GRI Standard	Divulgação	Resposta	Omissão	Objetivos de Desenvolvimento Sustentável
GRI 102: Divulgações gerais 2016	102-16 Valores, princípios, padrões e normas de comportamento	9		

GOVERNANÇA				
GRI Standard	Divulgação	Resposta	Omissão	Objetivos de Desenvolvimento Sustentável
GRI 102: Divulgações gerais 2016	102-18 Estrutura da governança	40		

ENGAJAMENTO DE STAKEHOLDERS				
GRI Standard	Divulgação	Resposta	Omissão	Objetivos de Desenvolvimento Sustentável
GRI 102: Divulgações gerais 2016	102-40 Lista de grupos de stakeholders	48		
	102-41 Acordos de negociação coletiva	37		
	102-42 Identificação e seleção de stakeholders	48		
	102-43 Abordagem para engajamento de stakeholders	44		
	102-44 Principais tópicos e preocupações levantadas	44		



PRÁTICAS DE REPORTE				
GRI Standard	Divulgação	Resposta	Omissão	Objetivos de Desenvolvimento Sustentável
GRI 102: Divulgações gerais 2016	102-45 Entidades incluídas nas demonstrações financeiras consolidadas	10 e 48		
	102-46 Definindo o conteúdo do relatório e limites do tópico	48		
	102-47 Lista dos tópicos materiais	49		
	102-48 Reformulações de informações	48		
	102-49 Mudanças no relatório	48		
	102-50 Período do relatório	48		
	102-51 Data do relatório mais recente			
	102-52 Ciclo do relatório	48		
	102-53 Ponto de contato para perguntas sobre o relatório	51		
	102-54 Opção de acordo com o GRI Standards	48		
	102-55 Sumário de Conteúdo GRI	60		
	102-56 Asseguração externa	Não houve.		



ASPECTOS MATERIAIS				
DESEMPENHO ECONÔMICO				
GRI Standard	Divulgação	Resposta	Omissão	Objetivos de Desenvolvimento Sustentável
GRI 103: Abordagem de gestão 2016	103-1 Explicação sobre o tópico material e seus limites	49		
	103-2 Abordagem de gestão e seus componentes	40, 45 e 46		
	103-3 Evolução da abordagem de gestão	40, 45 e 46		
GRI 201: Desempenho econômico 2016	201-1 Valor econômico direto gerado e distribuído	46		
	201-4 Ajuda financeira recebida do governo	Não aplicável em virtude de nossa natureza e de nosso caráter educacional. Usufruímos as imunidades e isenções tributárias previstas na Constituição do Brasil e nos demais regulamentos legais do Estado brasileiro. Não há assistência financeira direta recebida do Governo.		

IMPACTOS ECONÔMICOS INDIRETOS				
GRI Standard	Divulgação	Resposta	Omissão	Objetivos de Desenvolvimento Sustentável
GRI 103: Abordagem de gestão 2016	103-1 Explicação sobre o tópico material e seus limites	49		
	103-2 Abordagem de gestão e seus componentes	12, 20, 28 e 41		
	103-3 Evolução da abordagem de gestão	12, 20, 28 e 41		
GRI 203: Impactos econômicos indiretos 2016	203-1 Desenvolvimento e impacto de investimentos em infraestrutura e serviços oferecidos	5		
	203-2 Impactos econômicos indiretos significativos	10		

PRÁTICAS DE COMPRAS				
GRI Standard	Divulgação	Resposta	Omissão	Objetivos de Desenvolvimento Sustentável
GRI 103: Abordagem de gestão 2016	103-1 Explicação sobre o tópico material e seus limites	49		
	103-2 Abordagem de gestão e seus componentes	39		
	103-3 Evolução da abordagem de gestão	39		
GRI 204: Práticas de compras 2016	204-1 Proporção de gastos com fornecedores locais em unidades operacionais importantes	53		

EMPREGOS				
GRI Standard	Divulgação	Resposta	Omissão	Objetivos de Desenvolvimento Sustentável
GRI 103: Abordagem de gestão 2016	103-1 Explicação sobre o tópico material e seus limites	49		
	103-2 Abordagem de gestão e seus componentes	34		
	103-3 Evolução da abordagem de gestão	34		
GRI 401: Emprego 2016	401-1 Taxas de novas contratações e de rotatividade de empregados	53		
	401-2 Benefícios concedidos a empregados de tempo integral que não são oferecidos a empregados temporários ou em regime de meio período	37		
	401-3 Licença-maternidade e paternidade	36		



TREINAMENTO E EDUCAÇÃO				
GRI Standard	Divulgação	Resposta	Omissão	Objetivos de Desenvolvimento Sustentável
GRI 103: Abordagem de gestão 2016	103-1 Explicação sobre o tópico material e seus limites	49		
	103-2 Abordagem de gestão e seus componentes	34		
	103-3 Evolução da abordagem de gestão	34		
GRI 404: Treinamento e educação 2016	404-1 Média de horas de treinamento por ano por empregado	56		
	404-2 Programas de aprendizagem contínua para empregados e preparação para a aposentadoria	37		
	404-3 Percentual de empregados que recebem regularmente análises de desempenho e de desenvolvimento de carreira	38		

DIVERSIDADE E IGUALDADE DE OPORTUNIDADE				
GRI Standard	Divulgação	Resposta	Omissão	Objetivos de Desenvolvimento Sustentável
GRI 103: Abordagem de gestão 2016	103-1 Explicação sobre o tópico material e seus limites	49		
	103-2 Abordagem de gestão e seus componentes	34		
	103-3 Evolução da abordagem de gestão	34		
GRI 405: Diversidade e igualdade de oportunidades 2016	405-1 Diversidade nos órgãos de governança e empregados	36, 41 e 57		
	405-2 Razão matemática do salário e remuneração entre mulheres e homens		Não divulgamos salários em linha com a política da Organização Bradesco.	

NÃO DISCRIMINAÇÃO				
GRI Standard	Divulgação	Resposta	Omissão	Objetivos de Desenvolvimento Sustentável
GRI 103: Abordagem de gestão 2016	103-1 Explicação sobre o tópico material e seus limites	49		
	103-2 Abordagem de gestão e seus componentes	34 e 40		
	103-3 Evolução da abordagem de gestão	34 e 40		
	406-1 Casos de discriminação e medidas corretivas tomadas	Não houve.		

COMUNIDADES LOCAIS				
GRI Standard	Divulgação	Resposta	Omissão	Objetivos de Desenvolvimento Sustentável
GRI 103: Abordagem de gestão 2016	103-1 Explicação sobre o tópico material e seus limites	49		
	103-2 Abordagem de gestão e seus componentes	12		
	103-3 Evolução da abordagem de gestão	12		
GRI 413: Comunidades locais 2016	413-1 Operações com programas implementados de engajamento da comunidade local, avaliação de impactos e desenvolvimento local	100%.		

SETORIAIS				
GRI G4	Divulgação	Resposta	Omissão	Objetivos de Desenvolvimento Sustentável
Suplemento Setorial de ONG - Abordagem de gestão - Monitoramento, Avaliação e Aprendizagem	NGO3 Sistema para monitoramento, avaliação e aprendizagem de programas (incluindo a eficácia e os impactos dos programas de monitoramento), consequentes mudanças nos programas e como essas mudanças são comunicadas	41		
Suplemento Setorial de ONG - Abordagem de gestão - Coordenação	NGO6 Processos implementados para levar em consideração as atividades de outros atores, e para coordenar estas com as próprias atividades da organização	12		
Suplemento Setorial de ONG - Abordagem de gestão - Alocação de recursos	NGO7 Alocação de recursos	46		
Setorial de ONG - Arrecadação ética de fundos	NGO8 Fundos recebidos por fonte de financiamento e os cinco maiores doadores e o valor monetário de suas contribuições	46		



Informações institucionais

Escola de Ensino Fundamental e Médio, Educação Profissional e de Jovens e Adultos Embaixador Assis Chateaubriand (Unidade I)

Cidade de Deus s/n.º – Vila Yara –
Osasco (SP) – CEP: 06029-900
CNPJ: 60.701.521/0001-06
osasco1@fundacao.bradesco

Escola de Educação Infantil e Ensino Fundamental Embaixador Assis Chateaubriand (Unidade II)

Cidade de Deus s/n.º – Vila Yara –
Osasco (SP) – CEP: 06029-900
CNPJ: 60.701.521/0001-06
osasco2@fundacao.bradesco

Escola de Educação Básica e Profissional Ministro Jarbas Gonçalves Passarinho

Av. Couto Magalhães, 2.165 – Setor
Universitário – Conceição do Araguaia (PA) –
CEP: 68540-000
CNPJ: 60.701.521/0002-89
conceicaodoaraguaia@fundacao.bradesco

Colégio Dr. Dante Pazzanese

Fazenda de Canuanã s/n.º – Formoso do Araguaia (TO)
– CEP: 77470-000
CNPJ: 60.701.521/0007-93
canuana@fundacao.bradesco

Escola de Educação Básica e Profissional Professora Adélia Cabral Varejão

R. São Pedro, 221 – Magalhães – Laguna (SC)
– CEP: 88790-000
CNPJ: 60.701.521/0004-40
laguna@fundacao.bradesco

Escola de Educação Básica e Profissional Fundação Bradesco

R. Dr. Choichi Ono, 1.000 – Vila São Francisco
– Registro (SP) – CEP: 11900-000
CNPJ: 60.701.521/0005-21
registro@fundacao.bradesco

Colégio Presidente Emílio Garrastazu Médici

R. Cantalício Barbosa, 670 – Bairro Menino Deus –
Bagé (RS) – CEP: 96402-010
CNPJ: 60.701.521/0006-02
bage@fundacao.bradesco

Escola de Educação Básica e Profissional Fundação Bradesco

Rodovia Lix da Cunha (KM 3,5) – Jardim do
Lago Continuação – Campinas (SP) –
CEP: 13051-083
CNPJ: 60.701.521/0003-60
campinas@fundacao.bradesco

Escola de Educação Básica e Profissional Desembargador Pedro Ribeiro de Araújo Bittencourt

R. Fundação Bradesco, 466 – Bairro Fundação
Bradesco – Irecê (BA) – CEP: 44900-000
CNPJ: 60.701.521/0008-74
irece@fundacao.bradesco

Escola de Educação Básica e Profissional Fundação Bradesco

Av. Presidente Vargas, 300 – Angelim –
Paragominas (PA) – CEP: 68625-130
CNPJ: 60.701.521/0009-55
paragominas@fundacao.bradesco

Colégio Fundação Bradesco

R. Aristides D'Ávila, 390 – Parque dos Anjos –
Gravataí (RS) – CEP: 94010-970
CNPJ: 60.701.521/0013-31
gravatai@fundacao.bradesco

Escola de Educação Profissional Fundação Bradesco

Rodovia BR 158 (KM 483) – Zona Rural –
Rosário do Sul (RS) – CEP: 97590-000
CNPJ: 60.701.521/0022-22
rosariodosul@fundacao.bradesco

Escola de Educação Básica e Profissional

Embaixador Espedito de Freitas Resende
R. 68 s/n.º – Conjunto Dirceu Arcoverde I –
Teresina (PI) – CEP: 64077-450
CNPJ: 60.701.521/0019-27
teresina@fundacao.bradesco

Escola de Educação Básica e Profissional Antonio Sanchez de Larragoiti Y Curdimi

Travessa Ouro, 160 – Bairro Cristal do Arco
Íris – Cacoal (RO) – CEP: 78975-260
CNPJ: 60.701.521/0020-60
cacoal@fundacao.bradesco

Escola de Educação Básica e Profissional – Prof.ª Maria Antonieta Carneiro de Mello

Av. Poços de Caldas, 1.058 – Distrito
Industrial – Itajubá (MG) – CEP: 37504-126
CNPJ: 60.701.521/0024-94
itajuba@fundacao.bradesco

Escola de Educação Básica e Profissional Prof.ª Valentina de Oliveira Figueiredo

R. Vicente Adolfo da Silva, 1.400 – Bairro
Dois Carneiros – Jaboatão dos Guararapes
(PE) – CEP: 54280-275
CNPJ: 60.701.521/0021-41
jaboatao@fundacao.bradesco

Escola de Educação Básica e Profissional Fundação Bradesco

Av. dos Africanos s/n.º – Bairro do
Coroadinho – São Luís (MA) –
CEP: 65031-410
CNPJ: 60.701.521.0026-56
saoluis@fundacao.bradesco

Escola de Educação Básica e Profissional Fundação Bradesco

R. Prof. Abílio Alencar, 1.130 – Bairro Dom Pedro –
Manaus (AM) – CEP: 69040-035
CNPJ: 60.701.521/0030-32
manaus@fundacao.bradesco

Escola de Educação Básica e Profissional Fundação Bradesco

Avenida Engenheiro Raymundo Carlos Nery, 818 – Bairro
Cajazeiras – Salvador (BA) –
CEP: 41339-050
CNPJ: 60.701.521/0033-85
salvador@fundacao.bradesco

Escola de Educação Básica e Profissional**Dona Sinhá Neves**

R. Amador Aguiar, 100 – Cohab Conjunto Habitacional
Presidente Artur Costa e Silva – São João del Rei (MG) –
CEP: 36302-162
CNPJ: 60.701.521/0034-66
saojoaodelrei@fundacao.bradesco

Escola de Educação Básica e Profissional**Governador Janary Gentil Nunes**

Av. B1, 110 – Vila Amazonas – Santana (AP) –
CEP: 68925-000
CNPJ: 60.701.521/0042-76
macapa@fundacao.bradesco

Escola de Educação Básica e Profissional**Fundação Bradesco**

QNN 28 – Área Especial L – Ceilândia Sul –
Brasília (DF) – CEP: 72220-280
CNPJ: 60.701.521/0051-67
ceilandia@fundacao.bradesco

Escola de Educação Básica e Profissional**Fundação Bradesco**

Rodovia BR 262 – Estação Guaycurus – Fazenda
Bodoquena – Miranda (MS) –
CEP: 79380-000
CNPJ: 60.701.521/0031-13
bodoquena@fundacao.bradesco

Escola de Educação Básica e Profissional**Fundação Bradesco**

R. Luiz Zaros, 600 – Jardim Ipê –
Paranavaí (PR) – CEP: 87706-080
CNPJ: 60.701.521/0052-48
paranavai@fundacao.bradesco

Escola de Educação Básica e Profissional**Fundação Bradesco**

Av. João Barbosa Porto, 2.104 – Bela Vista –
Propriá (SE) – CEP: 49900-000
CNPJ: 60.701.521/0054-00
propria@fundacao.bradesco

Escola de Educação Básica e Profissional**Fundação Bradesco**

R. Haddock Lobo, 253 – Tijuca –
Rio de Janeiro (RJ) – CEP: 20260-131
CNPJ: 60.701.521/0064-81
riodejaneiro@fundacao.bradesco

Escola de Educação Profissional**Fundação Bradesco**

Rodovia PE 218 (KM 4) – Fazenda
Canhotinho, Sítio Mundau – Garanhuns (PE)
– CEP: 55290-000
CNPJ: 60.701.521/0067-24
garanhuns@fundacao.bradesco

Escola de Educação Básica e Profissional**Fundação Bradesco**

R. Mariângela de Lucena Peixoto, 683 –
Valentina Figueiredo – João Pessoa (PB) –
CEP: 58063-300
CNPJ: 60.701.521/0055-90
joapessoa@fundacao.bradesco

Escola de Educação Básica e Profissional**Fundação Bradesco**

Av. Presidente Vargas s/n.º – Serraria –
Maceió (AL) – CEP: 57045-140
CNPJ: 60.701.521/0056-71
maceio@fundacao.bradesco

Escola de Educação Básica e Profissional**Fundação Bradesco**

R. Professor Antonio Trigueiro, 500 – Felipe
Camarão – Natal (RN) – CEP: 59074-100
CNPJ: 60.701.521/0057-52
natal@fundacao.bradesco

Escola de Educação Básica e Profissional**Fundação Bradesco**

Dr. Ronaldo Young Carneiro da Rocha
Rodovia Darly Santos s/n.º – Araçás –
Vila Velha (ES) – CEP: 29103-091
CNPJ: 60.701.521/0053-29
vilavelha@fundacao.bradesco

Escola de Educação Básica e Profissional**Fundação Bradesco**

Av. Dom Almeida Lustosa, 585 – Parque
Tabapuã – Caucaia (CE) – CEP: 61650-000
CNPJ: 60.701.521/0075-34
caucaia@fundacao.bradesco

Escola de Educação Básica e Profissional**Fundação Bradesco**

Av. Amador Aguiar s/n.º – Bairro Antigo
Aeroporto – Pinheiro (MA) – CEP: 65200-000
CNPJ: 60.701.521/0076-15
pinheiro@fundacao.bradesco

Escola de Educação Profissional**Fundação Bradesco**

Rodovia BR 116 s/n.º – Nossa Senhora
Aparecida, Zona Rural – Feira de Santana
(BA) – CEP: 44001-000
CNPJ: 60.701.521/0081-82
feiradesantana@fundacao.bradesco

Escola de Educação Básica e Profissional**Fundação Bradesco**

R. Benedito Alves Delfino s/n.º – Palmital –
Marília (SP) – CEP: 17512-040
CNPJ: 60.701.521/0082-63
marilia@fundacao.bradesco

Escola de Educação Básica e Profissional**Fundação Bradesco**

Av. José Torquato da Silva, 95 – Jardim
Vitória – Cuiabá (MT) – CEP: 78055-714
CNPJ: 60.701.521/0083-44
cuiaba@fundacao.bradesco

Colégio Fundação Bradesco

Av. J2, esquina com a R. L16 – Gleba 5A –
Papillon Park – Aparecida de Goiânia (GO) –
CEP: 74950-170
CNPJ: 60.701.521/0086-97
aparecidategoiania@fundacao.bradesco

Escola de Educação Básica e Profissional**Fundação Bradesco**

Estrada do Calafate, 690 – Bairro Floresta –
Rio Branco (AC) – CEP: 69905-800
CNPJ: 60.701.521/0087-78
riobranco@fundacao.bradesco

Escola de Educação Básica e Profissional**Fundação Bradesco**

R. Severino Caetano da Silva, 82 – Jardim
Floresta – Boa Vista (RR) – CEP: 69312-128
CNPJ: 60.701.521/0043-57
boavista@fundacao.bradesco

Escola de Educação Básica e Profissional**Fundação Bradesco**

Rua Doze de Outubro, 180 – Jardim
Conceição – Osasco (SP) – CEP: 06145-055
CNPJ: 60.701.521/0058-33
jardimconceicao@fundacao.bradesco





Expediente

Coordenação geral

Departamento de Assuntos Corporativos - Setor de Relações Institucionais

Consultoria de conteúdo GRI e redação

KMZ Conteúdo

Projeto gráfico

Departamento de Assuntos Corporativos - Setor de Relações Institucionais

Fotografia e Ilustração

Acervo da Fundação Bradesco

Ronaldo Aguiar

Deco Cury

Shutterstock