

# Relatório de **Sustentabilidade**

---

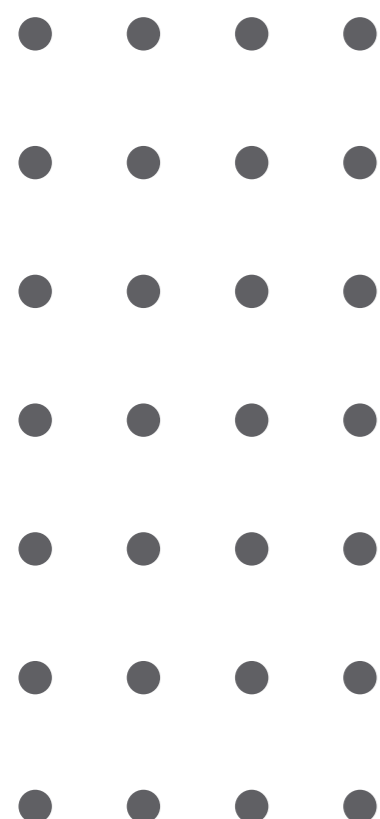
2022  
Atividade 2021

**solví**

Soluções para a vida



# Sumário



Sobre o Relatório	03	<b>Capital Manufaturado</b>	17	<b>Capital Humano</b>	63
Perfil Organizacional	05	Nossos Serviços	18	Valores em Ação:	
Nossas Diretrizes	06	Suporte às UVSs	26	Equipe	64
Onde Estamos	07	Nossas Operações	28	Diversidade na Prática	66
Décadas de História	08	Economia Circular	30	Capacitação de Pessoas	70
		Gestão de Resíduos	34	Valores em Ação:	
Palavra do Presidente	11			Operar Seguro	71
Visão de Futuro	13	<b>Capital Natural</b>	35	Valores em Ação:	
Matriz de Materialidade	14	Mudanças Climáticas	36	Inovação	78
Nossos Compromissos	16	Valorização Energética	38		
		Cuidado com a Água	41	<b>Capital Social &amp; de Relacionamento</b>	81
		Preservação do Solo	42	Valores em Ação:	
				Responsabilidade Socioambiental	82
		<b>Capital Intelectual</b>	43	Valores em Ação:	
		Diretrizes Norteadoras	44	Parceria	84
		MES - Modelo de		Relação com Clientes	85
		Empresariamento Solví	46	Relação com Fornecedores	86
		Valores em Ação:			
		Integridade	48	<b>Capital Financeiro</b>	87
		Valores em Ação:		Desempenho Financeiro	88
		Excelência com			
		Dinamismo	56	<b>Sumário GRI</b>	90
		Certificações do Grupo	57	Carta de Asseguração	94
		Gestão de Riscos			
		Corporativos	58		



# Sobre o Relatório

As informações contidas neste Relatório referem-se às operações da Solví Participações S.A, conhecida como Grupo Solví, com sede na cidade de São Paulo – SP, no período de 1 janeiro a 31 dezembro de 2021. As empresas do Grupo possuem formatação jurídica tradicional, entre sociedades empresariais organizadas como Sociedade Anônima e como Sociedade de Responsabilidade Limitada.

Seu conteúdo é atualizado anualmente e traz as ações da organização e seus impactos na sociedade, no ambiente, na empresa e no crescimento do setor através das atividades realizadas por suas unidades no Brasil, Bolívia, Argentina e Peru. Por meio de novas aquisições de tecnologias e unidades de negócio, alguns indicadores tiveram alteração em seus resultados. A partir desta edição, este relatório foi preparado seguindo o modelo de Relatório Integrado, mantendo o padrão das Normas GRI (Global Reporting Initiative) na opção Essencial, com verificação externa, por meio da BSD an Elevate Company, cuja carta de asseguarção encontra-se a partir da página 94 , sendo que as informações estão organizadas por capital (Financeiro, Manufaturado, Intelectual, Humano, Social e de Relacionamento, e Natural). Além da versão impressa, o documento em versão PDF desta edição e de todas as anteriores (última 2021/ exercício 2020) pode ser acessado no site: [www.solvi.com](http://www.solvi.com).

Qualquer dúvida ou sugestão sobre esse conteúdo pode ser enviada para o endereço [comunicacao@solvi.com](mailto:comunicacao@solvi.com).

## **Expediente:**

O Relatório Integrado Socioambiental 2022 - exercício 2021 - é uma publicação para todos os nossos stakeholders, produzido e editado internamente, pela área de Comunicação e Sustentabilidade do Grupo Solví. Diretor Presidente: Celso Pedroso • Diretor Técnico: Diego Nicoletti • Diretora Financeira: Celia Francini • Diretor de Pessoas e Comunicação: Ricardo Castro Lyra • Diretoria Jurídica, Riscos e Compliance: Eduardo Alves Rodrigues • Coordenação: Ana Rita Castillo Lopes e Ariane Mayer Ferreira Embden • Projeto Editorial: Comunicação Solví • Jornalista Responsável: Gracita Kerr (MTB: 19.020) • Edição: Aline Lemos de Ramos e Marina Schiave Rodrigues • Diagramação: Beatriz Ramos • Revisão: Ana Rita Castillo Lopes, Aline Lemos de Ramos, Priscila Midori Ide Kobayashi, Beatriz Ramos e Marina Schiave Rodrigues • Revisão Técnica e de indicadores: Luciana Cibelle Gutierrez, Marina Schiave Rodrigues, Priscila Lopes e Ariane Mayer Ferreira Embden • Tradução: Brazil Translations • Fotos: Acervo Grupo Solví e Banco de imagens Freepik - <https://www.freepik.com/>



# Perfil

## Organizacional

O Grupo Solvi é um conglomerado composto por mais de 60 Unidades de Valorização Sustentáveis - UVSs, que atuam em multi soluções ambientais integradas.

Com 150 bases operacionais contamos com 34 marcas presentes em centenas de municípios brasileiros, além de atuação na Argentina, Bolívia e no Peru.

O Grupo tem trajetória de aproximadamente 50 anos marcada pela inovação, pioneirismo, segurança e alto nível de seus serviços, colocando os princípios ESG (Meio Ambiente, Social e Governança) na prática.



Em 2021 contamos com  
**13.651**  
colaboradores

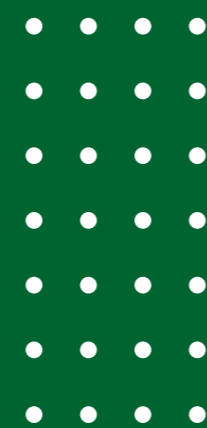
Sendo responsáveis por  
**12,6 milhões**  
de toneladas de resíduos tratados e valorizados

Geramos  
**18.418.707**  
créditos de carbono  
e produzimos  
**408.865MWh/ano**  
de energia proveniente do biogás





# Nossas Diretrizes



A nossa Missão, Visão, Valores, Código de Conduta e Política Anticorrupção são do conhecimento de todos os colaboradores, incluindo membros do Conselho, por meio de treinamentos que ocorrem regularmente. Todos os valores corporativos são estendidos aos nossos Stakeholders externos, sendo disponibilizados nos idiomas: português, inglês e espanhol.

## MISSÃO

Oferecer soluções em resíduos, valorização energética e engenharia ambiental, operando e gerenciando concessões e contratos para clientes públicos e privados. Promover o desenvolvimento de nossos colaboradores e comunidades, criando valor para acionistas, clientes, fornecedores e governo, por meio de crescimento sustentável e respeito ao meio ambiente.

## VISÃO

Ser o melhor grupo de empresas de gestão em engenharia ambiental de Soluções para a Vida e referência na oferta de serviços diferenciados, integrados e inovadores.

## VALORES

- Equipe
- Excelência com Dinamismo
- Inovação
- Integridade
- Operar Seguro
- Parceria
- Responsabilidade Socioambiental

## PRINCÍPIOS DE GESTÃO

Harmonizar as expectativas dos clientes e usuários com a busca de resultados empresariais e desenvolvimentos dos nossos colaboradores por meio de operações descentralizadas, planejadas e controladas corporativamente.

# Onde Estamos

## AL

- Maceio . GRI
- Murici . GRI

## AM

- Canoas . GRI
- Manaus . GRI

## BA

- Alagoinhas . GRI
- Camaçari . GRI
- Feira de Santana . GRI
- Salvador . GRI, Sotero, Termoverde e Battre
- São Francisco do Conde . GRI e Hera Ambiental
- São Gonçalo dos Campos . GRI
- Simões Filho . GRI e Águas Claras
- Vitória da Conquista . GRI

## CE

- Fortaleza . GRI

## ES

- Serra . GRI

## GO

- Brasília . GRI
- Guapó . Residuo Zero

## PA

- Paragominas . GRI
- Altamira . GRI
- Oriximiná . GRI
- Ourilândia do Norte . Solví Essencis
- Marituba . Guamá

## PI

- Altos . Piauí Ambiental

## SC

- Araquari . GRI
- Fraiburgo . GRI
- Joinville . Essencis Catarinense

## MG

- Alfenas . Alfenas Ambiental
- Araxá . GRI e Solví Essencis
- Belo Horizonte . GRI
- Betim . GRI, Viasolo e Essencis
- Conselheiro Lafaiete . GRI e Ecovia
- Ibirité . GRI
- Ipatinga . GRI e Solví Essencis
- Jeceaba . GRI
- Juiz de Fora . GRI e Essencis
- Matias Barbosa . GRI
- Montes Claros . GRI e Viasolo
- Ouro Branco . GRI
- Sabará . Viasolo
- Uberlândia . GRI
- Varginha . GRI

## PE

- Ipojuca . GRI
- Jabatão dos Guararapes . GRI
- Recife . GRI

## PR

- Araucária . Solví Essencis
- Curitiba . GRI e Solví Essencis
- Paranaguá . Solví Essencis
- Ponta Grossa . GRI
- São José dos Pinhais . GRI
- São Mateus do Sul . Solví Essencis

## RJ

- Barra do Pirai . GRI
- Belford Roxo . GRI e BOB
- Colégio . Koleta Ambiental
- Itaboraí . GRI
- Itatiaia . GRI
- Macaé . GRI e Solví Essencis
- Magé . Solví Essencis
- Niterói . GRI
- Resende . GRI
- Rio de Janeiro . GRI e Solví Essencis
- São João da Barra . GRI

Presente em

# +100

municípios brasileiros

## RS

- Canoas . GRI
- Capela de Santana . Essencis Ecototal
- Giruá . CRVR
- Gravataí . GRI
- Minas do Leão . Biotérmica e CRVR
- Porto Alegre . CRVR
- Santa Maria . CRVR
- São Leopoldo . CRVR
- Triunfo . GRI
- Victor Graeff . CRVR e Biosaúde
- Tramandaí . CRVR

## SP

- Barueri . GRI
- Cabreúva . GRI
- Caieiras . Solví Essencis, Emergencial, GRI e Termoverde
- Cajamar . GRI
- Coroados . Organo Solví
- Cubatão . GRI e Solví Essencis
- Guaratinguetá . GRI
- Guarulhos . GRI
- Indaiatuba . GRI
- Itu . GRI
- Jacaré . GRI
- Jundiaí . GRI
- Marília . Revita
- Mogi das Cruzes . GRI
- Paulínia . GRI
- Piracicaba . GRI
- Porto Feliz . GRI
- Quatá . Revita
- São Carlos . São Carlos Ambiental
- Registro . GRI
- Santa Isabel . GRI
- Santo Antônio de Posse . GRI
- São Bernardo do Campo . GRI e São Bernardo Ambiental
- São José do Rio Preto . GRI
- São José dos Campos . GRI
- São Paulo . Koleta Ambiental, Solví Essencis, Loga, SMARTie e Instituto Solví
- Sorocaba . GRI
- Tatuí . GRI
- Taubaté . GRI
- Itaberaba . Solví Essencis
- Taboão da Serra . Solví Essencis



# +150

Bases Operacionais



# +60

UVSs



# 15

Estados



# 07

Localidades Internacionais



# 04

Países



# 34

Marcas

### Bolívia

- Santa Cruz de la Sierra. Vega Bolívia

### Argentina

- Córdoba . LAMSA
- Rosario . LimpAr

### Peru

- Lima . Innova
- Distrito de Lurín . Innova
- Distrito de Carabayllo. Innova
- Trujillo . Innova



# Décadas de História

“Nosso compromisso é deixar um legado para a sociedade e para o Planeta.”



Confira a história completa do Grupo Solví!

2021

1990

Em 1997 deu-se início à formação do Grupo com a incorporação das empresas de limpeza pública Vega Engenharia e Relima pela multinacional Suez (companhia franco-belga da área energética). A criação da GRI – Gerenciamento de Resíduos Industriais e da empresa Essencis Soluções Ambientais, nos anos de 1998 e 1999, respectivamente, marcou o ingresso do Grupo no ramo de resíduos industriais.

2010

Com estrutura de Governança Corporativa já consolidada, em 2010, o Grupo apresentou ao mercado o Modelo de Empresariamento Solví (MES).

2016

Autorização da Agência Nacional de Energia Elétrica (ANEEL) para início da operação da maior termelétrica movida a biogás da América do Sul, Termoverde Caieiras, com potência instalada de 29,5 megawatts (MW).

2017

Inauguração da UVS Resíduo Zero em Aparecida de Goiânia - Goiás.

2019

Grupo Solví assina Pacto Setorial de Integridade; Aquisição de participações acionária de 36,72% do Grupo Solví pelo Fundo Macquarie Infrastructure and Real Assets (MIRA); Constituição do consórcio São Bernardo Ambiental (SBA).

• Mudança de razão social da Essencis Soluções Ambientais para Solví Essencis Ambiental S.A, exceto Essencis MG, Santa Catarina (Catarinense) e Rio Grande do Sul (Ecototal), em função da estrutura societária;

• Publicação dos Compromissos e Política de Sustentabilidade; Início das operações de atendimento a emergências com atuação da equipe da EmergenciALL; Inauguração da UVS Biosaúde para Resíduos de Saúde no RS;

• Lançamento do Labsolví, hub de desenvolvimento de projetos de inovação do Grupo;

• Obtenção do Selo de Integridade Empresa Pró-Ética concedido pela Controladoria-Geral da União (CGU) e pelo Instituto Ethos por 7 UVSs do Grupo (Solví Corporativo, Alfenas Ambiental, Battre, Ecovia, Resíduo Zero Ambiental, Termoverde Salvador e Viasolo Engenharia Ambiental).

2000

• Em 2003, criou-se a Suez Ambiental, que passou a gerenciar os negócios das áreas de resíduos público e privado e de saneamento.

• O Grupo Solví surgiu três anos depois com a compra da Suez pela equipe de diretores do Brasil.

• Ainda em 2006, nasceu a Solví Valorização Energética e o Grupo iniciou seus investimentos em energia renovável.

• O ano de 2007 foi marcado pela criação da Academia de Excelência Solví. Neste ano foi editado o Código de Conduta do Grupo Solví.

No mesmo período, a empresa se destacou pelo pioneirismo inaugurando em São Paulo a primeira central mecanizada de triagem de resíduos recicláveis da América Latina (investimento de R\$ 26 milhões) e a realização do 1º Leilão de Energia Verde.

2012

Início das operações na Bolívia.

2013

Programa “Ser Solví” - conceito de identidade da marca e propósito de atuação.

2014

Controle acionário da Essencis, que passou a atuar ao lado da GRI, Koleta e Organosolví.

2015

Inauguração da primeira termoelétrica a biogás de aterro sanitário no Rio Grande do Sul

2018

5 novas UVSs foram inauguradas:

- Resíduo Zero - Guapó/ GO;
- Sotero Ambiental - Salvador/BA;
- CRVR Victor Graeff/RS;
- CRVR Transbordo Tramandaí/RS;
- LAM - Córdoba, Argentina.

Venda de 100% do capital social da Companhia de Saneamento do Norte (CSN) e da Companhia de Saneamento de Manaus (CNM), detentora das concessionárias Manaus Ambiental e da Rio Negro Ambiental.

2020

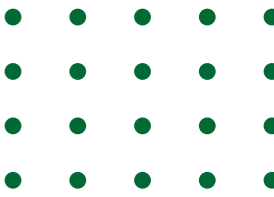
• Atualização do Código de Conduta e Políticas de Compliance do Grupo;

• Lançamento da SMARTie, primeiro programa brasileiro de inovação aberta direcionado exclusivamente para o meio ambiente;

• Incinerador da Essencis Taboão da Serra é o único selecionado no Brasil para participar do Programa de Gerenciamento e Destinação Final de Resíduos de Substâncias Destruidoras do Ozônio (SDOs), coordenado pelo MMA e implementado pelo Programa das Nações Unidas para o Desenvolvimento - PNUD.

• Inclusão do “Operar Seguro” e união dos valores “Excelência” e “Dinamismo” no rol de Valores do Grupo.





*somos a ponte*  
para um futuro mais  
*sustentável*

## Palavra do Presidente

O ano de 2021 nos trouxe muitos desafios e conquistas. As mudanças de paradigmas do cenário mundial reforçaram que a sustentabilidade não é só uma estratégia de negócios, mas uma questão de sobrevivência para o Planeta. Nesse cenário desafiador, nosso propósito de construir um futuro melhor para as próximas gerações ganhou ainda mais reconhecimento e reafirmamos nossos pilares do MES – Modelo de Empresariamento Solví, o nosso ESG na prática.

Há mais de 10 anos guiando nossos passos, o MES nos conduz ao caminho da sustentabilidade, da valorização de pessoas e comunidades e da atuação íntegra e transparente com nossos stakeholders. Operamos todos os dias com foco em nosso compromisso com o planeta e com a sociedade.

Hoje temos a mais completa planta multitecnológica de valorização sustentável do país com a maior Usina Termoeletrica a biogás da América Latina, uma das maiores do mundo. Fomos os primeiros no mundo a emitir créditos de carbono vindos de um aterro sanitário e iniciamos, neste ano, a implantação da produção de biometano em larga escala a partir de resíduos. Tornamos nossos clientes ainda mais circulares a partir de nossa plataforma SOLCircular e nos fortalecemos com a criação da Comissão de Sustentabilidade/ESG composta por representantes de áreas estratégicas que nos direcionam no desenvolvimento, implantação e manutenção de nossas ações reforçando o nosso comprometimento com a sustentabilidade.

Para sustentar nosso projeto de melhoria contínua, passamos a fazer este Relatório Anual sob as

diretrizes da GRI, submetido à auditoria a partir desta edição. Há dois anos, aplicamos ao GRESB, rating que avalia o desempenho Ambiental, Social e de Governança (ESG), subindo nossa pontuação em 30% de 2020 para 2021, e outros desempenhos relacionados de ativos reais para fornecer dados de desempenho operacional validados para o mercado de capitais.

Fomos a primeira empresa do setor a receber 5 estrelas no Selo A2S - Ambiente Seguro e Saudável, refletindo a nossa cultura de prevenção e interdependência que permeia todas as nossas UVSs – Unidades de Valorização Sustentável com o programa OPS! – Operação, Produtividade e Segurança. Demonstrando a fortaleza do nosso compliance, nas 67 empresas no Brasil que obtiveram o Selo Pró-Ética em 2021, 7 empresas pertencem ao Grupo Solví. Além de possuímos a certificação da ISO 37001- Sistema de Gestão Antissuborno, em 36 unidades.


Celebramos os 20 anos do Instituto Solví, que nessas duas décadas promoveu e estimulou o empreendedorismo socioambiental em nossas UVSs apoiando a prosperidade local e beneficiando mais de 10 milhões de pessoas.

É para isso que existimos. Criamos soluções para resíduos industriais e domiciliares ajudando a cuidar da vida e conectando o agora com um amanhã ainda mais sustentável. Nossas empresas compartilham princípios, valores e uma visão de um mundo melhor, por isso temos a melhor estrutura para fortalecer o caminho de empresas e da sociedade na jornada da sustentabilidade.

**Celso Pedrosa**  
CEO do Grupo Solví



# Visão de **Futuro**



Unificamos e fortalecemos cada vez mais nossas operações e negócios e contamos com parcerias para continuarmos perpetuando nosso propósito de oferecer soluções para a vida, e com isso, sermos a ponte para um futuro sustentável para as próximas gerações. Continuaremos focados em garantir que a circularidade possa ser praticada na gestão de resíduos e, com isso, assegurar a prosperidade da vida em nosso Planeta.

Sabemos que na jornada para unir progresso e sustentabilidade, **somos a chave e o exemplo no que se refere a cadeia de gestão ambiental, com a integração tecnológica de ponta a ponta**, desde os processos de logística e triagem, passando pelo tratamento, reciclagem e destinação, viabilizando a valorização de resíduos e a geração de energia a partir de fontes sustentáveis e renováveis. Além de contribuir com a matriz energética do país, nos tornaremos auto-suficientes em energia todas as nossas UVSs.

O Novo Marco Legal do Saneamento Básico e a regulamentação da PNRS - Política Nacional de Resíduos Sólidos trazem avanços significativos para nosso setor e pavimentam o nosso caminho. Firmamos em Nossa Política de Sustentabilidade – até 2030, incrementar em 100% o faturamento dos negócios voltados para recuperação de recursos e regeneração dos ecossistemas, incluindo a logística reversa de resíduos pós-consumo, triagem de resíduos, compostagem, a blendagem, coprocessamento e valorização energética, bem como o tratamento de efluentes e serviços privados de TWM (Gerenciamento Total de Resíduos).

Nossa área técnica dedicada à Inovação, Sustentabilidade e Economia Circular, continuará privilegiando investimentos em tecnologias que permitam a recuperação de recursos e promovam

o ciclo completo de sustentabilidade. Nossa plataforma SOLcircular já nos permite conhecer o grau de circularidade de nossas operações e UVSs, bem como o nível de circularidade de nossos clientes, indicando soluções de reaproveitamento, valorização e reciclagem de resíduos, sempre que economicamente viáveis.

Continuamos avançando em nossos compromissos e em nossa estratégia de luta contra as mudanças climáticas, gerando créditos de carbono a partir do tratamento do gás metano e neutralizando as emissões de nossas operações.

Nosso Programa de Parceria Cidadã com a Sociedade, o PPCS, continuará atuando no sentido de promover o desenvolvimento sustentável das comunidades nos quais estamos inseridos, trabalhando para que os projetos promovam o desenvolvimento local e alcancem resultados efetivos e duradouros, fortalecendo as comunidades como agentes de sua própria transformação.

O MES - Modelo de Empresariamento Solví, por meio de seus Programas de Gestão, mantém a excelência do Grupo nos preceitos ambiental, social e governança há mais de 4 décadas, praticando os conceitos ESG desde o início de sua trajetória. Dessa forma, o Grupo Solví seguirá evoluindo e inovando sempre, criando soluções para resíduos industriais e domiciliares que ajudam a cuidar da vida. Continuaremos buscando as respostas que conectam o agora com um amanhã mais vivo. **Tudo isso porque somos um grupo de empresas que compartilham crenças, valores e uma visão de um mundo melhor, demonstrando o seu valor para transformar o futuro que deixaremos como legado para nossos filhos e netos.**





# Matriz de Materialidade

A Matriz de Materialidade da Solví, consistiu no processo de análise e identificação dos assuntos mais relevantes para a organização, levando em consideração as estratégias dos negócios e a percepção dos impactos causados por ela através da consulta realizada com o público com que ela se relaciona, seus stakeholders.

Essa matriz foi desenvolvida em 2021 por meio de uma pesquisa online, e planejamos atualiza-la em 2023. A consulta a nossos stakeholders foi essencial para direcionamento dos temas materiais a serem desenvolvidos na empresa e apresentados neste relatório.

Buscamos a interação constante com nossos stakeholders, sendo que, cada uma das áreas de negócio do Grupo interage de forma a manter um bom relacionamento com cada um dos públicos, podendo ocorrer por meio dos nossos programas do Modelo de Empresariamento Solví (MES), dentre eles: o Programa de Gestão Contratada (PGC), Programa de Parceria Cidadã com a Sociedade (PPCS), Programa de Integridade e Sustentabilidade (PIS), Programa de Criação de Valor (PCV).

O conteúdo do relatório e os temas materiais, ou seja, os temas que são prioritários para a Solví, foram definidos pela matriz de materialidade desenvolvida através de pesquisa, que contou com a contribuição de 62 stakeholders internos e 76 stakeholders externos, sendo estes colaboradores, acionistas, conselheiros, fornecedores e clientes.

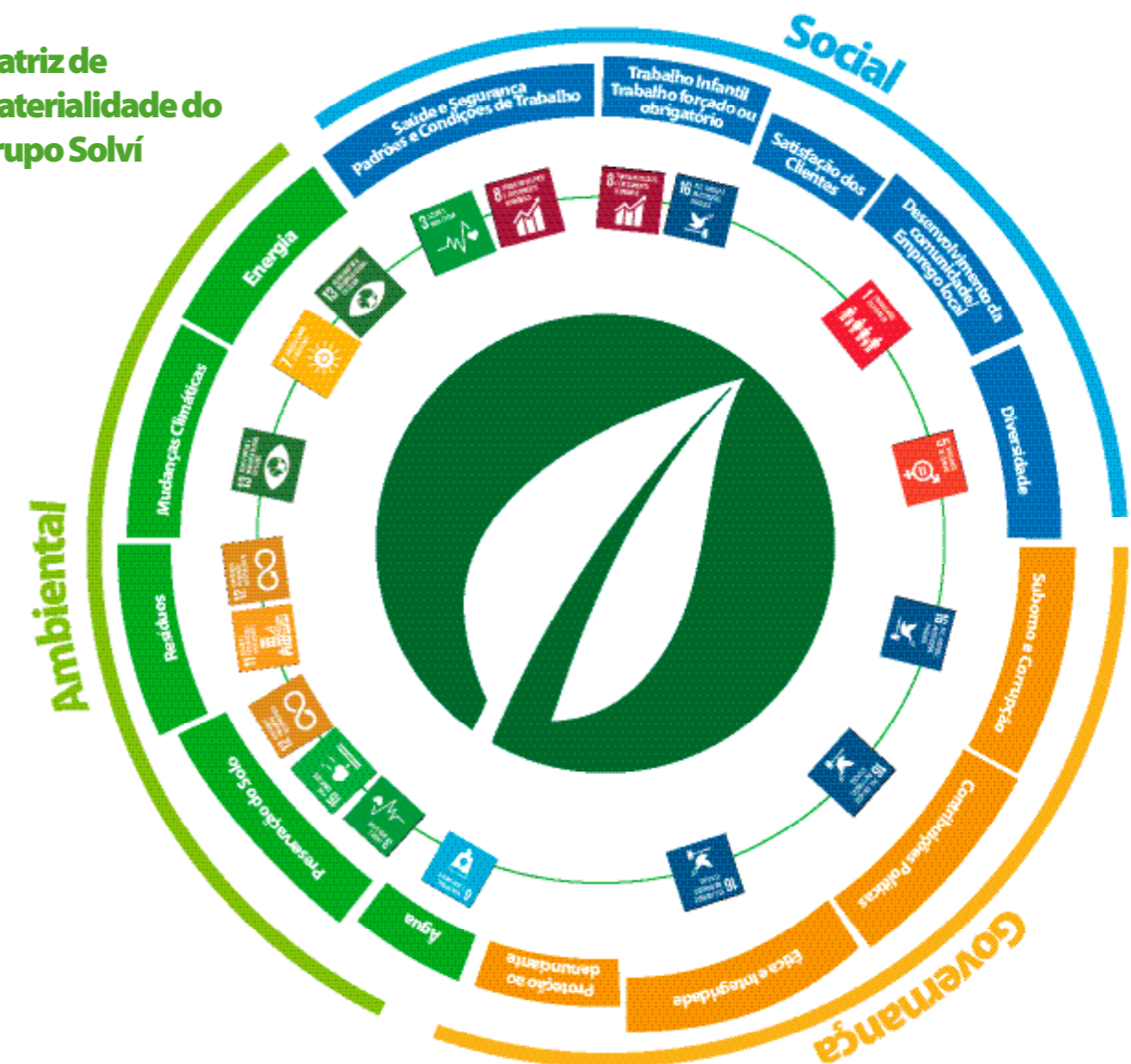
Foram levantados e identificados 25 temas nos eixos Ambiental, Social e Governança e apresentados aos stakeholders para avaliação.

Com os resultados da consulta foi elaborada uma matriz, cruzando as pontuações obtidas dos temas apresentados para os stakeholders internos e externos.

Através da matriz, 14 temas foram definidos e validados como materiais por serem mais relevantes para os stakeholders e estarem alinhados ao planejamento estratégico do Grupo Solví.

Posteriormente os temas materiais foram relacionados com os 17 Objetivos do Desenvolvimento Sustentável (ODS) estabelecidos pela Organização das Nações Unidas (ONU).

## Matriz de Materialidade do Grupo Solví



Tema Material	Indicadores GRI	Impacto Externo e Interno	
		Interno	Externo
Água	303-3 e 303-5	x	x
Preservação do Solo	-	x	x
Resíduos	306-2	x	x
Mudanças Climáticas	305-1, 305-2 e 305-5	x	x
Energia	302-1	x	x
Saúde e segurança Padrões e condições de trabalho	403-2, 403-3, 403-4, 403-5, 403-6, 403-7, 403-8 e 403-9	x	x
Trabalho infantil Trabalho forçado ou obrigatório	408-1 e 409-1	x	x
Satisfação dos clientes	418-1	x	
Desenvolvimento da comunidade Emprego local	413-1		x
Diversidade	102-8 e 401-1	x	x
Suborno e Corrupção	205-2 e 205-3	x	x
Contribuições políticas	415-1	x	
Ética e integridade	102-16 e 102-17	x	
Proteção ao denunciante	205-2 e 418-1	x	



Ação e pesquisa com a comunidade local Solví Jaguaré - SP



# Nossos

## Compromissos

Em 2021 foram estabelecidos compromissos públicos e metas, guiados pela política de sustentabilidade, com o objetivo de fortalecer as ações e promover impactos socioambientais positivos.

Dessa forma, o Grupo Solví seguirá evoluindo e inovando sempre, guiado pela sustentabilidade, demonstrando o seu valor para transformar o futuro que deixaremos como legado para as próximas gerações.

**Autossuficiência energética** - Ser autossuficiente em energia elétrica em nossas UVSs até 2026.

**Autossuficiência hídrica** - Ser autossuficiente em gestão de água nos processos produtivos em nossas UVSs até 2026.

**Emissão de GEE** - Se tornar impacto zero carbono para as emissões provenientes da utilização de combustíveis fósseis pelo grupo até 2035.

**Negócios que apoiam uma economia circular** - até 2030, incrementar em 100% o faturamento dos negócios voltados para recuperação de recursos e regeneração dos ecossistemas, incluindo a logística reversa de resíduos pós-consumo, triagem de resíduos, compostagem, a blendagem e coprocessamento, bem como o tratamento de efluentes e serviços privados de TWM (Gerenciamento Total de Resíduos).

**Diversidade** - Garantir que não haja nenhum tipo de discriminação, promover uma cultura inclusiva e diversa para todos os colaboradores pertencentes à grupos considerados como minoritários e fortalecer os programas sociais do PPCS.

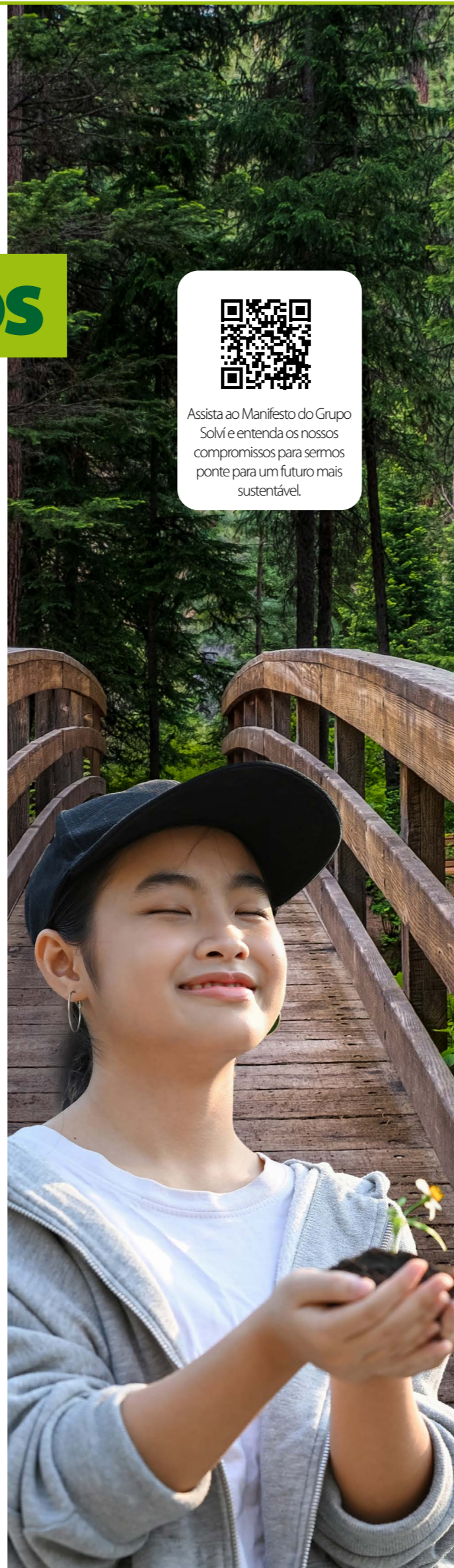
**Saúde e Segurança** - Melhorar continuamente a cultura de prevenção em saúde e segurança do grupo por meio da disseminação deste valor entre todos os stakeholders .

**Zero Suborno** - Tratar rigorosamente qualquer caso comprovado de corrupção que envolva o Grupo Solví na relação com seus stakeholders.

Haverá um prazo de transição definido para as futuras empresas adquiridas que não estiverem na mesma etapa de maturidade da Solví, com o objetivo de que se adequem e passem a contribuir com o atingimento dos compromissos do Grupo.

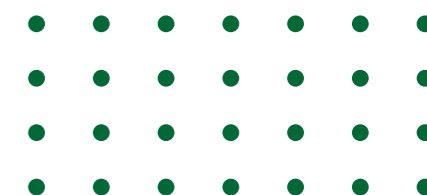


Assista ao Manifesto do Grupo Solví e entenda os nossos compromissos para sermos ponte para um futuro mais sustentável.



# Capital

## Manufaturado



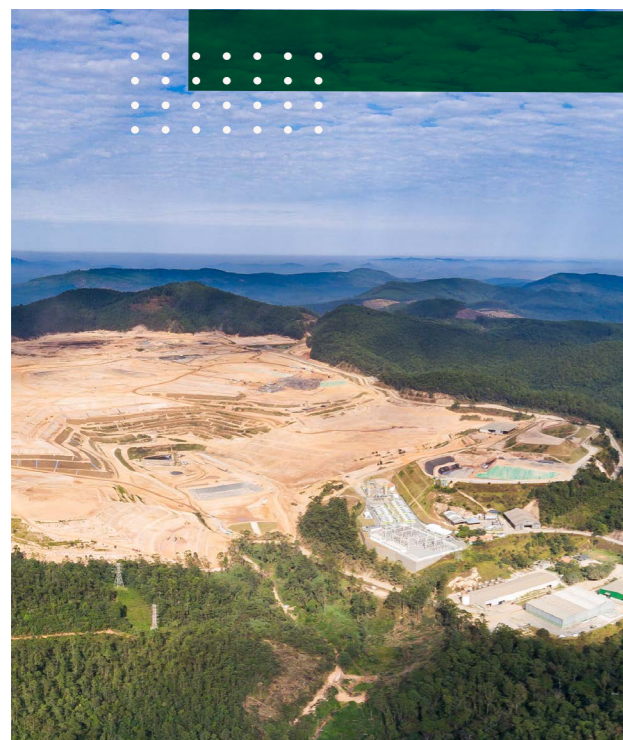
As empresas da Solví buscam soluções tecnológicas integradas para a valorização dos resíduos, isso explica a essência do conceito de Aterro Zero Desperdício, que significa maximizar a valorização de resíduos, comprometendo-se em disponibilizar alternativas de reutilização dos materiais, sendo reinseridos na cadeia produtiva, diminuindo a necessidade de exploração de recursos naturais e os impactos causados pela geração de resíduos.

Nossos ecoparques tecnológicos espalhados por todas as regiões do Brasil, além de unidades na Argentina, Peru e Bolívia, tratam adequadamente mais de 12,6 milhões de toneladas de resíduos. O capital manufaturado do Grupo Solví conta ainda com Estações de Tratamentos de Efluentes/Osmose Reversa, plantas blendagem para coprocessamento, compostagem, valorização de sucata eletrônica e de tratamento de resíduos de saúde (RSS), usinas de triagem e de beneficiamento de entulho, estações de transferência, logística reversa, incineração, valorização energética e usinas termoeletricas.





# Nossos Serviços



## Valorização Energética

A Solví é a empresa líder no Brasil na geração de energia a partir do biogás provenientes de aterros, tendo 3 usinas termoeletricas em operação. As usinas utilizam como combustível para a geração de energia o gás metano do biogás decorrente da decomposição dos resíduos orgânicos depositados nos aterros. A geração de energia a partir do metano é uma forma sustentável de valorização dos gases do aterro, além de gerar créditos de carbono.

- Geração de energia sustentável com a captação e valorização do biogás proveniente dos aterros;
- Créditos de carbono;
- Projeto de Biometano.



## Tratamento e Destinação

O Grupo Solví possui domínio de multitecnologias e as utiliza de maneira inteligente e integrada. Desse modo pode apresentar sempre a melhor solução para o cliente com garantia de segurança e agilidade, além do melhor custo-benefício. Tem unidades próprias para tratamento e valorização dos resíduos, infraestrutura de ponta e as certificações ISO 9001, ISO 14001 e OHSAS 18001 (ISO 45.0001):

- Aterro Classe I - Resíduos Perigosos;
- Aterro Classe II - Resíduos Não Perigosos;
- Coprocessamento/CDR;
- Manufatura Reversa/Logística Reversa;
- Incineração;
- Compostagem de Orgânicos;
- Dessorção Térmica;
- Tratamento de Efluentes;
- Triagem e Reciclagem.

## Concessões e PPPs

Prestar serviços de qualidade à população, a partir de contratos de longa duração firmados junto a governos municipais, tendo como premissa básica o respeito ao meio ambiente. Esse é o principal objetivo do Grupo Solví no segmento de Resíduos Públicos.

Áreas de atuação:

- Coleta Domiciliar;
- Coleta Hospitalar;
- Gestão e Operação de Aterros Sanitários;
- Coleta Seletiva;
- Limpeza Especial;
- Manutenção de Áreas Verdes;
- Transbordo;
- Tratamento de Resíduos de Saúde (RSS);
- Reciclagem;
- Limpeza de Vias Públicas;
- Tratamento e Valorização de Resíduos de Construção Civil (RCC).



## Soluções Industriais

Promover soluções inovadoras em gestão ambiental que visem à destinação sustentável de resíduos gerados pelo segmento industrial e do varejo. Essa é a principal missão das empresas do Grupo Solví que integram o segmento de Resíduos Privados.

- Coleta Industrial/Comercial;
- Compostagem;
- Gerenciamento Total de Resíduos (TWM);
- Produção de adubos organominerais;
- Triagem e reciclagem;
- Monitoramento atmosférico;
- Remediação de Áreas Impactadas.

“ Atuamos como Unidades de Valorização Sustentável, conceito em que a relação e o cuidado com a sociedade e a qualidade de vida das pessoas tem o nível de importância para a empresa tão relevante quanto os resultados econômicos.”



# Tratamento e Destinação



Paraná, Rio de Janeiro e São Paulo



Minas Gerais, Rio Grande do Sul, Santa Catarina

Oferece ao mercado brasileiro multissoluções ambientais para o setor privado e público, com disposição final de resíduos classe I (perigosos) e II (não perigosos), Estação de triagem e transferência de resíduos classe II, Estação para Tratamento de Efluente (ETE), incineração, blendagem de resíduos para coprocessamento, descaracterização de produtos, assessoria fiscal e proteção à marca; manufatura de sucata eletrônica e de catalizador automotivo, dessorção térmica para descontaminação de solo e biogás - creditado para geração de crédito de carbono, além da gestão de áreas impactadas.



Destinação final e valorização de resíduos sólidos urbanos em seis Unidades de Valorização Sustentável (UVSs) com operações de aterro classe II (não perigosos) em todas as UVSs, exceto Tramandaí que opera uma unidade de transferência, e Porto Alegre onde fica o escritório da empresa. Por meio de osmose reversa nas unidades de Giruá e Santa Maria, é possível o tratamento interno do efluente gerado na decomposição dos resíduos. E através das UVSs Minas do Leão e São Leopoldo geramos crédito de carbono.

Giruá, Minas do Leão, Porto Alegre, Santa Maria, São Leopoldo, Tramandaí e Victor Graeff - RS



Salvador - BA

Presta serviços de transferência, tratamento e destinação final de resíduos sólidos urbanos. Realiza tratamento e disposição final de resíduos não perigosos com biogás de aterro creditado para geração de crédito de carbono. Também é responsável pela operação e manutenção da estação de transbordo que atende a cidade de Salvador e pela operação do Aterro Metropolitano Centro, que atende aos municípios de Salvador, Simões Filho e Lauro de Freitas.



Marília e Quatá - SP

Através das UVSs Revita Quatá e Marília realizamos recebimento de resíduos classe II (não perigosos) em aterro sanitário e operação de Transbordo (UVS Quatá).



Victor Graeff - RS

Realiza coleta, transporte, tratamento e destinação final dos Resíduos de Serviço e Saúde (RSS) no Estado do Rio Grande do Sul.



Conselheiro Lafaiete, MG

Realiza tratamento e disposição final dos resíduos sólidos. A UVS conta com um centro de compostagem e aterro classe II (não perigosos), para recebimento de resíduos não perigosos.



Marituba - PA

Central de processamento e tratamento de resíduos urbanos, aterro sanitário classe II (não perigosos) e plantas de osmose reversa para tratamento interno de efluentes, gerado pela decomposição do resíduo.



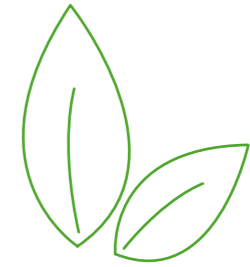
São Francisco do Conde, BA

Atua com serviços de implantação, operação e manutenção do aterro sanitário e industrial, para recebimento de resíduos classe II (não perigosos), atendendo diversos municípios da região Metropolitana de Salvador e capital; por meio do seu horto produz e realiza a doação de mudas de plantas nativas.



Belford Roxo - RJ

Realiza tratamento e disposição final dos resíduos sólidos. A UVS conta com aterro classe II (não perigosos) e osmose reversa para o tratamento do chorume, que é gerado pela decomposição do resíduo.



Guapó - GO

A Resíduo Zero é uma prestadora de serviços especializada em soluções ambientais no estado de Goiás. Recebe resíduos nos aterros classe I (perigosos) e classe II (não perigosos), além do tratamento de Resíduos de Serviço de Saúde (RSS) por meio da autoclave. Também trata Efluentes por meio de sua Estação de Tratamento (ETE).



Betim, Montes Claros e Sabará - MG

Atua no segmento de tratamento e valorização de resíduos através de implantação e operação do aterro sanitário de Montes Claros, usina de triagem, autoclave para resíduos de serviços saúde em Betim, coleta e transporte de resíduos de construção civil, além prestação de serviços de limpeza, coleta e destinação de resíduos sólidos urbanos dos municípios de Sabará e Betim.



Simões Filho - BA

Opera com foco na área de destinação final e beneficiamento de resíduos da construção civil. Responsável pelo recebimento e tratamento de 60% do resíduo sólido de Salvador e Região Metropolitana.





## ⚡ Valorização Energética



Salvador - BA

A Termoverde Salvador esta localizada dentro do aterro sanitário da UVS BATTRE e gera energia limpa a partir do biogás deste. Foi a primeira termoelétrica a biogás de aterro sanitário do Nordeste, além de ser a primeira a emitir créditos de carbono.



Caieiras - SP

A Termoverde Caieiras esta localizada dentro da UVS Solvi Essencis. É considerada a maior termoelétrica movida a biogás de aterro sanitário do Brasil e uma das maiores do mundo. Além disso, a geração de energia limpa a partir do biogás (combustível renovável), também é credenciada para emissão de créditos de carbono.



Minas de Leão - RS

A Biotérmica é credenciada para emissão de créditos de carbono sendo a primeira termoelétrica, movida a biogás de aterro que gera energia limpa no Rio Grande do Sul, estando localizada dentro da UVS CRVR em Minas do Leão - RS.

## ♻️ Concessões e PPPs



São Paulo - SP

Concessionária para os serviços de coleta, transporte, tratamento e disposição final dos resíduos domiciliares e de serviços de saúde da região Noroeste da cidade de São Paulo. A Loga foi a primeira empresa a utilizar coleta mecanizada (sistema subterrâneo e de superfície) em São Paulo e possui a maior central de triagem mecanizada do Brasil, junto a unidade de transferência, além de operar a central de autoclave.



São Bernardo do Campo - SP

É uma prestadora de serviços ambientais para o município de São Bernardo do Campo, especializada em limpeza urbana, zeladoria, coleta domiciliar e seletiva, além da gestão das duas centrais de triagem.



São Carlos - SP

Responsável pela prestação de serviços de coleta dos resíduos domiciliares de São Carlos, por meio do gerenciamento do aterro classe II, recebe os resíduos não perigosos, e através da operação da Autoclave trata e destina os Resíduos de Serviço de Saúde (RSS).



Salvador - BA

A Sotero Ambiental atua na cidade de Salvador utilizando equipamentos de alta tecnologia, sendo uma prestadora de serviços especializada em coleta de resíduos em 48% do território da capital baiana, limpeza urbana e manutenção de áreas verdes.



Minas Gerais - MG



Realiza serviços de coleta de resíduos sólidos domiciliares e recicláveis, além do tratamento de resíduos classe II (não perigosos) por meio do aterro sanitário localizado em Alfenas.

## 🌍 Internacionais



Carabayllo, Lima, Lurín, Santiago de Surco, Trujillo - Peru

Estabelecida no Peru, é uma empresa dedicada à gestão integral de resíduos sólidos, oferecendo serviços de limpeza de ruas (varrição e lavagem), coleta, transporte e logística de resíduos sólidos, manutenção de áreas verdes e disposição final de resíduos nos aterros sanitários de Portillo, Zapallal e Trujillo.



Rosário - Argentina

Localizada na cidade de Rosário, Argentina, a limpAR fornece serviços de limpeza urbana e gestão de resíduos como varrição de ruas, capina, além de coleta de resíduos urbanos e coleta de contêineres.



Córdoba - Argentina

Localizada na cidade de Córdoba, Argentina, a LAM presta serviços de coleta de resíduo domiciliar não perigoso, conservação e destinação adequada.



Bolívia

Trabalha com soluções em coleta, tratamento e destinação final de resíduos sólidos urbanos e industriais por meio da estação de transferência, e do aterro em Santa Cruz de La Sierra, além do recebimento de autoclave.



## Soluções Industriais



Brasil

Soluções personalizadas de gerenciamento ambiental no site industrial do cliente: acondicionamento, logística interna, coleta seletiva e destinação; atuante em diversos segmentos como alimentício, automotivo, farmacêutico, siderúrgico, mineração, saneamento, energia, petrolífero, aeroportuário, entre outros.



São Paulo e Rio de Janeiro

Serviços de acondicionamento, coleta, transporte, destinação de resíduos perigosos e não perigosos, integrando soluções ambientais corporativas para a gestão eficiente dos resíduos de empresas, grandes geradores e comércios.



Coroados - SP

Empresa especializada que oferece tecnologia sustentável de compostagem como opção de valorização de resíduos orgânicos classe II A (não inerte), transformando-os em fertilizantes orgânicos e organominerais de altíssima qualidade, produtividade e rentabilidade para os produtores do agronegócio.



Brasil

Empresa de atendimento a emergência química ambiental de pronta resposta a acidentes com produtos perigosos, desenvolvendo suas atividades em todo território nacional. Oferece assessorias, consultorias e treinamentos que visam atender a todos os clientes de forma diferenciada.



Caieiras - SP

A Solvi Essencis Prameq realiza monitoramento de emissões atmosféricas, tendo mais de 30 anos de experiência no mercado e expertise na prestação de serviços de Engenharia e Gestão Ambiental, atendendo a indústrias de todo o Brasil.





# Suporte às UVSs

## CSC - Centro de Serviços Compartilhados

Criado em 2009 para que o Grupo concentrasse o foco em sua atuação estratégica, o Centro de Serviços Compartilhados (CSC) assumiu o papel de prestador de serviços exclusivo das Unidades de Valorização Sustentável (UVS), tendo como escopo os processos de:

- Administração de Pessoal;
- Contabilidade;
- Demonstrações Financeiras;
- Controle Patrimonial;
- Fiscal;
- Suprimentos;
- Serviços Financeiros;
- Tecnologia da Informação;
- Inteligência da Informação;
- Centro de Excelência voltado para Melhoria Contínua.

## AtentaCor

Constituída em 2014, a Atenta tem como objetivo apoiar as empresas na gestão, avaliação, estruturação e contratação de todos os seguros e benefícios necessários nas operações, tais como:

- Patrimonial;
- Responsabilidade Civil Geral;
- Responsabilidade Civil Ambiental;
- Responsabilidade Civil Cyber Risk;
- Responsabilidade Civil Administradores – D&O;
- Responsabilidade Civil Facultativa Veículos;
- Automóvel;
- Transporte;
- Seguro de Vida;
- Plano Odontológico;
- Plano de Saúde;
- Previdência Privada;
- Seguro Garantia.



## SMARTie

A SMARTie é o programa de Corporate Venture e Inovação Aberta do Grupo Solvi. Foi concebida em 2020 pelos dirigentes do Grupo e se tornou a primeira Venture Capital voltada exclusivamente para o meio ambiente no Brasil.



## Instituto Solví

Completando 20 anos de atividades em 2021, o Instituto Solví é responsável por promover e estimular o empreendedorismo socioambiental das unidades do Grupo, além de apoiar a qualificação de gestores e colaboradores para que sejam agentes de mudança a favor do desenvolvimento sustentável.





# Nossas

# Operações

[GRI 102-2, 102-6 e 102-7]

Por meio de nossas multitécnologias, em 2021 tratamos de forma sustentável.

## 12.647.314

toneladas de resíduos

### Incinerador

Os resíduos inservíveis para valorização ou que são tecnicamente incompatíveis para tratamento nas demais tecnologias são destruídos termicamente em incineradores.

## 01 Incinerador

### Centrais de Triagem

Os materiais recicláveis como plásticos e papeis são separados para venda para recicladores.

## 06 Usinas de Triagem

### Coleta e transporte de resíduos e zeladoria das cidades

Serviços de Concessões e PPPs ou Serviços Industriais realizando a gestão, coleta e transferência de resíduos públicos e privados. Também conta com a zeladoria das cidades, como serviços de varrição, manutenção de áreas verdes e limpeza de praias.

## 14 Centrais de Coleta (Garagem)

## 07 Estações de Transferência

### ETE - Estação de Tratamento de Efluente

Os lixiviados gerados pela decomposição do resíduo orgânico depositado no aterro, são tratados em uma ETE (Estação de Tratamento de Efluentes).

## 11 Estação de Tratamento de Efluente

## 05

### Plantas de Blendagem de CDR

### Blendagem | CDR

Blend de resíduos industriais transformando-o em combustível derivado de resíduos (CDR) para utilização em fornos de cimento ou como matéria-prima na cimenteira.

### TDU

Processo regenerativo trata solos contaminados tais como, gasolina, óleo diesel, óleo combustível, querosene, entre outros, eliminando, assim, os contaminantes e possibilitando o reaproveitamento deste solo, agora descontaminado.

## 01 TDU

Aprox. **10 milhões** Habitantes com Coleta Domiciliar

Aprox. **3,2 milhões** Ton. de resíduos domiciliares coletados

**4,3 milhões** Habitantes com Coleta Seletiva

**43 mil** Ton. de resíduos coletados da coleta seletiva

**6.482** Clientes Privados  
**285** Contratos Públicos  
**2.640** Clientes comerciais e industriais servidos pela coleta de resíduos

### Biogás

O biogás é um dos produtos da decomposição da matéria orgânica presente nos resíduos que são depositados nos aterros. A queima controlada no Biogás, permite que seja emitido gases menos nocivos à camada de ozônio, mitigando impactos negativos.

### Termoelétricas

Geração de energia através da captação do biogás gerado na decomposição dos resíduos dispostos no aterro.

## 03 Usinas Termoelétricas

# 408.865

MWh/ano de energia gerada

### Logística Reversa

Os materiais dos produtos descaracterizados na Logística Reversa (eletrônicos, bens de consumo e alimentos) como plásticos e metais podem ser encaminhados à venda para reciclagem, gerando crédito aos fabricantes.

## 01 Logística Reversa

## 07 Operações Jogue Limpo

## 12 Plantas de valorização de sucata eletrônica e catalisador automotivo

### Aterro Sanitário

Recebimento de resíduos domiciliares e industriais em cavas com proteção do solo, captação de biogás e chorume, além da compactação e cobertura dos resíduos.

## 39 Aterros em Operação

**12.388.609** Toneladas de resíduo dispostos e tratados corretamente em aterros

### Autoclave

Os resíduos de serviços de saúde necessitam de descontaminação microbiológica antes de serem dispostos no aterro. A temperatura e tempo de tratamento realizados pela autoclave garantem essa descontaminação.

## 05 Plantas de tratamento de Resíduos de Serviço de Saúde - RSS

### Compostagem

A fração limpa dos resíduos orgânicos pode ser valorizada através do processo de compostagem, onde o resíduo será transformado em composto orgânico para ser aproveitado/valorizado como adubo orgânico.

## 02 Plantas de Compostagem

**Usina de Beneficiamento de Resíduos de Construção Civil - RCC**

Os resíduos de construção civil são submetidos à reciclagem e se transformam em BGS - Bica Graduada Simples, areia, pedrisco, brita 1 ou 2. O resíduo vira recurso e volta para o ciclo de consumo.

## 01 Usina de Beneficiamento de Entulho

[GRI 102-2, 102-6 e 102-7]





# Economia Circular

Em 2021, a Solví avançou ainda mais no desafio de apoiar de forma efetiva nossos clientes e parceiros na transição para a economia circular por meio de soluções estruturantes e inovadoras, potencializando a geração de valor aos negócios.

Em mais um movimento estratégico importante, o Grupo Solví consolidou a visão em que a sustentabilidade e a inovação são indissociáveis e fundamentais para o estabelecimento de novas soluções e serviços.

## SOLcircular

Como braço de soluções em economia circular dentro dos clientes, destacamos a empresa GRI - Gestão de Resíduos Industriais, que utiliza a metodologia SOLcircular. Implementada como ferramenta de gestão, baseada em dados, cria um diagnóstico do momento de circularidade que seus clientes estão inseridos, tornando mais ágil e eficaz a definição de projetos de evolução e, por consequência, a tomada de decisão.

O processo de transição do modelo econômico linear para o circular é um processo gradual e contínuo e a evolução constante da ferramenta é benéfica e continuará sendo estimulada.

## HUB SOLcircular

O HUB SOLcircular é a nossa rede de economia circular que transforma resíduos em novos produtos.

Transformamos desde lodos de estações de tratamento de efluentes em tijolos para o setor da construção civil, até resíduos químicos da indústria automobilística em pranchas de surf.

Sendo assim, as soluções do HUB SOLcircular estão inseridas em uma economia de baixo carbono, por

reduzir a exploração de matéria prima virgem. Além disso, priorizamos o desenvolvimento de soluções locais, isto é, geograficamente próximas dos locais onde são demandadas. Assim, otimizamos o processo logístico e impactamos positivamente os indicadores ESG.

## HUB SOLcircular na prática



São mais de **110 mil toneladas** de resíduos e coprodutos reinseridos em rotas circulares anualmente

**89%** de circularidade nas operações de Gerenciamento de Resíduos da GRI.

São mais de **300 parceiros** conectados ao HUB SOLcircular





## Economia circular em números

# +R\$26 milhões

investidos em logística reversa de resíduos pós-consumo, centrais de triagem, manufatura reversa e beneficiamento de resíduos, CDR, compostagem e estações de tratamento de efluente - ETE.

### Logística reversa

Embalagens de óleo lubrificante

	2019	2020	2021
Toneladas recicladas	1.065	978	1.080
Unidades recicladas	21.304.100	19.564.100	21.600.000

**835 t** de sucata eletrônica

**171 t** de sucata de catalisadores auto motivos e

**351 t** de descaracterizados levados à Manufatura Reversa

### Resíduos tratados (t)

**158.097 t** Blendagem/CDR  
Combustível Derivado de Resíduos

**19.651 t** Compostagem

**21.070 t**  
de fertilizantes produzidas

**9.857 t** Dessorção térmica

**7.023 t** Beneficiamento de entulho

### Aproveitamento de resíduos recicláveis antes da disposição final (t)

**6.955** papel/papelão

**1.573** plástico

**1.103** metal

**707** vidro

9,3% dos itens entregues na usina foram passíveis de reciclagem. O restante, por motivos de contaminação ou não reciclabilidade, foram destinados adequadamente para outra tecnologia sustentável.

**114.711 t**

Entrega na usinas de reciclagem

**10.697 t**

Saída das usinas de reciclagem





# Gestão de Resíduos



Resíduos tratados de terceiros

**14.098 t** Incinerados

**37.555 t** Resíduos de Saúde (autoclave)

**12.388.609 t** Destinados em aterros

A abordagem desse tema é prioritária em todos os nossos segmentos de atuação, uma vez que o sentido da nossa existência é o de ser a ponte que facilita o caminho de empresas e da sociedade para a gestão de resíduos na jornada da sustentabilidade. Por isso, assumimos a responsabilidade de cuidar daquilo que a população descarta todos os dias. Vemos oportunidade onde as pessoas já não enxergam valor. Protegemos o planeta dos danos causados pelo descarte incorreto e transformamos o resíduo em recursos, como matéria prima e energia renovável.

Municipiadas com multi soluções integradas, nossas UVSs concentram seus esforços para favorecer esse ciclo sustentável, com integração de tecnologias de tratamento que transformam resíduos em nutrientes, matérias-primas e energia. Acreditamos ser necessário evoluir da gestão de resíduos para a gestão de recursos, com alternativas tecnológicas projetadas para o reaproveitamento de recursos naturais, levando ao aumento da produtividade e da sustentabilidade dos negócios.

Somos pioneiros em inovações tecnológicas que evitam que os impactos negativos dos resíduos, em todas as suas formas, agridam o meio ambiente e a saúde da população. Nossos projetos e as ações para este tema resultam de um trabalho integrado que mobiliza todas as UVSs e diversas áreas da empresa.

Ganhamos a primeira concessão de resíduos urbanos do Brasil e temos a maior planta multitecnológica de valorização sustentável do país. Implementamos a maior Usina Termoelétrica a biogás da América Latina. Fomos os primeiros no mundo a emitir créditos de carbono vindos de um aterro sanitário. Iniciamos a produção de biometano a partir de resíduos, que evita as emissões de gases do efeito estufa e substitui o uso de combustível fóssil. Dois projetos estão em implantação - Caieiras (SP) e Minas do Leão (RS).

## Gestão de resíduos internos

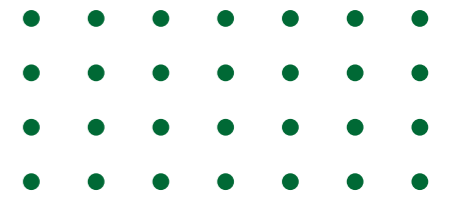
Todas as nossas Unidades de Valorização Sustentável realizam o gerenciamento de seus resíduos internos, seguindo as diretrizes da Política de Gerenciamento de Resíduos Internos da Solvi.

Os resíduos gerados internamente passam primeiramente pela etapa de segregação, ou seja, separação de acordo com o tipo de resíduo, são armazenados temporariamente até a sua destinação final, utilizando a tecnologia, tratamento ou valorização mais adequada, sendo esta realizada interna ou externamente, prezando sempre pelo reaproveitamento e reciclagem.

Através da Planilha de Inventário de Resíduos as unidades reportam mensalmente as características dos resíduos gerados (estado físico, classificação, quantidade), como e onde é realizado o armazenamento e o destino dado a cada um deles, seguindo todos os procedimentos legais necessários para a destinação, como por exemplo, a documentação de autorização do órgão ambiental.

Em 2021, após o desenvolvimento e consolidação da ferramenta de diagnóstico de circularidade, SOLcircular nos nossos clientes, iniciou-se um projeto piloto com algumas unidades do grupo visando um primeiro diagnóstico. No segundo semestre de 2022 será realizado o rollout da ferramenta em todas as operações do grupo, onde pretende-se realizar um diagnóstico detalhado e desenvolvimentos de planos de ação para que os resíduos gerados internamente estejam alinhados aos princípios da Economia Circular.

# Capital Natural



O sucesso do nosso negócio está ligado intrinsecamente ao compromisso inegociável em transformar o progresso e a sustentabilidade em um fenômeno único, auxiliando a população a fazer o melhor uso de cada recurso.

Existimos para facilitar que empresas e sociedade trilhem esse caminho. Somos referência em ações mitigatórias de emissão de carbono no setor de resíduos por meio de projetos que valorizam o biogás captado em nossos aterros, além da manutenção de áreas verdes no entorno de nossas UVSs.

Em 2021, evitamos que 2.664.095 tCO<sub>2</sub>eq/t fossem emitidos em nossas instalações. Cuidamos para que 3.802.185 m<sup>2</sup> de áreas verdes, dentro das UVSs, sejam preservados nos locais onde atuamos. Nossas 3 usinas termoelétricas têm capacidade instalada de geração de energia suficiente para suprir mais de 586 mil habitantes.

# Mudanças Climáticas

O compromisso com o Meio Ambiente permeia todas as nossas atividades, uma vez que nosso propósito é oferecer soluções completas que protegem a vida em nosso planeta. A Política de Sustentabilidade do Grupo Solví consolida os valores e a atuação do grupo, tendo como pilares os princípios do MES - Modelo de Empresariamento Solví e os programas internos de gestão (Programa de Integridade Sustentável, Programa de Gestão Contratada, Programa de Parceria Cidadã com a Sociedade e Programa de Criação de Valor). A Política de Sustentabilidade compartilha os valores do Grupo Solví com seus stakeholders assegurando legitimidade e transparência com nossos compromissos ambientais, sociais e de governança.

Mudanças climáticas é um tema material para o Grupo Solví, assumimos o compromisso de contribuir positivamente para a redução das emissões de gases do efeito estufa (GEE), oferecendo soluções inovadoras para minimizar as emissões de GEE por meio de alternativas sustentáveis para a destinação dos resíduos gerados pela sociedade, investindo no reaproveitamento energético do biogás.

Além disso, a Solví assumiu o compromisso e investe em projetos visando a redução das emissões decorrente da utilização de combustíveis fósseis em suas atividades.

O Grupo Solví entende que conhecer e quantificar as Emissões de Gases de Efeito Estufa (GEE) é fundamental para direcionar as estratégias no desenvolvimento de novas iniciativas para redução de sua emissão e por isso voluntariamente em 2021 elaborou seu 3º inventário GEE. Esse relatório traduz o impacto de todas as atividades do Grupo(1).

Seguindo as orientações do GHG Protocol – Brasil e da norma NBR ISO 14064- 1:2007, o inventário apresenta a quantidade de dióxido de carbono (CO<sub>2</sub>) equivalente emitida na atmosfera considerando também a conversão da quantidade de metano (CH<sub>4</sub>)

gerada. Foram utilizados nos cálculos os Escopo 1 e 2, detalhados a seguir:

• Escopo 1 (combustão estacionária / combustão móvel / resíduos gerados pela Solví);

- 8.638 tCO<sub>2</sub>e referente aos resíduos gerados pelas atividades da Solví e correspondendo a 16,67% do total das emissões;

- 41.644 tCO<sub>2</sub>e referente aos combustíveis consumidos nas atividades da Solví e correspondendo a 80,36% do total das emissões;

• Escopo 2 (consumo de eletricidade proveniente da rede elétrica).

-1.534tCO<sub>2</sub>e referente ao consumo de eletricidade proveniente da rede elétrica e correspondendo 2,96% do total das emissões

Total Escopo 1 + Escopo 2 = 51.816 tCO<sub>2</sub>e

*(1) Para a estimativa das emissões de GEE a Solví segue integralmente as diretrizes do GHG Protocol – Brasil e da norma NBR ISO 14064- 1:2007, não incluindo nos cálculos as emissões provenientes da biodigestão da fração orgânica dos resíduos recebidos e tratados em seus empreendimentos gerados pela sociedade civil, que correspondem à 6.095.731 tCO<sub>2</sub>e, as quais são de responsabilidade do próprio gerador dos resíduos.*

## Ações de Mitigação

O Grupo Solví tem projetos de crédito de carbono em quatro UVSs: Battre, em Salvador - BA; Essencis Caieiras - SP; CRVR Minas do Leão - RS, e CRVR São Leopoldo - RS. Os projetos colocam a empresa entre os líderes geradores de crédito de carbono acumulado, a partir de biogás, no mundo.



Ouçá no Circulando Ideias, o podcast do Grupo Solví, o ep. 07 "Precisamos falar sobre Mudanças Climáticas" com Luciana Gutierrez, Gerente Técnica do Grupo Solví

# 18.418.707

## Créditos de Carbono Gerados

**5.450.769**

Battre - BA | desde Jan. 2004

**9.483.384**

Caieiras - SP | desde Mar. 2006

**3.364.132**

Minas do Leão - RS | desde Mar. 2007

**120.422**

São Leopoldo - RS | desde Dez. 2019

## Emissões de metano evitadas nos aterros do Grupo Solví (tCO<sub>2</sub>eq/t)

2021

**2.664.095 tCO<sub>2</sub>eq/t**

2020 **2.859.626 tCO<sub>2</sub>eq/t**

2019 **2.591.760 tCO<sub>2</sub>eq/t**

## Proteção de Áreas Verdes

Muito mais do que uma obrigação, a proteção de áreas verdes no entorno das UVSs é fundamental para que o Grupo cumpra seu papel no desenvolvimento sustentável como agente responsável pela preservação do meio ambiente para as gerações atuais e futuras. Os aterros Solví contam com projetos de manutenção da biodiversidade e replantio da vegetação. Quando há a necessidade de plantio, as ações são acompanhadas por equipes técnicas multidisciplinares compostas por engenheiros florestais e biólogos

Áreas de reserva legal e área de preservação permanente - APP

**3.802.185m<sup>2</sup>** dentro da UVS

## Total Investido em proteção ao meio ambiente em 2021

**R\$151.914.642**

Coleta, gerenciamento, tratamento e destinação final de resíduos públicos e privados.

2020 **R\$121.918.561**

2019 **R\$101.092.000**



Horto e viveiro de mudas na UVS Battre - Salvador - BA



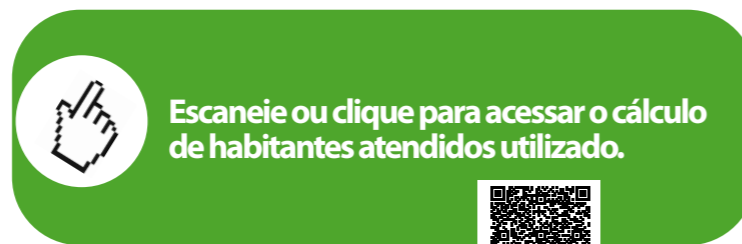
# Valorização Energética

Estamos em busca constante da otimização do desempenho energético, priorizando a utilização de fontes renováveis e com maior eficiência. Nosso compromisso firmado em nossa Política de Sustentabilidade é o de alcançar a autossuficiência em energia elétrica em nossas UVSs até 2026. O Grupo Solví é pioneiro no setor de geração de energia elétrica com a valorização energética dos resíduos.

Atualmente o Grupo conta com 03 termoelétricas a partir de biogás gerado nos aterros em operação e mais 10 projetos para instalação nos próximos anos. O Grupo Solví contribui com a energia limpa e renovável para a matriz energética do país, de maneira descentralizada, uma vez que nossas unidades estão espalhadas nas diferentes regiões brasileiras.

Além da geração de energia elétrica, o Grupo Solví também está investindo na instalação de plantas de biometano, biocombustível produzido a partir do biogás gerado no aterro que pode substituir o combustível proveniente de uma fonte fóssil. Atualmente dois projetos estão em implantação - Caieiras (SP) e Minas do Leão (RS).

Os projetos e as ações para este tema advém de um trabalho integrado que mobiliza todas as UVSs e diversas áreas da empresa, principalmente as áreas de sustentabilidade, de inovação e de novos negócios, que avaliam frequentemente a viabilidade de geração de energia alternativa, incluindo projetos fotovoltaicos. Atualmente o Grupo conta com duas plantas de geração de energia solar e 21 projetos para implantação.



## Fornecimento de Energia Elétrica a partir do Biogás (MWh/ano)\*

\*Acumulado da Três Térmicas

2021

**408.865\* MWh/ano**

**586.366 mil hab. atendidos**

### Termoverde Caieiras

**226.284 MWh/ano** **324.520 mil hab.**

21 Moto geradores com potência de 1,407 MW cada

### Termoverde Salvador

**122.672 MWh/ano** **175.928 mil hab.**

19 Moto geradores com potência de 1,038 MW cada

### Biotérmica

**59.909 MWh/ano** **85.918 mil hab.**

06 Moto geradores com potência de 1,425 MW cada

## Consumo de energia

**23.186 MWh/ano** de energia gerada a partir das usinas termoelétricas

**20.874 MWh/ano** de energia da rede

**8,72 MWh/ano** de energia solar gerada internamente

## Combustível consumido

(Fonte não renovável)

**Diesel** | 23.824.278 L

**Gasolina** | 964.124 L

**Alcool** | 338.403,21 L

**GLP** | 63.164 Kg

**Gás Natural** | 809.873 m<sup>3</sup>





# Cuidados com a Água

A água é considerada tema prioritário para a Solví, pois além de ser um recurso muito sensível ao Planeta, ela é inerente às nossas operações. Em nossas instalações, este recurso pode ser proveniente de: captação da chuva, água de reuso gerada a partir do tratamento de efluente realizado nas ETEs da Solví, compra de água de reuso por meio de terceiros e captação subterrânea ou da rede de abastecimento.

A companhia realizou um diagnóstico do consumo de água em todas as UVSs para identificar oportunidades de inovação e redução do consumo, visando autossuficiência na gestão do recurso nas atividades operacionais do Grupo até 2026, compromisso firmado em nossa Política de Sustentabilidade.

O monitoramento e acompanhamento da evolução do consumo da água de 100% de nossas unidades é realizado em um portal interno, em que todas as unidades inserem seus dados. Isso nos permite uma gestão eficiente e em tempo real, para sustentar a criação de projetos inovadores que agregam tecnologias de ponta para alcançar nossa meta de autossuficiência hídrica.

A criação de projetos e ações para este tema advém de um trabalho integrado que mobiliza todas as UVSs e diversas áreas da empresa, principalmente as de sustentabilidade e de inovação. Dentre essas iniciativas estão a instalação de novas ETEs - Estações de Tratamentos de Efluentes, projetos de reuso e de captação de água da chuva.

Em 2021, tínhamos 10 ETEs em operação, 2 em fase final de implantação com previsão de início de operação para 2022, além de outras 3 em processo de estudo para viabilização.

O tratamento de efluentes transforma o chorume gerado pela decomposição de matéria orgânica em água de reuso de boa qualidade para utilização em nossos processos, como o de umectação de vias e lavagem de veículos, o que contribui para a redução do consumo de água potável para estes fins e também mitiga o impacto da contaminação do solo nos aterros.

## ETES instaladas

- Minas do Leão - RS
- Guapó - GO
- CRVR Santa Maria - RS
- CRVR Giruá - RS
- CRVR Victor Graeff - RS
- Essencis Catarinense - SC
- Guamá - PA
- Bob Ambiental - RJ
- Solví Essencis Curitiba - PR
- Solví Essencis - Betim

Lançamento de água em corpo d'água

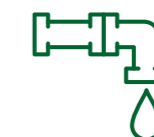
**225.555 m<sup>3</sup>**

Consumo de água por fonte  
Equivalência 1 m<sup>3</sup> = 0.001 ML (sigla para MegaLitro)



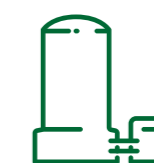
Subterrânea

**91.532m<sup>3</sup>**



Rede de abastecimento

**99.042m<sup>3</sup>**



Água de reuso gerada na própria UVS

**222.255m<sup>3</sup>**



Água de reuso comprada por terceiros

**14.942m<sup>3</sup>**

Terceiros que tratam os efluentes

**217.295m<sup>3</sup>**

Terceiros que não tratam os efluentes



Água captada da chuva

**37.578m<sup>3</sup>**



Água potável

**45.847m<sup>3</sup>**



# Preservação do Solo



Ouçá no Circulando Ideias, o podcast do Grupo Solví, o ep. 24 20 anos de Essencis Catarinense, com o Diretor da UVS Marcos Aurélio Vieira

Nossas Unidades de Valorização Sustentável são planejadas e implantadas dentro das melhores e mais inovadoras técnicas de engenharia garantindo que não ocorra contaminação do solo e do lençol freático, recursos naturais importantíssimos para o planeta.

Somos engajados com nossos compromissos ambientais e seguimos rigorosamente as normas técnicas nacionais e internacionais para a implantação das nossas tecnologias de valorização de resíduos, fiéis a padrões de construção e utilização de materiais que garantam a qualidade da infraestrutura.

Nossos aterros são construídos a partir de um complexo projeto de engenharia que contempla sistema de impermeabilização do solo, sistema de captação de chorume e drenagens pluviais. Esse sistema é rigorosamente controlado e monitorado ao longo de todo o ciclo de vida do aterro e asseguram que não exista impacto de contaminação do solo, garantindo a preservação do meio ambiente e segurança ambiental.

Garantimos a partir de tratamentos primarizados ou terceirizados o tratamento eficiente do chorume gerado nos nossos aterros a partir da decomposição dos resíduos. O tratamento resulta na geração de água de reuso com padrões de qualidade garantido pelas normas nacionais.

Reiteramos nosso compromisso ambiental com a sociedade, contribuindo para a redução do impacto no solo a partir da contaminação por resíduos sólidos no Brasil. Nossos aterros sanitários contribuem para a erradicação dos lixões existentes no Brasil, que ainda representam, aproximadamente, 40% no território nacional (fonte: Panorama dos Resíduos Sólidos no Brasil – 2021, Abrelpe, 2021).

Nossas tecnologias de valorização de resíduos também representam um papel significativo no gerenciamento de áreas contaminadas, através da recuperação e reabilitação de áreas contaminadas. A tecnologia de dessorção térmica garante a descontaminação de solos, permitindo sua circularidade para outros fins. Assim, como a tecnologia de coprocessamento, que utiliza solo contaminado como insumo para combustível derivado de resíduo.

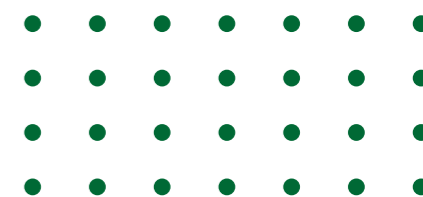
Na busca constante por melhorias ambientais e operacionais, investimos em inovação e auditorias ambientais anuais que evidenciam através da avaliação técnica de dados operacionais e de monitoramento da qualidade do solo e da água nosso rigoroso compromisso com o meio ambiente.

Sendo assim, as UVSs são preparadas para gerenciar resíduos gerados pela população e por empresas, contribuindo para evitar a contaminação do solo.



Cobertura em Aterro Sanitário para impermeabilização do solo na UVS Essencis Catarinense - Joinville - SC

# Capital Intelectual



Somos detentores de conhecimento de tecnologias de ponta e inovadoras. Estabelecemos parcerias com universidades, instituições e startups de inovação e criamos o primeiro programa de Corporate Venture voltado exclusivamente para o meio ambiente no Brasil. Como resultado, temos um portfólio amplo com soluções inovadoras que perpetuam nosso pioneirismo no segmento de gestão de resíduos no país.

O Grupo foi o primeiro no mundo na emissão de crédito de carbono a partir de biogás de aterro. A área de Sustentabilidade criou uma metodologia própria, desenvolvida para medir a circularidade, mapear oportunidades e auxiliar na definição de estratégias de evolução, chamada SolCircular. O incinerador da Essencis Ambiental, em São Paulo, integra um projeto liderado pelo Ministério do Meio Ambiente (MMA) e o Programa das Nações Unidas para o Desenvolvimento (PNUD) para a destinação adequada de gases como de Clorofluorcarboneto (CFC).

Nossa Governança Corporativa criou o Modelo de Empresariamento Solví (MES), que garante que valores e estratégias estabelecidas para a Companhia sejam objetivamente cumpridas sustentando a perenidade do nosso negócio. Seus programas fundamentam a formação da liderança da empresa e o profissionalismo de nossas equipes. Tendo como base o PIS - Programa de Integridade Sustentável, o PPCS - Programa de Parceria Cidadã com a Sociedade, o PGC - Programa de Gestão Contratada, e PCV - Programa de Criação de Valor, que juntos proporcionam a geração de riquezas para nossos stakeholders.



# Diretrizes

## Norteadoras

### Estrutura da Governança

A estrutura de governança corporativa do Grupo Solví garante que o propósito, valores e estratégias estabelecidas para a Companhia sejam objetivamente seguidas e cumpridas. Ela é composta conforme fluxograma representado na Figura 01.

### Estruturas Norteadoras

Tendo o compromisso de garantir a excelência operacional em seus negócios, por meio do MES – Modelo de Empresariamento Solví amparado aos valores da empresa, norteia e garante a perenidade de seu negócio.

Os programas do MES fundamentam a formação da liderança da empresa e o profissionalismo de suas equipes, capacitadas a fornecer soluções eficientes e inovadoras em engenharia ambiental aos clientes e à sociedade, promovendo o desenvolvimento de

nossos colaboradores e comunidades, criando valor para acionistas, clientes, fornecedores e governo, por meio de crescimento sustentável e respeito ao meio ambiente.

### Governança Corporativa

A administração da Solví é formada pelo Conselho de Administração (CA) e Diretoria Executiva. O CA é o órgão colegiado que estabelece a orientação geral dos negócios da companhia e decide sobre questões estratégicas. Sua missão é proteger e valorizar o patrimônio da empresa, maximizando o retorno sobre o investimento. Ele é composto por 6 membros, sendo 5 indicados pelos acionistas e 1 membro independente.

A diversidade de gênero é contemplada em todos os níveis da hierarquia Solví, começando pelo próprio Conselho que conta com 33% de mulheres em sua composição. A delegação de autoridade observa os princípios de governança corporativa estabelecidos

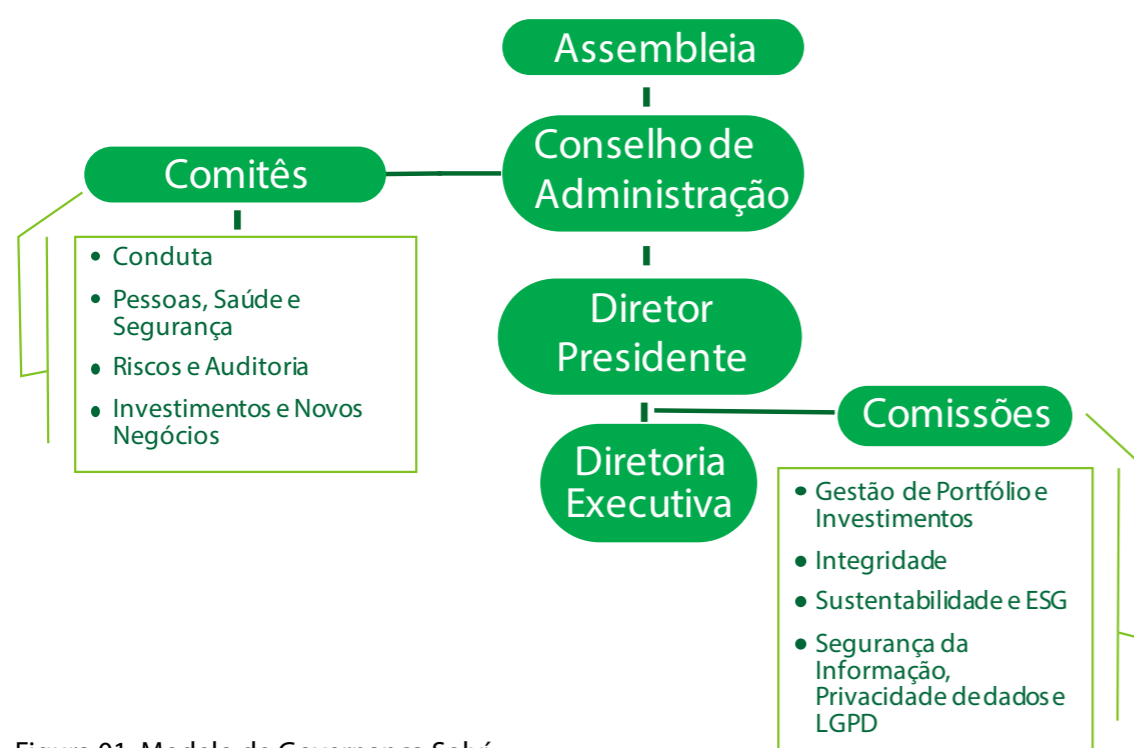


Figura 01: Modelo de Governança Solví



para as diversas instâncias da Organização. Os regimentos do Conselho de Administração e da Diretoria Executiva estabelecem o escopo de atuação, as competências e os deveres de cada órgão. No nível das operações, a delegação de autoridade é definida e regida através da tabela de alçadas, que define os limites de autoridade estabelecidos por função. A tabela de alçadas, bem como as transações, são revisadas e auditadas periodicamente.

A forma de atuação do CA, assim como regras de funcionamento e sua competência, estão estabelecidas no Estatuto Social e na Lei das Sociedades Anônimas (Lei nº 6.404/76). O Conselho da Solví também possui um Regimento Interno que dispõe acerca de sua composição, competência, instalação e funcionamento das reuniões, dentre outras disposições. Além do apoio às iniciativas do Programa de Integridade Sustentável, compete ao Conselho analisar os temas estratégicos e deliberar sobre matérias de sua competência.

O CA é assessorado pelos 4 Comitês: Conduta, Investimentos e Novos Negócios, Pessoas, Saúde e Segurança, Riscos e Auditoria. Cada um deles é coordenado por um membro do Conselho, que reporta mensalmente suas atividades e recomendação das matérias pré-analisadas para deliberação do Conselho de Administração. O Comitê de Conduta, que apoia na abordagem e deliberação de assuntos específicos, auxilia o Conselho de Administração a disseminar, promover e zelar pelo cumprimento das diretrizes corporativas (visão, missão e valores), dos princípios éticos e de conduta empresarial estabelecidos no Código de Conduta.

Ele acompanha e monitora mensalmente sua implementação e seu progresso, propondo ações voltadas para o fortalecimento e desenvolvimento da consciência e da conduta ética.



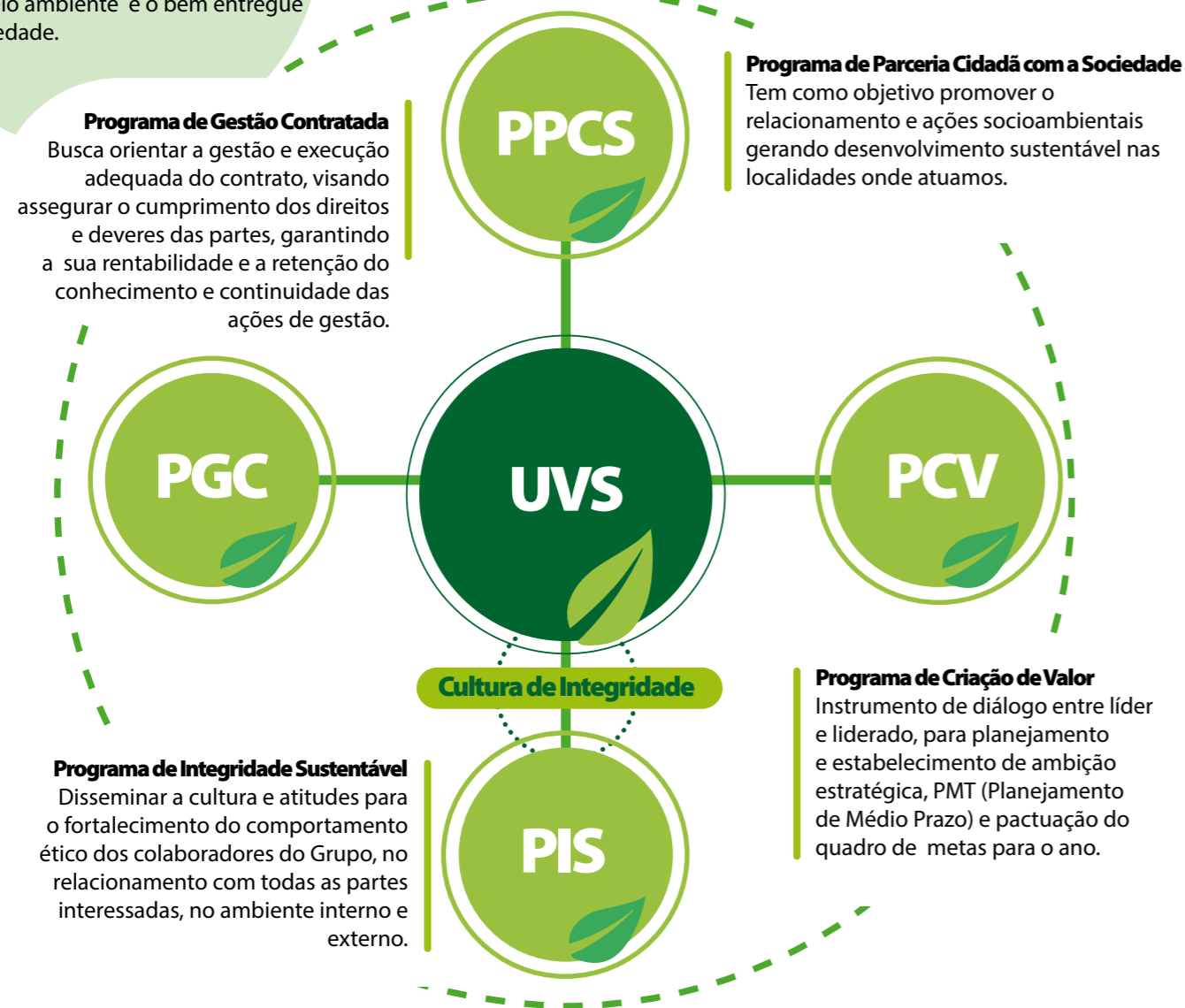


#### Unidade de Valorização Sustentável

Toda unidade operacional que faz parte do Grupo Solví, cuja orientação dos negócios vai além dos resultados financeiros, considerando na mesma medida: a integridade, a preservação do meio ambiente e o bem entregue à sociedade.

O MES é um conjunto de ferramentas que orientam a gestão, a liderança e a operação dos negócios, capacitando o líder empresário Solví e redesenhando as diretrizes para a incorporação dos princípios de gestão planejada e controles, na busca por resultados com excelência, obtidos com integridade, preservação do meio ambiente e a prática de responsabilidade social.

“Ser Solví” é a atitude compartilhada entre os líderes empresários e os colaboradores, a fim de entregar para a sociedade e ao meio ambiente Soluções para a Vida.





# Valores em ação

## Integridade

Ao redor desse valor da empresa, orbitam vários de nossos temas materiais - Ética e Integridade; Trabalho Infantil, Trabalho Análogo a Escravidão, Contribuições Políticas e Proteção ao Denunciante. Para sua gestão, temos o PIS - Programa de Integridade Sustentável do Grupo Solvi, que age transversalmente nos escopos social, ambiental e econômico e assegura à organização o controle de risco de Compliance. O PIS reúne os mecanismos de prevenção, controle, detecção e remediação de riscos de comportamentos inadequados. Sua aplicação, envolve 100% da organização, independe da hierarquia ou função desempenhada e permeia todas as áreas e processos incluindo a estrutura de Governança, colaboradores e parceiros. Temos uma Comissão de Integridade, indicado pelo CEO do Grupo que dá suporte à Diretoria Executiva em questões relacionadas a esse tema.

Garantimos a adesão total ao PIS com treinamentos alinhados às práticas e ações de integridade. Essas trilhas de aprendizagem proporcionam a integração, senso de pertencimento, comprometimento, engajamento, integridade e responsabilidade. O Programa acontece por meio de cursos EAD e palestras, workshops e atividades práticas realizadas durante a Semana de Integridade. 100% dos colaboradores são treinados no requisito de segurança e compliance, que trata de política anticorrupção e discriminação. Nos locais em que temos terceiros residentes, as equipes recebem a mesma formação.

O Grupo Solvi preza pela liberdade sindical, de associação e negociação coletiva, nos termos da legislação brasileira e normas da OIT - Organização Internacional do Trabalho, ratificadas pelo Brasil. Como forma de assegurar a liberdade de associação e negociação, a empresa dispõe de canais de denúncia, que poderão ser utilizados por qualquer pessoa, seja colaborador ou não.

### Suborno e corrupção

Suborno e corrupção são temas prioritários para o Grupo Solvi pelo impacto econômico e social que representam. Os principais riscos desse tema residem em atividades que envolvem negociações e expõem colaboradores em interações com agentes públicos, autarquias e em tratativas comerciais.

Nossa Política Anticorrupção (editada em 2015), assim como o Código de Conduta e Políticas de Compliance (revisada em Junho/2020) reafirmam internamente perante os agentes públicos e demais stakeholders o compromisso de todo o Grupo com a postura ética e íntegra, nosso código e políticas são aprovadas por um comitê gestor e podem ser acessadas no site institucional da empresa ([www.solvi.com](http://www.solvi.com)).

O Comitê de Conduta acompanha e monitora a implementação do progresso do código de conduta, propondo ações voltadas para o fortalecimento e desenvolvimento da consciência e da conduta ética. Questões que chegam via Canal de Integridade ou que tenham sido identificadas por meios internos, que envolvam valores éticos e de conduta das empresas do Grupo, violações cometidas por colaboradores, fornecedores e prestadores de serviços, são tratadas com base na Política de Gestão de Consequências do Grupo Solvi. Questões de amplo impacto são submetidas pelo Comitê de Conduta à deliberação do Conselho.

Qualquer relato que revele indícios de práticas de corrupção e suborno em todas as suas formas é tratado com senso de urgência que o caso exige e com o posicionamento efetivo da alta direção no seu tratamento.

Dentro do trabalho desenvolvido, destacamos que não tivemos casos confirmados de corrupção no período, tampouco qualquer processo relacionados ao tema contra a organização e seus empregados.



Acesse nosso site institucional

#### Gere

Valores, Código de Conduta, Conceitos do Programa de Integridade Sustentável (PIS) e Políticas.

#### Assessora

O Conselho de Administração nas questões que envolvem valores éticos e de conduta.

#### Gerência

Canais de denúncia\*  
\* Canal externo independente.

#### Comitê de Conduta

O Comitê de Conduta atua como um agente consultivo na esfera do Conselho de Administração da Solvi.

Durante os encontros mensais, são discutidos temas de relevância para as empresas do Grupo.

### Canais de comunicação e denúncia

[www.codigodecondutasolvi.com](http://www.codigodecondutasolvi.com)

Caixa Postal nº31.256 - São Paulo - SP

[comite.conduta@solvi.com](mailto:comite.conduta@solvi.com)

Argentina: 0800 333 0776  
Bolívia: 800 100 146  
Brasil: 0800 721 0742  
Peru: 0800 555 89



## Ética e Integridade | Programa de Integridade Sustentável - PIS



Qualquer ação que não seja pautada pela a ética e integridade é extremamente prejudicial ao Grupo Solví, seja na alçada corporativa (suborno ou corrupção), social ou ambiental. Tratamos este tema como prioridade e de forma transversal com o PIS - Programa de Integridade Sustentável, que engloba questões éticas, íntegras e de compliance. À luz das diretrizes da Lei nº 12.846/2013 (Lei Anticorrupção), o Grupo detém política específica para prevenção e combate à corrupção.

Para que haja a adesão total ao PIS, o Grupo dispõe de Treinamentos que garantem o alinhamento dos colaboradores às práticas e ações de integridade.

Os cursos EAD tratam especificamente do tema integridade, antissuborno, anticorrupção e de todas as políticas que compõem o PIS, bem como o comportamento esperado pelo código de conduta. Integram essa formação o acesso aos canais de comunicação para relatar desvios de conduta. Os meios de denúncias são também intensamente divulgados nos diversos veículos de comunicação da companhia, seja através do rádio e TV corporativos, fundos de tela dos computadores, cartazes, jornal mural, e-mail marketing, bem como, nos materiais impressos e distribuídos ao público interno e externo, tais como: folders, Revista S, Relatório Sócioambiental.

O incentivo a denúncias é formalizado no Código de Conduta, na Política Anticorrupção e demais Políticas de Controle da empresa. As comunicações de ocorrências de violação às normas internas e legislações vigentes são recebidas por uma empresa especializada, ICTS Global do Brasil Ltda., assegurando sigilo absoluto e o tratamento adequado de cada situação pelo Comitê de Conduta da Solví.

“Atuar com integridade para o bem significa mais do que um **compromisso empresarial** de nossas UVs, é a postura que esperamos de nossos colaboradores em todas as atividades e operações”



### Proteção ao denunciante

O Grupo Solví garante a confidencialidade das denúncias, e nenhuma ação adversa é tomada contra um denunciante de boa fé, proibindo qualquer medida de retaliação contra o denunciante e os responsáveis pela investigação das denúncias.

As diretrizes estão previstas no Código de Conduta - Capítulo 14 e reforçadas no website do Canal de Denúncias.

### Semana de Celebração da Integridade

A mensagem de que “Todo o dia é dia de integridade” e o comportamento ético são intrínsecos na cultura do Grupo Solví. Os conhecimentos são atualizados e revisitados semestralmente, durante as Semanas de Celebração da Integridade. A total adesão dos colaboradores a esse valor muito se deve às edições anuais da Semana de Celebração da Integridade que abrangem todo o Grupo. Ao longo das 9 edições foram ministradas 69 palestras, com mais de 114 mil participações de colaboradores e 3.400 terceiros.

Seu objetivo é o de fortalecer o conhecimento de todos os colaboradores das Unidades de Valorização Sustentável da organização e suas partes interessadas sobre o Programa de Integridade do Grupo e sobre o cenário de Compliance no Brasil e no Mundo, trazendo questões relevantes para a o exercício das funções de todos no que se refere à atuação íntegra e em conformidade com nossos valores, princípio e propósito.



Acesse ao site oficial da  
Semana de Integridade e  
confira todas as edições



## Gestão e segurança

### Contribuições políticas

O tema “Relacionamento com o Poder Público” é tratado na Política de Conflito de Interesses do Grupo, documento interno, e no item 8.4 e 8.5 do nosso código de conduta, estabelecendo cuidados especiais e mecanismos para mitigar os riscos dessa questão, reforça o dever de agir de forma impessoal, honesta e profissional. Caso o colaborador passe a ter uma situação de Conflito de Interesse, anteriormente inexistente, deverá imediatamente comunicá-la, utilizando-se do Formulário de Declaração de Conflito de Interesses, para que a empresa possa acompanhar e eliminar possíveis riscos.

A Solví respeita o direito de seus colaboradores exercerem atividades políticas, porém reforça que doações eleitorais e afiliações partidárias não devem colocar em risco a Companhia. Deve-se observar que qualquer realização de doação política em nome da Solví é terminantemente proibida, assim como a prática de qualquer atividade política ou eleitoral em seu nome e/ou em suas dependências e instalações. Os dirigentes, administradores e colaboradores devem orientar-se pela Política de Doação e Patrocínio, a fim de evitar que doação eleitoral ou afiliação partidária sejam interpretadas como forma de obtenção de benefícios indevidos em nome da empresa.

Os dirigentes, administradores e colaboradores devem seguir a Política de Conflito de Interesses, evitando conflitos entre os interesses do negócio e os seus interesses pessoais.

### Trabalho infantil e trabalho forçado

O Grupo Solví repudia o trabalho infantil e qualquer forma de trabalho forçado que reduza o homem à condição de escravidão ou equivalente. Esse é um dos nossos temas materiais e temos o compromisso de garantir que nossos fornecedores e parceiros compartilhem desses mesmos princípios. Temos instrumentos que nos direcionam e estabelecem ações afirmativas de controle e consequências em casos de violações.

Todos os contratos com fornecedores contêm, em cláusulas específicas, o compromisso com o cumprimento de condutas éticas e alinhadas aos valores do Grupo Solví, como previsto no Código de Conduta que encoraja a adoção de medidas de combate ao trabalho infantil, forçado ou análogo ao escravo. Todos os terceiros cadastrados para transações de Alto Risco são submetidos a verificações de Compliance. A empresa dispõe de canais de denúncia, que poderão ser utilizados por qualquer pessoa, seja colaborador ou não.

**Não há e nunca houve nenhum caso de trabalho infantil ou análogo a escravidão em nossas operações.**

### Proteção de dados

Nossa estrutura de governança, de processos e sistema corporativos estão em conformidade com as melhores práticas de segurança e privacidade de dados. Para se adequar às regras impostas pela LGPD - Lei Geral de Proteção de Dados, criamos uma comissão de Segurança da Informação e Privacidade de Dados para liderar as atividades. Com a ajuda de uma consultoria especializada, realizamos levantamento que percorreu em todas as nossas unidades no que tange a processos, sistemas, dados pessoais dos clientes e dos fornecedores.

Desde então, contamos com um especialista na empresa para ser o DPO (Data Protection Officer - Encarregado dos dados) responsável. Estabelecemos uma Política de Segurança da Informação e atualização constante dos procedimentos da área de Tecnologia e adequamos todos os sistemas com possibilidade de dados sensíveis. Criamos um EAD para nossos colaboradores sobre Segurança da Informação. Todos os contratos com os fornecedores ganharam uma cláusula de proteção de dados. Além disso, os sites da empresa foram ajustados para gestão de cookies, entre outros.

## Legado do PIS - Programa de Integridade Sustentável

### Pró-Ética

Para o Grupo, o Compliance vai além da prevenção e detecção de risco. Trata-se de uma atividade consultiva que dá suporte aos objetivos estratégicos e gerenciamento de riscos. Dentre as diversas medidas tomadas pela área estão o engajamento da alta liderança, políticas e procedimentos alinhados à cultura e ao dia a dia da empresa, investimento em treinamentos dos colaboradores e em comunicação interna, auditoria e monitoramento dos processos de compliance. Garante a mitigação de exposições a riscos regulatórios promovendo medidas para disciplinar as atividades corporativas. O fio condutor dessa atuação é formado pelo Programa de Integridade Sustentável e o Código de Ética e Conduta da empresa.

Em 2021, sete unidades da companhia conquistaram o selo Pró-Ética, representando o maior número de empresas do mesmo grupo econômico com esse reconhecimento nesta edição. Além da holding Solví Participações, as empresas: Alfenas Ambiental Tratamento de Resíduos, Battre - Bahia Transferência e Tratamento de Resíduos, Ecovia Valorização de Resíduos, Resíduo Zero Ambiental, Termoverde Salvador e Viasolo Engenharia Ambiental conquistaram essa chancela. O Selo Pró-Ética é concedido após criteriosa avaliação pela Controladoria-Geral da União (CGU) em parceria Instituto Ethos de Empresas e Responsabilidade Social, do programa de integridade das empresas que se inscrevem voluntariamente para obtenção do Selo (<https://www.gov.br/cgu/pt-br/assuntos/etica-e-integridade/empresa-pro-etica/historico>).



Saiba mais sobre o Selo Pró-Ética e suas diretrizes

# EMPRESA PRÓ- ÉTICA

## 2020-2021

### ISO 37.001

Além disso, outra importante certificação foi conquistada em 2021: a ISO 37001 - Sistema de Gestão Antissuborno. A chancela foi obtida por 36 UVs do Grupo Solví, comprovando o trabalho e o comprometimento de toda a equipe, além da eficiência e seriedade com que os códigos de conduta e o compliance são tratados dentro da empresa. As 36 UVs certificadas podem ser consultadas na página 57.

A ISO 37001 é o Sistema de Gestão Antissuborno desenvolvido pela International Organization for Standardization cuja estrutura foi feita para o estabelecimento, implementação, manutenção, análise crítica, comunicação e melhoria do Sistema de Gestão Antissuborno.



QMS Certification Services



Entrega do Selo Pró-Ética em Brasília - DF para 07 UVs do Grupo Solví



# Valores em Ação

## Excelência com Dinamismo

O Grupo Solví dispõe de mecanismos para garantir que suas operações e unidades estejam em total conformidade com a legislação e demais requisitos legais aplicáveis. Por meio do seu Sistema de Gestão Integrada (SGI), garante os mais altos padrões de qualidade em um processo contínuo de aperfeiçoamento de seus profissionais em suas diversas operações.

Também assegura a qualidade de seus serviços por meio de certificações obtidas junto às principais instituições do setor. Além de buscar padronização nos processos, garante foco na prevenção, mobilizando todos com um objetivo comum, qualidade nos serviços prestados, eficiência operacional, redução de desperdício e proteção ambiental, sempre operando com segurança e integridade.

A posição de referência do Grupo Solví no setor de soluções integradas para os resíduos no Brasil é fruto da agilidade e eficiência de suas operações e respostas que unem tecnologia e meio ambiente, sempre cuidando da saúde e segurança dos nossos colaboradores. Durante os dois anos da pandemia, cumprindo todos os protocolos da OMS, além de não interromper nenhum serviço prestado em suas unidades, visto que a Solví presta um serviço essencial e relacionado à saúde pública, sendo a primeira empresa a receber o Selo Ambiente Seguro e Sustentável (A2S) no setor de meio ambiente. A conquista reflete a cultura de prevenção consolidada na organização e a interdependência

que permeia todas as relações do Grupo. O selo A2S foi instituído pela Fundação Vanzolini e estabelece medidas preventivas e abrange requisitos específicos para a prevenção do vírus com protocolos mais rigorosos para limpeza e desinfecção.



### UVSs certificadas com o selo A2S - Ambientes Saudáveis e Seguros

- Sotero Ambiental (BA)
- Viasolo Betim (MG)
- São Carlos Ambiental (SP)
- CRVR Porto Alegre (RS)
- Loga (SP)
- Solví Revita e Essencis Jaguaré (SP)

# Certificações do Grupo

ISO 9001	37	IRAM 17450	01
ISO 14.001	32	A2S	07
ISO 45.001	30	ISO 17.025	01
ISO 37.001	36	ISO 26.001	02
SASSMAQ	02	Pró-Ética	07

## Pará

- Guamá Tratamento de Resíduos

## Goiás

- Resíduo Zero

## Peru

- Innova Peru
- Innova Arequipa
- Innova Chilca
- Innova Lima
- Innova Portillo Grande
- Innova Trujillo
- Innova Zapallal

## Bolívia

- Vega Bolívia

## Argentina

- LAM
- Limpar

## Rio Grande do Sul

- CRVR Giruá
- CRVR Santa Maria
- CRVR São Leopoldo
- CRVR Porto Alegre
- CRVR Minas do Leão
- CRVR Tramandaí
- CRVR Victor Graeff
- Biotérmica
- Solví Essencis Capela de Santana

## Rio de Janeiro

- Solví Essencis Magé
- Solví Essencis Macaé
- Bob Ambiental
- Koleta RJ

## Paraná

- Solví Essencis Curitiba

## Santa Catarina

- Essencis Catarinense

## Bahia

- Águas Claras Ambiental
- Hera Ambiental
- Battre
- Battre Transbordo
- Termoverde Salvador
- Sotero Ambiental

## Minas Gerais

- Viasolo Montes Claros
- Viasolo Sabará
- Viasolo Betim
- Ecovia
- Alfenas Ambiental
- Alfenas Garagem
- Essencis Betim
- Essencis Juiz de Fora

## São Paulo

- Solví Jaguaré
- Solví Essencis Jaguaré
- Koleta SP
- SBA
- Solví Essencis Taboão da Serra
- Solví Essencis Caieiras
- Termoverde Caieiras
- Prameq
- Solví Essencis São José
- GRI
- SCA
- Revita Quatá
- Organosolví
- Essencis EGA
- Loga - Albertina
- Loga - Anhanguera
- Loga - Bandeirantes
- Loga - Jaguaré
- Loga - Ponte Pequena
- Loga - Vila Maria

# Gestão de Riscos

## Corporativos

A identificação, mensuração e resposta aos riscos de negócio é efetuada de maneira estruturada e recorrente, através da Gestão de Riscos Corporativos, que integra a Diretoria Jurídica, Riscos e Compliance.

A função de gestão de riscos emprega metodologias e ferramentas com base em melhores práticas de mercado, além de contar com consultores e especialistas de reconhecida reputação.

Anualmente, a Análise Geral de Riscos (AGR) mapeia de forma sistemática todos os riscos relacionados às atividades da Companhia, com o objetivo de auxiliar o processo de tomada de decisão, estabelecer e manter mecanismos contínuos para mitigação e resposta aos riscos de negócio.

A metodologia de gestão de riscos da Solvi contempla 5 passos:

1. Identificação: mapear os objetivos e riscos associados existentes na Companhia.

2. Análise: identificar a probabilidade e o impacto inerente dos riscos na condução dos negócios, bem como catalogar o ambiente e as atividades de controles internos.

3. Avaliação e Priorização: avaliar, classificar e priorizar os riscos inerentes e residuais, em função da maturidade do ambiente de controles da Companhia.

4. Tratamento e Monitoramento: decisão e elaboração dos planos de ação para mitigação dos riscos a níveis aceitáveis.

5. Reporte e Comunicação: Informar periodicamente a administração sobre o estágio atual de avaliação dos riscos e os respectivos planos de ação.

O mapa e o dicionário de riscos corporativos são classificados em 4 dimensões:

- **Riscos estratégicos:** fatores de riscos associados à realização estratégica da companhia (governança corporativa, modelo de negócio) ou fatores externos, como por exemplo ambiente político e econômico;

- **Riscos financeiros:** fatores decorrentes do ambiente financeiro como liquidez, crédito e mercado;

- **Riscos regulamentar:** cumprimento de leis e regulamentos externos, políticas e procedimentos internos, incluindo código de conduta, programa de integridade e sistema de gestão antissuborno;

- **Riscos operacionais:** fatores de riscos associados a processos, clientes, fornecedores, segurança ambiental, pessoas e tecnologia;

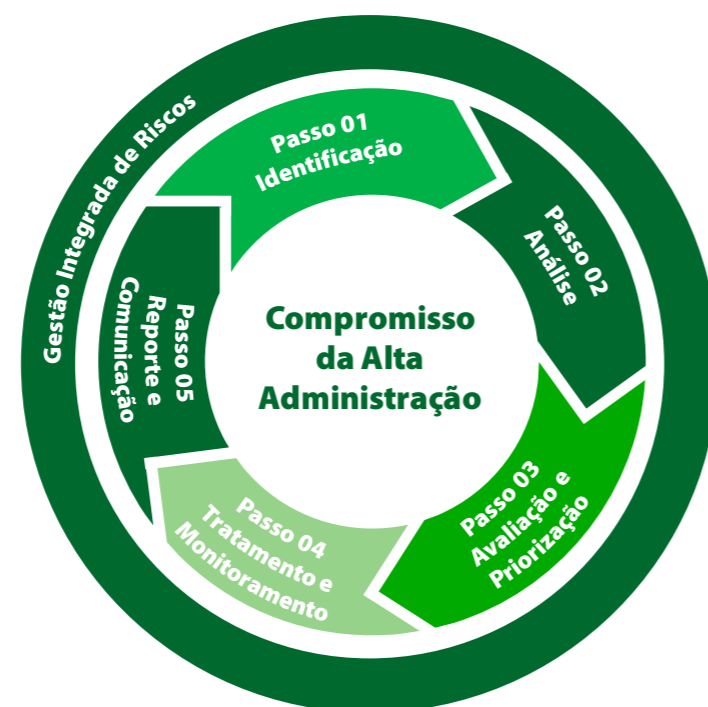


Figura: Gestão de Riscos Integrada





Os resultados dessas avaliações são avaliados e reportados para a Diretoria Executiva, para o Comitê de Riscos e Auditoria e para o Conselho de Administração.

Em 2021, foram mapeadas 63 categorias de riscos de negócio, das quais, 24 foram classificadas como prioritárias para monitoramento contínuo e reporte periódico ao Comitê de Riscos e Auditoria. Neste processo, foram entrevistados os membros do Conselho de Administração, do Comitê de Riscos e todos os diretores executivos. Os principais tópicos identificados como relevantes para monitoramento foram categorizados como aspectos regulamentares e operacionais, inerentes aos negócios do Grupo Solví.

A agenda de riscos corporativos está nas pautas mensais das reuniões da Diretoria Executiva e do Comitê de Riscos e Auditoria, com objetivo de garantir o devido reporte, priorização e tomada de decisão, além de suportar de forma contínua e sustentável os mecanismos de governança corporativa da companhia.

## Gerenciamento de riscos ambientais

Acreditamos que a prevenção é um caminho obrigatório para evitar passivos ambientais. A totalidade dos nossos aterros são projetos de engenharia complexos preparados para evitar impactos negativos no meio ambiente, a partir de tecnologias que operam em sinergia para maximizar a valorização de resíduos com segurança operacional e ambiental, além de sustentabilidade econômica, financeira e social.

Entendemos que a segurança de nossos colaboradores, processos e do meio ambiente garantem a entrega de serviços de alta qualidade. Para tanto, criamos programas, estabelecemos indicadores e metas. Mantemos monitoramento ininterrupto e planos de ação que minimizem impactos ambientais para nossas operações, colaboradores e clientes. Assim, estabelecemos uma cultura de segurança robusta que sustenta qualquer atividade dentro das empresas do Grupo. Com esse olhar, temos o programa ASAS.



## ASAS - Assegurando Segurança Ambiental Sustentável

O programa ASAS visa identificar, avaliar e gerenciar riscos ambientais nas atividades operacionais das empresas do Grupo, atuando na prevenção de eventos indesejáveis a fim de garantir segurança ambiental e a perenidade das atividades operacionais, prezando pela qualidade dos serviços prestados aos nossos clientes e sociedade onde estivermos instalados, e perenizando a atividade dos nossos ativos com um gerenciamento focado em redução de falhas dos processos operacionais e de seus impactos.

Por meio da metodologia do Hazard Rating Number – HRN, consagrada mundialmente, a Diretoria Técnica aplica anualmente em todas as nossas unidades do Grupo Solví o ASAS, que consiste nas seguintes etapas: avaliação documental, visita técnica no local, apontamento dos riscos identificados e monitoramento.



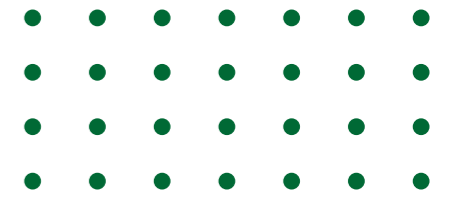
## Gerenciamento de riscos de saúde e segurança

Além do gerenciamento de riscos ambientais, realizamos o Gerenciamento de Riscos relacionados à Saúde e Segurança através do programa OPSI, que pode ser consultado na página 74.

## Gerenciamento de riscos de governança

Já riscos relacionados à governança, integridade, ética e transparência são gerenciados por meio do PIS, que pode ser consultado a partir da página 48.





● Colaboradores da UVS GRI em Lençóis Maranhenses - MA

# Capital Humano



Mais de 15 mil colaboradores, diretos e indiretos, representam o maior capital do Grupo Solví. Além de gerar empregos formais e renda para as famílias de seus colaboradores e de terceiros que trabalham diretamente na empresa, a companhia é ciente da sua responsabilidade em promover um ambiente de trabalho diverso e inclusivo, criando oportunidades de desenvolvimento pessoal e profissional.

Sob as diretrizes do Comitê de Pessoas, Saúde e Segurança, norteadas pelo MES - Programa de Empresariamento Solví, a empresa desenvolve diversas ações através da Academia de Excelência resultando em um grupo coeso e motivado, com líderes alinhados e capacitados para a implementação da sua estratégia de negócios.



# Valores em Ação

## Equipe

### Nossa gente

O Grupo Solví emprega mais de 13.600 colaboradores e mais de 1900 terceiros residentes em nossas unidades, somando mais de 15 mil famílias no Brasil, Argentina, Bolívia e Peru.

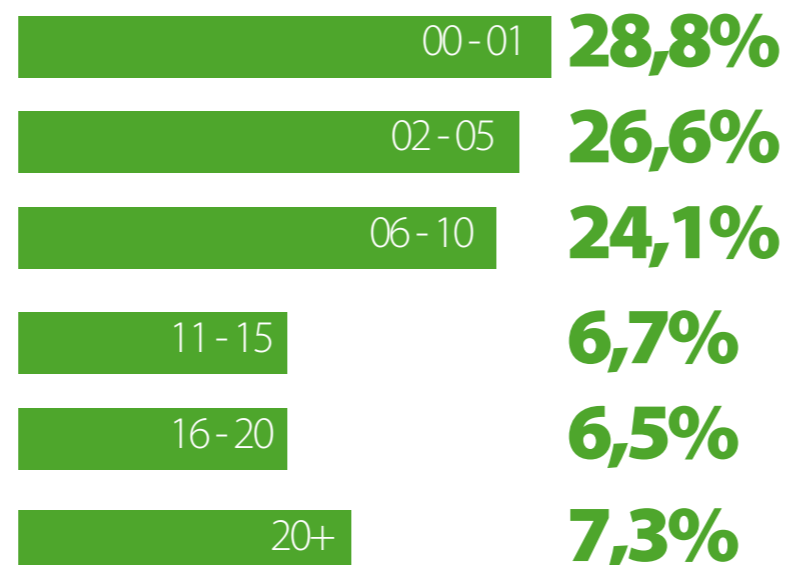
De acordo com os dados do IBGE em 2019, cada família é composta em média por 3,7 pessoas, sendo assim impactamos positivamente aproximadamente 50 mil pessoas beneficiadas diretamente pela renda de seus responsáveis, sem falar na cadeia de fornecedores dos quais compramos produtos e serviços, movimentando a economia local e gerando emprego e renda indiretamente nas regiões onde atuamos, contribuindo para o desenvolvimento local.

Para os colaboradores em tempo integral, são concedidos benefícios tais como: vale-alimentação e refeição, vale transporte, assistência médica e odontológica, previdência privada, licença maternidade/paternidade, auxílio creche para crianças até 5 anos, seguro de vida em grupo, parceria para promoção de atividade física e Programa de Saúde Mental.

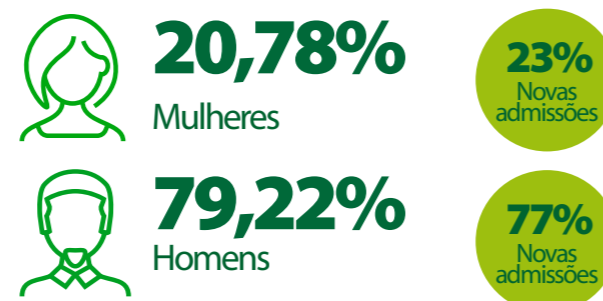
Todos os benefícios, de acordo com as particularidades previstas, abrangem 100% dos colaboradores nos acordos das respectivas convenções coletivas.

No caso de mão de obra temporária são oferecidos: vale-alimentação e refeição, vale transporte, assistência médica e odontológica, vale-alimentação e seguro de vida em grupo.

### Colaboradores por tempo de empresa



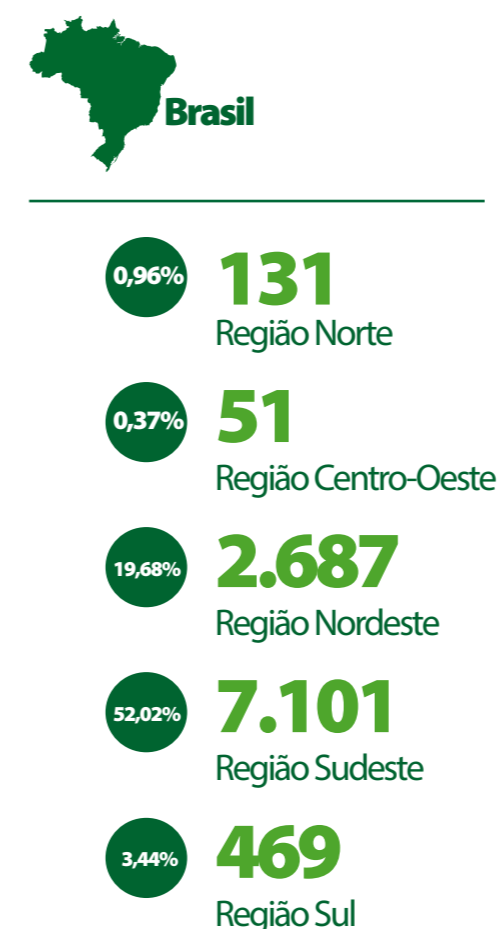
### Colaboradores por sexo



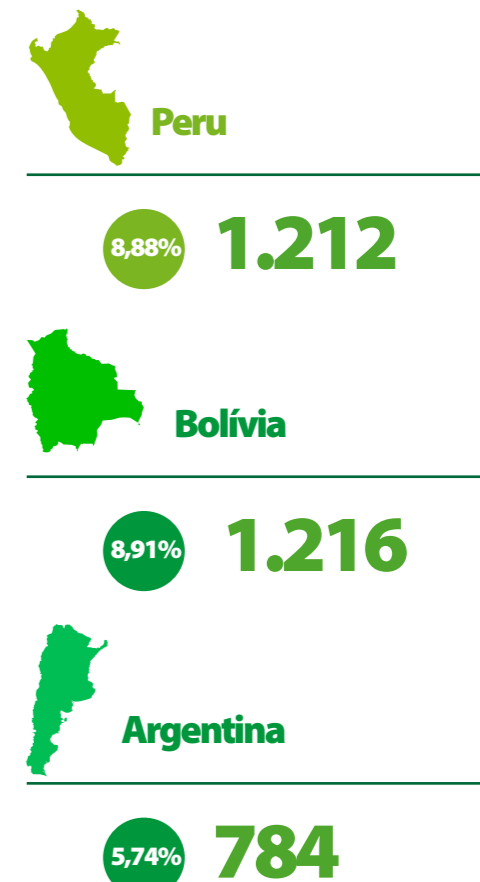
### Colaboradores por função



### Colaboradores por região



### Novas admissões



### Turnover

● 17,35%

**13.651**  
Total Colaboradores



# Diversidade na Prática

A boa produtividade é um impacto positivo relacionado com a diversidade do público interno do Grupo e esse posicionamento influencia também o nosso entorno a tornar-se mais inclusivo. Firmamos na nossa Política de Sustentabilidade o compromisso de evitar qualquer tipo de discriminação, promover uma cultura inclusiva e diversa para todos o colaboradores pertencentes à grupos considerados como minoritários e fortalecer os programas sociais do PPCS.

Em nossas operações, procuramos promover a diversidade de gênero, raça, etnia e orientação sexual. A diversidade de gênero é contemplada em todos os níveis da hierarquia da Solví, começando pelo próprio Conselho que conta com duas mulheres em sua composição. Na área operacional, apesar de ser um segmento com predominância masculina, nosso quadro conta com profissionais mulheres em cargos de motoristas de veículos pesados, encarregadas e chefias de operações, entre outros. Em 2021 criamos a campanha "Fazer História é coisa de mulher", estruturada pela área de Pessoas e Comunicação, que levou para as redes sociais do Grupo como esse cenário é tratado pela empresa.

A Diretoria de Pessoas e Comunicação é responsável por monitorar, avaliar e oferecer programas de inclusão e de formação para os colaboradores. Para tanto, conta com a Academia de Excelência desenvolvendo cursos e capacitações direcionadas aos diversos públicos internos da Companhia. Usamos ferramentas como a Pesquisa de Clima Organizacional e seus resultados demonstraram que estamos no caminho certo para cumprir o desafio de figurar entre as 100 melhores empresas brasileiras para se trabalhar.

Incluimos nossos colaboradores seniores em programas de mentoria juntos aos jovens em formação. Com esse posicionamento, unimos experiência e novos olhares, e conseguimos manter a solidez e o pioneirismo necessários para o avanço da companhia.

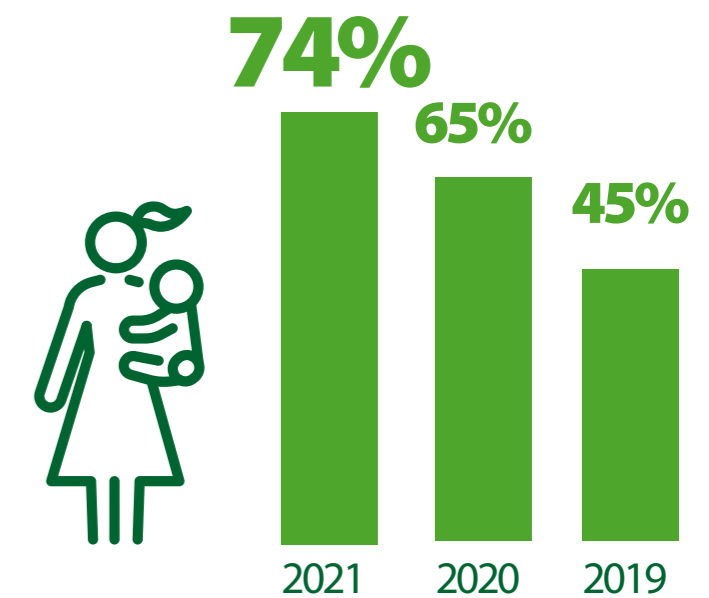
## Mulheres em cargo de gestão

O setor de resíduos, tradicionalmente emprega colaboradores do sexo masculino em sua maioria, porém com o objetivo de promover maior equidade de gênero e inclusão de mulheres neste mercado e na gestão da companhia, o Grupo Solví vem estimulando o desenvolvimento de profissionais mulheres bem como o retorno ao trabalho após o período de maternidade como pode se observar no indicadores apresentados.



Técnica de laboratório da UVS Solví Essencis  
Curitiba - PR

## Mulheres em atividade após maternidade



## Colaboradores por faixa etária

Acreditamos que a diversidade contribui para o sucesso da empresa e valorizamos o intercâmbio de conhecimento entre gerações, tendo profissionais seniors trabalhando lado a lado com jovens em formação. Assim, a experiência se junta a novos olhares, para manter a solidez e o pioneirismo necessários para o avanço da companhia.





## Novas Admissões

Abaixo dos 30 ● **50%**

Dos 30 aos 50 ● **45%**

Acima dos 50 ● **05%**

Foram

**380**

jovens aprendizes contratados e

**94** estagiários

## Inclusão de PCDs

O Grupo Solví está comprometido com a inclusão de pessoas com necessidades especiais em suas empresas, trabalhando para contribuir com o desenvolvimento dessas pessoas, para que tenham trabalho e renda justos. Acreditamos que todos, com suas diferenças e vivências, podem contribuir na construção de uma companhia de sucesso.

2021 — **2,19%**

2020 — **2,16%**

2019 — **1,94%**



Pessoas são  
o nosso maior  
*patrimônio*



Equipe de Coleta Seletiva da UVS São Bernardo Ambiental - SP



# Capacitação de Pessoas

O Grupo Solví acredita que o investimento no treinamento e formação dos seus colaboradores é questão imprescindível para a sustentabilidade do negócio e um catalisador de mudanças importantes para um mundo melhor. A Academia de Excelência, em parceria com as áreas de Gestão de Pessoas de cada Unidade de Valorização Sustentável (UVS), realizam ações de Treinamento e Desenvolvimento com foco na aquisição de competências e habilidades relacionadas aos desafios de cada função. Além disso, busca desenvolver novos conhecimentos tendo como base um processo de aprimoramento profissional contínuo.

Dessa maneira, as áreas envolvidas no processo de Treinamento e Desenvolvimento são essenciais para a nossa estratégia pioneira e inovadora no nosso segmento de negócio, desafio que requer elevada capacitação e competência da nossa equipe. O setor tem ainda a importante missão de apoiar os colaboradores em uma jornada de aprimoramento contínuo, por meio de ações próprias ou externas.



## 2021

	Presencial	EAD
N° de temas	62	21
N° de certificados	6.888	2.568
N° de horas	27.223h	2.496h
Avaliações +	98%	96%

# Valores em Ação Operar Seguro

## Saúde e Segurança - Padrões e condições de trabalho

Ao garantir a saúde mental, física e a segurança do trabalhador, estamos reduzindo riscos de acidentes e proporcionando um ambiente seguro e saudável para o nosso maior capital, os mais de 15 mil colaboradores diretos e indiretos de nossas unidades. Esse é um tema material para a companhia e é de responsabilidade de todos, do operacional ao Presidente do Grupo. Sua gestão é tratada pelas áreas de QSMA e Recursos Humanos da companhia que juntas cuidam dos programas Bem Viver e OPSI - Operação, Produtividade e Segurança.

O OPSI, criado pela área de QSMA, tem por objetivo solidificar uma cultura nas empresas do Grupo Solví de escolha consciente e deliberada quando se trata de risco. Trata-se de uma ferramenta que tem seu foco na conscientização pessoal para elevar o nível de sensibilização e reduzir ou eliminar a frequência de decisões e comportamentos não seguros.

O Bem Viver nasceu de uma iniciativa multidisciplinar, que envolve as áreas de Pessoas e QSMA. Proporcionando bem estar de todos, seja evitando as doenças provocadas pelas lesões ou trazendo saúde emocional e física, a empresa garante que as tomadas de decisões diárias de cada um sejam as melhores possíveis. O programa se sustenta em cinco pilares: Ergonomia e prevenção às lesões; exames e diagnósticos; saúde mental; incentivos, parcerias e a comunicação com os colaboradores e a gestão dos dados.



[GRI 403-2, 403-3, 403-4 e 403-6]



## Cultura da segurança

A organização realiza a mitigação de impactos na saúde e segurança ocupacional dentro das operações e também na contratação de provedores externos. A Segurança Ocupacional para o Grupo Solví é um pilar da sua Governança, sendo tratado a partir do Comitê de Pessoas, Saúde e Segurança, garantindo a adequação de ações para todos os colaboradores e terceiros, incluindo os subcontratados. A organização entende que a atuação e cumprimento de políticas de Segurança Ocupacional é um ato ético com a instituição e com os provedores externos.

A Solví garante a segurança e saúde no trabalho, disponibilizando programas de treinamento e todas as condições e equipamentos necessários para o exercício das atividades. Seu Código de Ética ressalta que todos os colaboradores devem manter um ambiente de trabalho seguro e protegido, por meio do cumprimento das políticas ambientais das empresas e dos programas de saúde e segurança. Além do conhecimento e atendimento ao PIS (Programa de Integridade Sustentável), os itens de segurança são exigidos nos contratos dos prestadores de serviço.

A área de Qualidade, Segurança e Meio Ambiente (Q SMA) orienta suas ações pelo programa OPS!, focado na conscientização pessoal para elevar o nível de sensibilização e reduzir ou eliminar a frequência de decisões e comportamentos não seguros. Assim como a ISO 45001, o programa traz a liderança e suas equipes para o centro do Sistema de Gestão.



## Comunicação aos trabalhadores sobre segurança e saúde ocupacional

Além dos mais de 13.651 colaboradores, o Grupo Solví tem em média 1.913 colaboradores terceiros residentes próximos das operações, 100% cobertos por esse programa. Baseado no treinamento e capacitação, o Programa OPS! estabeleceu diferentes padrões e treinamentos para desenvolver e consolidar essa mentalidade:

1. Capacitação DNA - voltado para a para alta gestão;
2. Capacitação SOS: formação de multiplicadores do Programa entre líderes da Saúde e Segurança do Trabalho;
3. Capacitação THE RISK FACTOR: voltado para todos os colaboradores, é baseado na neurociência para trabalhar a escolha consciente de ações em ambiente de diversos riscos;
4. Capacitação AST - Análise de Segurança da Tarefa: foco na análise de cada etapa das operações;
5. Capacitação VCP - Verificação de Conformidade do Procedimento: análise de procedimentos em conformidade com regras e normas.
6. Capacitação OC - Observação Comportamental: reforça comportamentos a partir de uma interação franca e ética entre o Observador e o Observado, baseada nas técnicas da Abordagem Comportamental.
7. Capacitação IPS - Índice de Práticas Seguras: estabelece critérios de inspeção de cada rota levantada pela UVS e se as práticas dos funcionários estão seguras.
8. Capacitação INCINV - Análise e Investigação de Acidentes: definir diretrizes para classificar, investigar, registrar e comunicar acidentes, quase acidentes e desvios críticos e estabelecer ações para corrigir as causas e evitar recorrências.



O reporte de todas as ocorrências de Saúde e Segurança Ocupacional é realizado eletronicamente, considerando 100% dos colaboradores nos indicadores. As medidas para eliminar o risco em cada UVS seguem padrões e controles definidos pela equipe corporativa, a qual tem a responsabilidade de consolidar os dados estatísticos da companhia.

Todos os índices são calculados com base de 1.000.000 de horas trabalhadas, sendo para trabalhadores próprios a Hora Homem Trabalhada (HHT) é 26.216.365 e para terceiros o HHT é 4.825.970.

## Saúde e segurança ocupacional

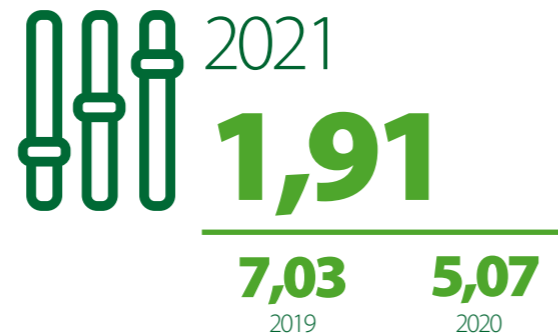
A organização tem como premissa obter um sistema unificado de gestão, tendo como base para sua gestão em saúde e segurança ocupacional, a OHSAS 18001, em fase de migração para a ISO 45001, que vincula os subcontratados como um colaborador próprio, devendo ser estendidos os controles de riscos e perigos, a comunicação, expectativas, conscientização e treinamentos realizados pela empresa. Cada UVS possui uma tecnologia diferente, dessa forma as atividades dos subcontratados podem variar, mas a tratativa é padrão para todas essas unidades.

A consolidação das taxas de TF e TG ocorre através do sistema SICLOPE. Sistema esse que tem como objetivo realizar os registros e as comunicações de acidentes, quase acidentes e desvios de todo o grupo Solví. O sistema permite o lançamento das ocorrências bem como as Horas Homens Trabalhadas (HHT) de forma mensal. A equipe corporativa de QSMA reporta mensalmente os indicadores para a diretoria executiva.

A organização possui 30 certificações da ISO 45001 por organismos certificadores externos e tem como objetivo certificar o máximo de UVSs. Para as UVSs que ainda não obtiveram a certificação, é exigido o mesmo padrão de segurança, atendendo aos procedimentos e diretrizes corporativos que estão vinculados às normas e requisitos legais. O monitoramento a este atendimento ocorre por meio de indicadores e auditorias internas.

### Indicadores TF e TG

#### Taxa de Frequência

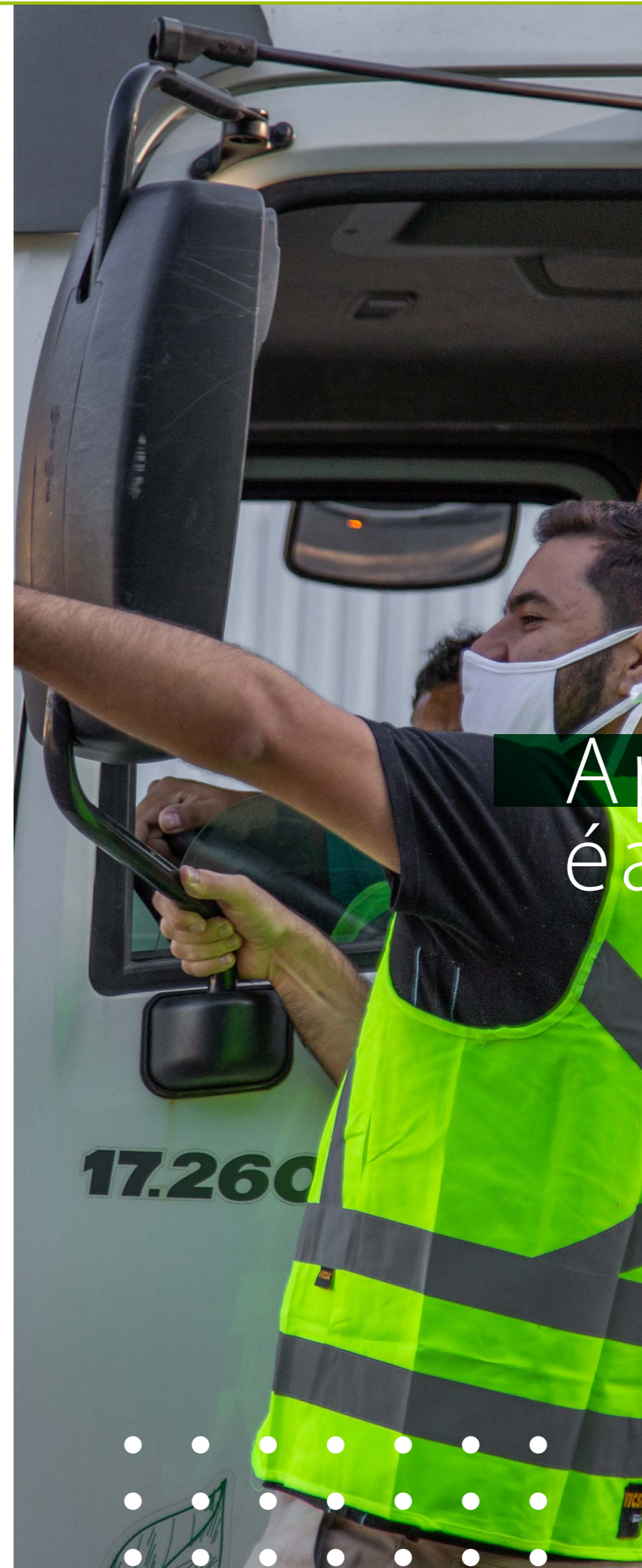


#### Taxa de Gravidade



## Gerenciamentos de riscos, saúde e segurança

A legislação brasileira prevê medição e monitoramento tanto quantitativo como qualitativo se aplicável, às atividades dos colaboradores (tanto próprios como subcontratados) a fim de fiscalizar ambientes de trabalho insalubres e perigosos. Para tanto, a companhia tem um documento padrão de Levantamento de Perigos e Riscos nas suas empresas com metodologia de identificação e classificação dos acontecimentos mais significativos. Ao receber a informação de um evento com lesão, a UVS aciona automaticamente a Comissão de Investigação Local de Acidentes, que atende o procedimento interno de Comunicação, Investigação e Análise de Acidentes, Quase Acidentes e Desvios Críticos/Alto Potencial. A Diretoria Técnica é informada da gravidade do acidente (leve, grave ou gravíssimo) conforme diretrizes e procedimentos internos. Para investigações é utilizado o método conhecido como Ishikawa e Árvore de causas.



A prevenção  
é a chave



# 2021

## Registros saúde e segurança ocupacional

	Colaboradores	Índice <small>hrs. trabalhadas: 26.216.365</small>
Óbitos	1*	0,03
Acidentes graves e gravíssimos	9	0,34
Acidentes de comunicação obrigatória	262	9,99
Principais naturezas das lesões	Lesões mais comuns: Perfurações, cortes e contusões. Partes do corpo mais atingidas: Dedo, pé e mão.	

\*Fatalidade: Atropelamento por terceiro. Todas as medidas jurídicas foram tomadas para assistência e apoio aos familiares do colaborador envolvido.

Toda unidade tem um corpo técnico (SESMT) com total capacidade e habilidade em determinar se um ambiente é insalubre ou perigoso. O grupo é formado por técnicos, engenheiros, auxiliares de enfermagem, enfermeiros e médicos do Trabalho, conforme NR04. Cada UVS, em atendimento ao requisito legal NR 07, possui um Programa de Controle Médico de Saúde Ocupacional que contempla todas as informações referentes ao controle médico dos colaboradores. Todos os exames realizados internamente seguem a Resolução nº 1715/2004 do Conselho Federal de Medicina de 12 de janeiro de 2004. É vedado ao médico do trabalho disponibilizar informações sobre o resultado de monitoração biológica. A organização possui o sistema SOC - Saúde Ocupacional, como sistema único de informações da Gestão Ocupacional.

Todos os colaboradores estão cobertos por procedimentos internos e legislações. Ouvimos nossas partes interessadas, que ao identificar um risco grave ou iminente possui total liberdade de pontuar e não realizar a atividade. Também é possível comunicar diretamente ao líder, através de reportes de quase acidentes e desvios, e em caso de se sentir coagido, o funcionário deve utilizar nossos canais de denúncia.

[GRI 403-2, 403-3, 403-4, 403-7 e 403-9]



## Prevenção e diálogo

A companhia acredita que a opinião do colaborador é crucial para o ajuste e revisão dos procedimentos e melhoria contínua nos processos. Com base nisso, utiliza de ferramentas como SIPOC, HRN e Report de Incidentes:

### SIPOC - Suppliers, Inputs, Process, Outputs, Customers

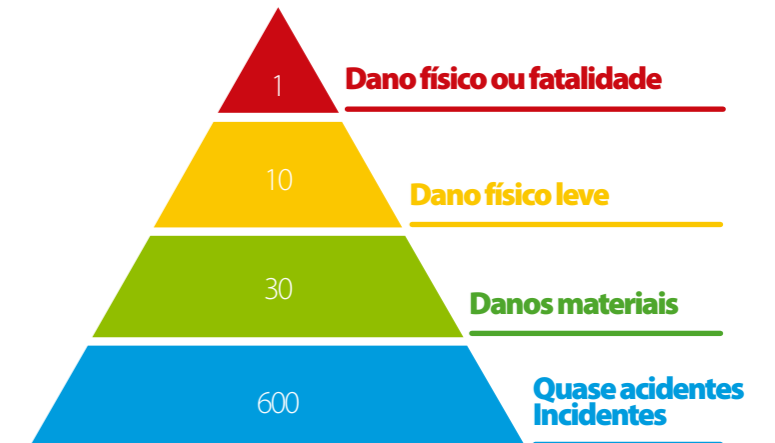
Metodologia SIPOC mapeia as principais etapas dos processos, analisa suas atividades e equipamentos. Com esses fatores conhecidos, a ferramenta possibilita a proposição de melhorias garantindo segurança e eficiência.

### HRN - Hazard Rating Number

É uma metodologia utilizada pelo Grupo Solví para a identificação de falhas técnicas e oportunidades de melhoria nos ambientes de trabalho (instalações, edificações, equipamentos e processos), como resultado, é possível o ranque dos itens que devem ter seu investimento priorizado.

### Reporte de incidentes

O reporte de incidentes é uma metodologia preventiva, baseada em estatísticas que evita acidentes por meio da antecipação de desvio nas instalações, equipamentos e nas edificações. Sua aplicação possibilita o colaborador reportar qualquer situação que tenha potencial de risco e os "quase" acidentes - eventos relacionados ao trabalho, em que uma lesão, doença ou dano (independente da gravidade) poderia ter ocorrido relacionado à Saúde, Segurança e Meio Ambiente, utilizando a Pirâmide de Frank Bird é possível relacionar:



É uma prática do Grupo Solví o envolvimento dos colaboradores em ações operacionais e estratégicas, buscando ampliar o leque de soluções e tomadas de decisões conjuntas. Dentre os procedimentos internos que envolvem as equipes está a Verificação de Conformidade do Procedimento (VCP), que tem como objetivo encontrar conformidades e aplicações corretas dos procedimentos críticos, de maneira que os riscos associados às atividades para Segurança Ocupacional sejam adequadamente gerenciados. O funcionário pode contribuir com informações mais adequadas e o SESMT verificar sua aplicabilidade. A CIPA participa ativamente dos processos de gestão com reuniões mensais. Cada UVS deve possuir um Comitê local com o foco na Comunicação, Investigação e Análise de Acidentes, Quase Acidentes e Desvios Críticos/Alto Potencial.

Os trabalhadores envolvidos no acidente, bem como os seus representantes (CIPA) devem fazer parte da investigação, trazendo uma equipe multidisciplinar para obter uma melhor análise.

Os simulados de emergências também são utilizados para contribuição na cultura de prevenção, tendo como objetivo treinar todos da UVS para os planos de abandono e de encontro com rapidez, podendo envolver não somente os colaboradores, mas também parceiros, autoridades públicas, órgãos públicos e comunidades locais.



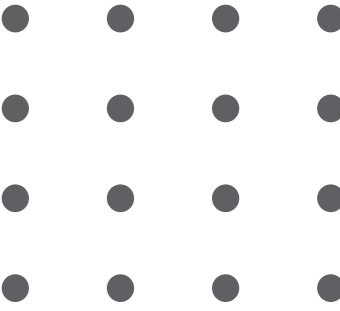
[GRI 403-2, 403-3, 403-4, 403-5, 403-7 e 403-9]





# Valores em Ação

## Inovação



Nosso processo contínuo de inovação nos permite estar à frente das transformações do mercado, com produtividade e tecnologia de ponta, sendo referência no setor. Nossas UVSs estão estrategicamente localizadas, sendo projetadas para proporcionar o tratamento adequado de resíduos e a valorização por meio de economia circular e o desperdício zero. Nossa estratégia ESG direciona as empresas para investimentos em soluções que possam garantir a proteção ambiental, eficiência e o uso responsável de recursos naturais não renováveis.

### Prêmio Solví de Inovação

O Grupo Solví garante ainda espaço para que seus colaboradores se desenvolvam e tragam soluções inovadoras para o dia a dia da empresa e para o meio ambiente. Para o reconhecimento dessas iniciativas, em 2007, a organização criou o Prêmio Solví de Inovação (PSI), e em, em sua 14ª edição 2021 abriu também para o público externo.

As respostas dadas pelos participantes do PSI já renderam muitos frutos em todas as áreas da empresa, como Projeto Palmas, focado em segurança, que sinaliza com cores diferentes os contêineres para orientar os coletores nas UVSs. Ainda nesse segmento, os caminhões de coleta da empresa ganharam câmeras traseiras que ampliam a área visual para os motoristas, diminuindo substancialmente os riscos de acidentes com colaboradores e pedestres.

**165** projetos internos

**220** colaboradores internos

**06** projetos externos

### Inovação nos serviços

Na área de inovação para a Segurança Ambiental, o pioneirismo da companhia sempre se destacou, com inúmeros marcos ao longo da história. Em 2021, a GRI trouxe para os seus clientes a Emergenciall, ampliando o portfólio do Grupo e avançando no quesito competitividade. A nova divisão da empresa foi criada para atender emergências químicas e ambientais, com garantia de rastreabilidade de todo o processo, desde a coleta, transporte e destinação em todo o Brasil, o que representa um grande diferencial no mercado.

A área de Sustentabilidade e Economia Circular do Grupo Solví criada pela empresa em 2021 desenvolveu o Solcircular, metodologia própria, destinada a medir a circularidade, mapear oportunidades e auxiliar na definição de estratégias de evolução que, além de qualificar o processo, propicia a entrega de valor superior aos clientes.

### Inovação aberta

Temos como missão desenhar o amanhã e para isso fazemos a ponte entre o ecossistema de inovação aberta e as unidades de negócio do Grupo (UVS) utilizando as competências de inovação das startups e as capacidades do Grupo Solví, conectando ideias e quebrando barreiras.

A SMARTie realizou diversas iniciativas junto ao ecossistema de inovação verde, priorizando soluções voltadas para o atendimento das suas 4 verticais de atuação: 1. Valorização de resíduos e energia, 2. Logística reversa e economia circular, 3. Transformação digital e smart cities e 4. carbono e greencoins. A captação dessas soluções e startups acontece por meio de procura ativa e programas de desafios, estes ocorrem em um período total de 5 meses, que se dividem em 6 etapas:

- Lançamento dos desafios;
- Recebimento das inscrições;
- Entrevistas de seleção;
- Pitch day;
- Provas de conceito (POCs)
- e demodays

As startups vencedoras podem receber propostas de investimento, contratação ou um mix dos dois modelos, a depender do modelo de negócios adotado. Além de mentoria com executivos do Grupo e especialistas do mercado, as participantes têm como benefícios potenciais o acesso à uma vasta gama de clientes, testar seus protótipos em operações da Solví.

Esta relação tem sido benéfica para todos os envolvidos até aqui, pois de um lado, há uma grande empresa que pode apoiar a geração de escala para estas iniciativas, e de outro lado, as startups, por meio de suas soluções disruptivas, trazem a inovação necessária para uma grande corporação se manter atualizada e perene.

Atuamos fortemente para fomentar cada vez mais a cultura de inovação aberta dentro e fora do Grupo Solví, e fomos reconhecidos com líderes em inovação aberta com startups no Brasil, pelo Ranking 100 Open Startups 2021, no qual dentre as mais de 3.900 inscritas, conquistamos a marca de TOP 50 no Ranking TOP 100 Open Corps e TOP 3 em Energias Renováveis.

Para 2022, seguimos em busca de soluções/startups ainda mais conectadas ao nosso negócio e propósito, que possam conosco, por meio da inovação aberta, escalar soluções potencializando assim a inovação e a transformação do mercado.



Fique por dentro das inovações do Grupo Solví através de nossas mídias



[www.solvi.com](http://www.solvi.com)



Circulando Ideias



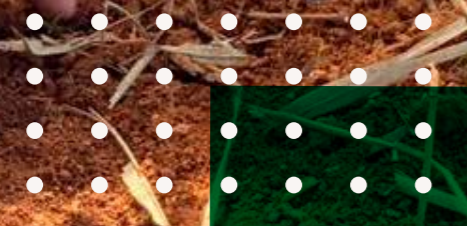
[solvioficial](#)



[Solví Soluções para a Vida](#)



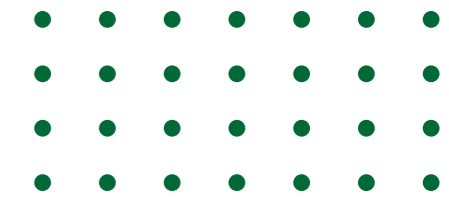
Ouçã no Circulando Ideias, o podcast do Grupo Solví, o ep.06 Biodiversidade e respeito à todas as formas de vida, com o Biólogo Fábio Bastos da UVS Battre



Plantio de mudas em ação de voluntariado na UVS Alfenas - MG



# Capital Social & de Relacionamento



O Grupo Solví direciona suas ações no sentido de fomentar um relacionamento de confiança com as comunidades locais. A interação com esse público é fortalecida com parcerias com prefeituras, associações e entidades nos locais de suas operações. Para isso, criou o PPCS (Programa de Parceria Cidadã com a Sociedade), que possibilita o estreitamento da relação das UVSs com seus públicos de interesse, promovendo ações de relacionamento com a comunidade e stakeholders, medindo seu grau de reconhecimento e posicionando os negócios como operações que geram valor e riquezas econômicas, sociais e ambientais para as pessoas e para a sociedade.

Desse modo, a Solví e suas empresas controladas fortalecem o relacionamento e a parceria com a comunidade, visando a construção de uma relação harmoniosa, mitigação de possíveis impactos no entorno dos empreendimentos e a manutenção de reputação e imagem positiva das empresas.

# Valores em Ação

## Responsabilidade Socioambiental

### Desenvolvimento das comunidades e emprego local

O tema foi avaliado e considerado material porque o Grupo Solví gera mais de 15 mil empregos (colaboradores próprios e terceiros residentes), priorizando moradores locais. Além de empregos formais e renda para essas famílias, geramos benefícios à comunidade do entorno com projetos sociais e educação ambiental para facilitar o caminho da construção de um mundo sustentável, compartilhando informações sobre as melhores práticas de utilização de cada recurso.

Para mitigar o impacto que as nossas operações possam causar, buscamos ações que tragam o reconhecimento da importância de nossos serviços para que a sociedade possa validar a nossa atuação. Criamos o Programa Parceria Cidadã com a Sociedade - PPCS, iniciativa corporativa do Grupo Solví, aplicado em 100% das unidades, promovendo ações de relacionamento com a comunidade e stakeholders, medindo seu grau de reconhecimento e posicionando os negócios como operações que geram valor e riquezas econômicas, sociais e ambientais para as pessoas e para a sociedade. Para a construção de Planos de Relacionamento efetivos, cada UVS do Grupo aplica o PPCS, tornando suas ações e projetos coerentes com seus públicos e cenários locais.

Adotamos ações como as Rodas de Diálogo com as comunidades e o Programas Portas Abertas, canais abertos ininterruptamente, por meio do qual garantimos a atualização sobre suas demandas e sugestões. Temos ainda

os websites das empresas, que também possuem canais para contato. Quando necessário, apoiamos os nossos vizinhos em todas as situações adversas, como a pandemia do coronavírus. Durante os meses de isolamento social causado pela pandemia do coronavírus, nossas campanhas ganharam as redes sociais com ações de valorização e reconhecimento dos trabalhos de agentes ambientais de tratamento de resíduos. A mobilização entre colaboradores e parceiros arrecadou mais de 10.000 cestas básicas em 2021, que foram distribuídas nas comunidades do entorno das UVSs, considerando uma base de 3 pessoas por família, beneficiamos aproximadamente 30 mil pessoas com alimentos e produtos de limpeza e higiene.

### Instituto Solví

Desde 2001, temos o Instituto Solví, que tem a missão de protagonizar transformações sociais nos entornos de nossas unidades. Suas ações acontecem em parceria com as UVSs da empresa espalhadas pelo Brasil, Argentina, Peru e Bolívia. O órgão é o responsável por promover e estimular o empreendedorismo socioambiental das unidades do Grupo, além de apoiar a qualificação de gestores e colaboradores para que sejam agentes de mudança a favor do desenvolvimento sustentável. Sua missão é fomentar o Desenvolvimento Social através da educação ambiental, incentivo à arte, cultura, esporte e qualidade de vida e trabalhar para preservação do meio ambiente. Trabalhamos para a sustentabilidade das relações com as comunidades, alinhados aos 17 ODS (Objetivos de Desenvolvimento Sustentável) propostos pela ONU.



### PPCS na prática: Processo de escuta e construção de estratégias locais



Em conjunto com as UVSs (Unidades de Valorização Sustentável), segue gerando valor para as comunidades locais por meio do PPCS (Programa de Parceria Cidadã com a Sociedade).

O Relatório de atividades do Instituto Solví e suas UVSs podem ser consultado através do link: <https://www.institutosolvi.com.br/biblioteca>



Acesso à Biblioteca Virtual do Instituto Solví.

**159 projetos**

de ações de educação ambiental, que beneficiaram

**+40 mil** pessoas.

**+800 participações**

de pessoas da comunidade local nas rodas de diálogo.

**42** ações solidárias

**340** voluntários

**2.800** pessoas beneficiadas diretamente



# Valores em Ação

## Parceria

O Grupo Solví é comprometido com as entidades de classe e do setor e contribui na formulação de estratégias para a implementação da Política Nacional de Resíduos Sólidos (PNRS), a otimização tributária e o fortalecimento do segmento.

Ampliamos nossa atuação nesse sentido por meio de parcerias com o poder público, engajando clientes e comunidades.

Desde 2012, o Grupo é signatário da Rede Brasil do Pacto Global, contribuindo com o desenvolvimento de temas transversais da Agenda 2030 da ONU e seus 17 Objetivos de Desenvolvimento Sustentável. Desde 2020, o Grupo participa do programa INOVA 2030, de aceleração para projetos inovadores pensados por jovens, realizado pelo Pacto. Em nossa segunda participação, em 2021, apresentamos o estudo de instalação de placas fotovoltaicas em aterros sanitários encerrados para a geração de energia da UVS Essencis Betim. Para o ano de 2022 nossa participação foi aprovada com o projeto sobre reciclagem de baterias de carros elétricos. Além do Inova 2030, iniciamos nossa jornada no programa Ambição pelos ODS em 2021.

Estamos vinculados à International Solid Waste Association – ISWA, associação internacional que atua na promoção e desenvolvimento dos resíduos sólidos para uma sociedade sustentável. A iniciativa proporciona, além de troca de informações e experiências, a oportunidade de compartilharmos as melhores práticas e técnicas-operacionais de Inovação e Sustentabilidade, aumentando a participação e reconhecimento da Solví em âmbito global. A ISWA é a única associação mundial que atua exclusivamente para o setor de resíduos sólidos, sendo representada no Brasil pela ABRELPE - entidade com a qual a Solví tem uma longa parceria.

Em 2021, a Solví ratificou sua aliança com o Conselho Empresarial Brasileiro para o Desenvolvimento Sustentável (CEBDS), primeira instituição no Brasil a nortear a atuação sustentável das empresas.

A entidade representa seus associados em todas as Conferências das Partes das Nações Unidas sobre Mudança do Clima, desde 1998, e de Diversidade Biológica, desde 2000, dentre outros espaços nacionais e internacionais que defendem a preservação ambiental e sustentabilidade.

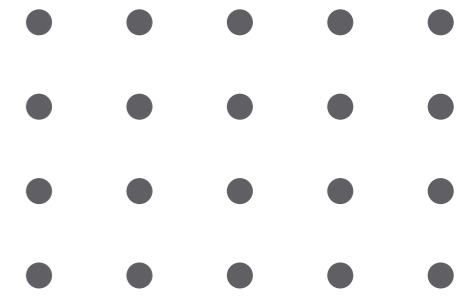
Há 29 anos, mantemos uma parceria com a Volkswagen de engenharia colaborativa, pesquisa e desenvolvimento de veículos dedicados para a aplicação do Grupo. Como frutos dessa aliança, temos 635 veículos de coleta, transporte e destinação com plano de manutenção específico para coleta e em telemetria. Temos parcerias com diversas universidades nos locais onde atuamos.

Em São Paulo, cerca de 130 universitários da ESPM, FGV Tech e Mackenzie participam de projetos em diferentes segmentos, que resultam em ferramentas inovadoras implementadas nas unidades, como a elaboração de uma ferramenta estatística para análise de indicadores, logística reversa e captação de clientes.

### Parceiros/Associações do Grupo Solví:

- ABDIB - Associação Brasileira da Infraestrutura e Indústrias de Base;
- ABETRE - Associação Brasileira de Empresas de Tratamento de Resíduos e Efluentes;
- ABRELPE - Associação Brasileira de Empresas de Limpeza Pública e Resíduos Especiais;
- ABILOGÁS - Associação Brasileira do Biogás;
- CEBDS - Conselho Empresarial Brasileiro para o Desenvolvimento Sustentável;
- CIESP - Centro das Indústrias do Estado de São Paulo Distrital Oeste de São Paulo;
- ISWA - International Solid Waste Association;
- Instituto Ethos;
- Rede Brasil de Pacto Global;
- Selur - Sindicato das Empresas de Limpeza Urbana no Estado de São Paulo;

# Relação com Clientes



## Satisfação do cliente

Esse tema é classificado como material porque o Grupo Solví tem o compromisso de agregar valor aos clientes, minimizando riscos e gerando impacto positivo na sociedade. Nossa estratégia privilegia o meio ambiente com rigoroso planejamento de gastos e simplificação dos processos.

Para garantir alinhamento e eficiência, desenvolvemos o Programa de Gestão de Contratos - PGC, atrelado ao MES - Modelo de Empresariamento Solví, que permite a prevenção de riscos e impactos sobre o negócio. O PGC tem como objetivo guiar a gestão dos negócios do Grupo Solví no decorrer da execução contratual garantindo a rentabilidade esperada, a retenção de conhecimento e a continuidade nas ações da gestão.

O contato com o cliente é contínuo em nossos canais de comunicação ou diretamente com a área comercial. O monitoramento dos serviços é vinculado a cada tipo de contrato. A avaliação do modelo de gestão é baseada nas auditorias as quais nos sujeitamos periodicamente, que identificam oportunidades de melhorias e fazem parte do ciclo constante de aperfeiçoamento. Cada UVS é responsável pela pesquisa de seus contratos públicos.

Para os clientes privados, uma pesquisa anual é dividida nos segmentos industrial, varejo e agronegócio. Feita a partir de amostragem, ela é encaminhada aos clientes que utilizaram o serviços das empresas nos últimos 12 meses e analisada nas reuniões de análise crítica junto às áreas envolvidas.

No dia a dia, qualquer reclamação ou elogio é registrado em nosso sistema de gestão, e também são elaborados planos de ação para correção de desvios. Após as correções, os clientes são informados das tratativas das pendências.

Essa gestão alinhada aos valores da companhia traz benefícios para todos os envolvidos, além de fortalecer os requisitos da ISO 9.001, dando à empresa imagem e reputação consolidadas, maior acesso aos órgãos financiadores, confiabilidade dos acionistas e demais stakeholders, além da atração e retenção de talentos.





# Relação com Fornecedores

O Grupo Solvi acredita no bom relacionamento com seus Stakeholders, e na importância que a cadeia de fornecedores tem dentro de seus processos produtivos. Zelamos pela qualidade dos serviços, materiais e produtos contratados, mas nunca deixando de primar pela integridade, ética e sustentabilidade de nossos parceiros. Prezando pelo nosso Programa de Parceria Cidadã com a Sociedade - PPCS, nossas UVSs - Unidade de Valorização Sustentável são orientadas a priorizar a contratação dos fornecedores locais. As aquisições de produtos e equipamentos, devido à grande escala, complexidade de nossos serviços e amplitude de atendimento a nossas unidades, são realizadas de forma corporativa.

Desde 2009, nosso Centro de Serviços Compartilhados (CSC) garante que sistemas e processos estejam amplamente voltados para o cumprimento das normas e procedimentos da empresa, regras de Compliance e aspectos legais.

Todas as áreas de Suprimentos e setores efetivam compras locais ou corporativas de acordo com os procedimentos estabelecidos pela empresa. Esses processos seguem critérios de homologação, como a obrigatoriedade do curso EAD do nosso PIS - Programa de Integridade Sustentável e quando identificado como um fornecedor de alto risco, análise de Compliance.

## 100%

dos fornecedores ativos fizeram o curso do PIS - Programa de Integridade Sustentável e passaram por análise de risco.

## +600

análises de compliance.

## +1.300

fornecedores de produtos e equipamentos ativos dentro do período, a nível Brasil.

## +R\$455 milhões

materiais, produtos e equipamentos comprados

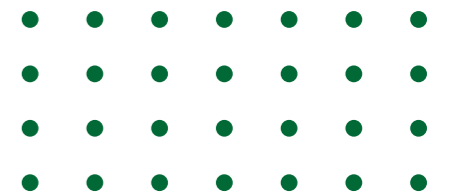
## +46 mil

pedidos de compras.

### Principais itens comprados são:

- Combustíveis;
- EPI's;
- Equipamentos pesados (veículos e máquinas);
- Itens de manutenção de equipamentos prediais;
- Materiais administrativos;
- Materiais de Limpeza;
- Insumos para Aterro Sanitário.

# Capital Financeiro



Construímos nossos resultados sobre os pilares da ética, integridade e da segurança ambiental.

Nossas práticas sustentáveis visam o investimento em tecnologias mais circulares, proteção ao meio ambiente e promoção da saúde pública, impactando positivamente a sociedade, a curto, médio e longo prazo, reforçando a contribuição ambiental, social e econômica nas localidades onde atuamos.

Agimos com responsabilidade em todas as etapas da nossa prestação de serviços, estabelecendo vínculos duradouros e éticos com nossos stakeholders, sendo a ponte para um futuro ainda mais sustentável.

# Desempenho

## Econômico

Os indicadores são apresentados de acordo com a Demonstração Pró-Forma, sendo considerada a consolidação das empresas com participação acima de 50%, exceto a consolidação da UVS LAM.

O Grupo Solví enfrentou com sucesso os desafios econômicos impostos pela pandemia do COVID-19 ao segmento de gestão de resíduos no Brasil, na Argentina, Peru e Bolívia.

A empresa manteve seu padrão de atendimento às demandas da limpeza pública não interrompendo suas operações durante todo o período, investindo mais de R\$263 milhões no Grupo e contribuindo com mais de R\$559 milhões em tributos, intensificando a sua força de trabalho e contribuindo com a saúde pública e suas regulamentações.

Também foram investidos mais de R\$3.9 milhões em ações socioambientais em prol das comunidades do entorno das UVSs e programas de incentivo fiscal: Lei da Criança e adolescente, Lei do idoso, Lei do esporte e da cultura.

Nossas práticas sustentáveis dão suporte a um resultado que gera riquezas socioambientais e reforça o nosso compromisso com a sociedade e com o meio ambiente.

### Receita bruta por operação Pró-Forma (%)

\* Consolidação Pró-Forma, considerando 100% das controladas conjuntas, portanto diferente da consolidação societária que consta nas Demonstrações Financeiras publicadas na página <https://www.solvi.com/demonstracoes-financeiras>

- Público ● Privado
- Manejo de Resíduos Sólidos ● Geração de Energia

2021

**65,20%** **34,80%**

**96,19%** **3,81%**

2020

**70,24%** **29,76%**

**95,97%** **4,03%**

2019

**71,47%** **28,53%**

**95,30%** **4,70%**

### Distribuição do DVA Pró-Forma (R\$/mil)

**Total: R\$ 1.575.736**

Governo	<b>R\$ 559.365</b>
Colaboradores	<b>R\$ 778.966</b>
Financiadores (aluguéis + juros)	<b>R\$ 157.149</b>
Lucro líquido do exercício	<b>R\$ 35.939</b>
Lucro retido ( parte não controladores)	<b>R\$ 44.317</b>

### EBITDA Pró-forma\* (R\$/mil)

2021 **R\$ 650.919**

2020 **R\$ 531.484**

2019 **R\$ 529.678**

### Ativos totais do Grupo Solví Pró-Forma\* (R\$/mil)

2021 **R\$ 3.799.642**

2020 **R\$ 3.746.825**

2019 **R\$ 3.857.202**

### Receita bruta do Grupo Solví (R\$/mil) Pró-forma\*



# Sumário



Tópico	Observações	Pg.
<b>102: Conteúdos gerais (2016)</b>		
102-1 Nome da organização		3
102-2 Atividades, marcas, produtos e serviços		18 até 29
102-3 Localização da sede		3
102-4 Localização das operações		7
102-5 Tipo e natureza jurídica da propriedade		3
102-6 Mercados atendidos		7, 18 até 29
102-7 Porte da organização		5,7, 29, 64, 65
102-8 Informações sobre empregados e outros trabalhadores		64 até 68
102-9 Cadeia de fornecimento		86
102-10 Alterações significativas na organização ou na sua cadeia de fornecedores		8, 9
102-11 Princípio da precaução		58
102-12 Iniciativas externas		84
102-13 Participação em associações		84
102-14 Mensagem da alta administração		11, 13
102-15 Principais impactos, riscos e oportunidades		48, 58, 74
102-16 Valores, princípios, padrões e códigos de comportamento		6, 48, 50, 51
102-17 Mecanismos para orientações e preocupações referente à ética		48, 49, 50
102-18 Estrutura de governança		44, 45
102-19 Delegação de autoridade		44, 45
102-21 Consulta a stakeholders sobre tópicos econômicos, ambientais e sociais		14, 15
102-22 Composição do mais alto órgão de governança e do seus comitês		44, 45
102-25 Conflitos de interesses		53

Tópico	Observações	Pg.
102-26 Papel desempenhado pelo mais alto órgão de governança na definição de propósito, valor e estratégia		44, 45
102-29 Identificação e gestão de impactos econômicos, ambientais e sociais		58
102-30 Eficácia dos processos de gestão de risco		58
102-31 Análise tópico economicos, ambientais e sociais		44, 45
102-40 Lista dos grupos de stakeholders		14
102-41 Acordos de negociação coletiva		64
102-42 Identificação e seleção de stakeholders		14
102-43 Abordagem do engajamento de stakeholders		14
102-44 Principais tópicos e preocupações levantados		14,15, 58
102-45 Entidades incluídas nas demonstrações financeiras		88
102-46 Definição do conteúdo do relatório e limites		15
102-47 Lista dos tópicos materiais		15
102-48 Reformulação de informações		3, 8, 9
102-49 Mudanças no relato		3
102-50 Período de relato		3
102-51 Data do relatório mais recente		3
102-52 Ciclo de relato		3
102-53 Ponto de contato para questões sobre o relatório		3
102-54 Declaração de relato de acordo com as Normas GRI		3
102-55 Índice de conteúdo GRI		90, 91, 92, 93
102-56 Verificação externa		3
<b>103 : Formas de Gestão (2016)</b>		
103-1 Explicação do tópico material e seu limite		14,15
103-2 Forma de gestão e seus componentes	A forma de gestão de cada tema material é informada junto aos itens de divulgação de cada tópico específico	16
<b>201 : Performance Econômica (2016)</b>		
201-1 Valor econômico direto gerado e distribuído		88, 89
<b>205 : Anticorrupção (2016)</b>		



Tópico	Observações	Pg.
205-2 Comunicação e treinamentos em políticas e procedimentos anticorrupção		48, 51
205-3 Casos confirmados de corrupção e ações tomadas		48
<b>302 : Energia (2016)</b>		
302-1 Consumo de energia dentro da organização	Somente fonte não renovável; Não temos outras formas de consumo; Vendida apenas a eletricidade.	38
<b>303 : Água (2018)</b>		
303-3 Retirada de água	Não há captação de água de superfície e nem do mar; Não foi realizado estudo de identificação de estresse hídrico; Visto que o parâmetro sólidos dissolvidos totais não é controlado pela legislação o mesmo não foi avaliado;	41
303-5 Consumo de água	Não houve mudança de armazenamento de água.	41
<b>305 : Emissões (2016)</b>		
305-1 Emissões diretas (escopo 1)		36
305-2 Emissões indiretas de energia (escopo 2)		36
305-5 Redução de emissões de GEE		37
<b>306 : Resíduos (2020)</b>		
306-2 Gestão de impactos significativos em relação a resíduos		34
<b>401 : Emprego (2016)</b>		
401-1 Novas contratações de funcionários e rotatividade		64, 65, 67, 68
401-2 Benefícios oferecidos a empregados de tempo integral que não são oferecidos a empregados temporários ou em regime de meio período		64
<b>403 : Saúde e Segurança Ocupacional (2018)</b>		
403-2 Identificação de perigos, avaliação de riscos e investigação de incidentes		71, 72, 73, 74, 76, 77
403-3 Serviços de saúde ocupacional		56, 71, 72, 73, 74, 76, 77
403-4 Participação, consulta e comunicação dos trabalhadores sobre saúde e segurança ocupacional		56, 71, 72, 73, 74, 76, 77

Tópico	Observações	Pg.
403-5 Treinamento de trabalhadores em saúde e segurança ocupacional		72, 73, 77
403-6 Promoção da saúde do trabalhador		71
403-7 Prevenção e mitigação de impactos na saúde e segurança ocupacional diretamente ligados por relações comerciais		60, 61, 72, 73, 74, 76, 77
403-8 Trabalhadores cobertos por um sistema de gestão de saúde ocupacional e segurança		56, 74
403-9 Acidentes ocupacionais		72, 73, 74, 76, 77
<b>405 : Diversidade e igualdade de oportunidade (2016)</b>		
405-1 Diversidade dos órgãos de governança e empregados		44, 45, 53
<b>407 : Liberdade de Associação e Negociação Coletiva (2016)</b>		
407-1 Operações e fornecedores identificados em que o direito de exercer a liberdade de associação e de negociação coletiva podem estar sendo violados e em risco significativo		48
<b>408 : Trabalho Infantil (2016)</b>		
408-1 Operações e fornecedores identificados como de risco significativo de ocorrência de trabalho infantil		53
<b>409 : Trabalho Forçado ou Análogo ao Escravo (2016)</b>		
409-1 Operações e fornecedores identificados como de risco significativo de ocorrência de trabalho forçado ou análogo ao escravo		53
<b>413 : Comunidades locais (2016)</b>		
413-1 Operações com envolvimento da comunidade local, avaliações de impacto, e programas de desenvolvimento	Cada UVSs possui o seu mapeamento local.	82, 83
<b>415 : Políticas públicas (2016)</b>		
415-1 Contribuições políticas		53
<b>418 : Privacidade do Cliente (2016)</b>		
418-1 Queixas substantivas relativas a violações da privacidade do cliente e perdas de dados do cliente		53, 85



# Carta de Asseguração

A BSD Consulting - an ELEVATE Company realizou a verificação independente do processo de elaboração do Relatório de Sustentabilidade 2022 (Atividade 2021) do Grupo Solví desenvolvido com base nas normas GRI (Global Reporting Initiative) Standards 2021. O processo seguiu os critérios do padrão AA1000 Assurance Standard V3 que tem como objetivo proporcionar às partes interessadas do Grupo Solví uma opinião independente sobre: a qualidade do relatório; os processos de engajamento com stakeholders, a gestão de sustentabilidade da empresa e a aderência aos princípios da norma AA1000 Accountability Principles 2018.

## Independência e competência

Trabalhamos de forma independente e asseguramos que nenhum integrante da BSD mantém contratos de consultoria ou outros vínculos comerciais com o Grupo Solví. A BSD Consulting é uma empresa especializada em sustentabilidade. Os trabalhos foram conduzidos por uma equipe de profissionais experientes e capacitados em processos de verificação externa.

## Responsabilidades do Grupo Solví e da BSD

A elaboração do Relatório de Sustentabilidade, bem como a definição de seu conteúdo, é de responsabilidade do Grupo Solví. A verificação do relatório foi objeto de trabalho da BSD.

## Escopo e Limitações

O escopo de nossos trabalhos incluiu as informações da versão completa do Relatório de Sustentabilidade 2022 (Atividade 2021) do Grupo Solví, no período coberto pelo relatório de 01 de janeiro a 31 de dezembro de 2021. O processo de verificação independente foi conduzido de acordo com o padrão AA1000AS v3 (AA1000 Assurance Standard v3), na condição de verificação do Tipo 1, proporcionando um nível moderado de Assurance. Os objetivos da Declaração de Garantia são de informar às partes interessadas as conclusões da BSD sobre o processo que abrange a avaliação da aderência do processo de prestação de contas do Grupo Solví aos quatro princípios: Inclusão, Materialidade, Capacidade de Resposta e Impacto, conforme a norma AA1000AP 2018 (AA1000 Accountability Principles 2018). A verificação de dados financeiros não foi objeto dos trabalhos da BSD

Consulting. Os dados financeiros foram auditados por uma empresa especializada conforme consta no parecer das Demonstrações Financeiras.

## Metodologia

Os procedimentos desenvolvidos durante os trabalhos e a abordagem de verificação do processo AA1000AS incluíram:

- Avaliação do conteúdo do Relatório de Sustentabilidade de 2021;
- Entendimento do fluxo dos processos de obtenção e geração dos dados para o Relatório de Sustentabilidade;
- Pesquisa de informações públicas sobre o setor e a companhia (imprensa e websites);
- Conferência do atendimento do nível "essencial" das normas GRI 2016;
- Entrevistas com gestores e responsáveis pelo agrupamento de dados de itens selecionados pela BSD para verificação de informações sobre o desempenho de sustentabilidade da empresa;
- Com base em testes amostrais, confirmação de informações do Relatório de Sustentabilidade com documentação-suporte, relatórios gerenciais, controles internos e correspondências oficiais.

## Isenção de Responsabilidade

- A Declaração de Garantia e quaisquer outros anexos ("Produto") são para uso exclusivo do destinatário assegurado ("Cliente"). Sob nenhuma circunstância este Produto ou as informações aqui contidas devem ser distribuídas ou reproduzidas de qualquer forma sem o consentimento prévio do dono dos direitos autorais. A ELEVATE se declara isenta de qualquer responsabilidade, por qualquer tipo uso, alteração e adaptação deste Produto por terceiros; o uso deste Produto por qualquer terceiro para toda e qualquer finalidade é inteiramente por conta e risco do cliente assegurado (Grupo Solví).
- O Produto é delimitado as atividades acordadas previamente com o Cliente, incluindo as disposições estabelecidas no Escopo e Limitação. O Produto deve ser lido e entendido como um todo, e as seções não

devem ser lidas ou consideradas fora do contexto. As recomendações, quando dadas, têm apenas o propósito de fornecer conselhos indicativos, não são delimitadoras ou irrefutáveis, referem-se apenas à identificação de melhorias identificadas no Produto, e não tomam a forma de obrigatoriedade ou constituem uma solução completa para qualquer questão, também não devem ser interpretadas como um serviço de consultoria. A ELEVATE não tem obrigação de manter, atualizar ou corrigir o Produto, exceto quando expressamente acordado de outra forma por escrito.

- O Produto não deve ser interpretado como aconselhamento legal, de investimento, fiscal, contábil, regulatório ou outro aconselhamento profissional. O Produto é destinado apenas para fins informativos e não remete-se a ser usado como um substituto para aconselhamento especializado ou produto de trabalho que um profissional normalmente forneceria a um cliente e não deve ser considerado como tal. Favor entrar em contato com um prestador de serviços apropriado para discutir mais detalhadamente os pontos mencionados neste Produto. A ELEVATE não faz representações ou garantias quanto à precisão ou eficácia do Produto. O Cliente permanece como o único responsável por suas decisões, ações, usos do Produto e pela conformidade com as leis e regulamentos aplicáveis.

• Esta isenção de responsabilidade deve acompanhar cada cópia e/ou reprodução deste Produto.

- Os Termos e Condições padrão dos contratos da ELEVATE ("Termos e Condições") são aqui incorporados por referência a esta isenção de responsabilidade. Todas as disposições aplicáveis dos Termos e Condições permanecem em vigor, e a ELEVATE se isenta de qualquer e toda responsabilidade ou obrigação, exceto quando expressamente estabelecido de outra forma nos Termos e Condições, veja em:

<https://www.elevatelimited.com/about-elevate/sustainability/terms-conditions>

## Principais Conclusões sobre a Aderência aos Princípios AA1000AP 2018

### 1. Princípio da Inclusão

O Grupo Solví – no seu processo de materialidade – consultou como partes interessadas os públicos diretamente relacionados as operações como colaboradores, acionistas, conselheiros, fornecedores e clientes. Destacamos os seguintes elementos em relação ao princípio e inclusão:

• O Grupo Solví busca a interação constante com seus stakeholders, através de cada uma das áreas de negócio e por meio de programas do Modelo de Empresariamento Solví (MES) como o Programa de Gestão Contrata (PGC), Programa de Parceria Cidadã com a Sociedade (PPCS), Programa de Integridade e Sustentabilidade (PIS), o Programa de Criação de Valor (PCV) e o Prêmio Solví de Inovação (PSI), que, desde 2021 está aberto também para o público externo.

• Como operador de gestão de resíduos, o Grupo Solví contribui ativamente na formulação de estratégias para a implementação da Política Nacional de Resíduos Sólidos (PNRS) através de engajamento com as instituições de classe do setor e com organizações ligadas ao desenvolvimento sustentável, como o Conselho Empresarial Brasileiro para o Desenvolvimento Sustentável (CEBDS) e Pacto Global assim como a International Solid Waste Association (ISWA), associação internacional que atua na promoção e desenvolvimento dos resíduos sólidos para uma sociedade sustentável.

• A companhia realizou um processo de materialidade em 2021 consultando diversas partes interessadas. Os temas que são prioritários para a Solví foram definidos pela matriz de materialidade, desenvolvida através de pesquisa online, que contou com a contribuição de 62 stakeholders internos e 76 stakeholders externos. Recomendamos incluir ainda stakeholders da comunidade no âmbito deste engajamento, para identificar os impactos da empresa de maneira mais abrangente, uma vez que foram relatados programas de interação com comunidades locais e colaboradores que melhoram os processos do dia a dia e projetos sociais que beneficiam a sociedade do entorno das Unidades de Valorização Sustentável (UVS's).

### 2. Princípio da Materialidade

Através da pesquisa online com os stakeholders considerados relevantes, 25 temas nos eixos ambiental, social e governança foram apresentados para avaliação. Usando os resultados da pesquisa, 14 temas foram definidos como materiais por serem mais relevantes para os stakeholders e estarem alinhados ao planejamento estratégico do Grupo Solví:

• Os 14 temas definidos como materiais para esse relatório são: Água, Preservação do Solo, Resíduos, Mudanças Climáticas, Energia, Saúde e Segurança - Padrões e condições de trabalho, Trabalho Infantil - Trabalho forçado ou obrigatório, Satisfação dos clientes, Desenvolvimento da Comunidade – Emprego local, Diversidade, Suborno e Corrupção, Contribuições Políticas, Ética e Integridade,



Proteção ao denunciante.

- Todos os temas materiais foram cobertos no relatório com informações qualitativas e os itens de divulgação conectados aos temas, porém recomendamos aprofundar a definição dos limites dos impactos e integrar temas específicos como o tema de Proteção do denunciante no âmbito de temáticas maiores como Ética e integridade.

- Como há um plano de atualizar a matriz em 2023, a companhia tem a oportunidade de não somente adequar o processo de materialidade as exigências da norma G3 2021, como também poderá usar seus canais de comunicação com as comunidades, colaboradores e fornecedores para o mapeamento dos seus impactos, assim tendo a possibilidade de revisar o conteúdo do seu relatório de sustentabilidade com mais precisão e comparabilidade de dados e cenários dentro do contexto desejado.

- Preconizamos também um futuro detalhamento mais aprofundado sobre as áreas de biodiversidade nos arredores ou onde os aterros estão instalados, por ser considerado um item de grande impacto em diversos fatores, como ruídos, material particulado, atração de pragas e impactos nas comunidades próximas aos aterros de forma geral.

### 3. Princípio da Capacidade de Resposta e Princípio do Impacto

Através de entrevistas e testes amostrais constatamos que a companhia demonstrou ter um processo robusto de coleta de dados ESG que, através de uma ferramenta elaborada internamente, suporta o processo de gestão de sustentabilidade e o monitoramento do seu desempenho em todas as UVSs, estando em processo inicial de implantação e espera-se ampliar seu estágio de maturidade nos próximos anos.

- No intuito de providenciar métricas e indicadores para monitorar seus impactos, o Grupo Solvi iniciou um processo de monitoramento de dados no nível corporativo que envolve na abrangência das empresas e unidades do Grupo os chamados Agentes ESG, que alimentam a base de dados mensalmente e possibilitam ter uma visão do desempenho do Grupo.

- Embora ainda em atualização e com dados parciais, o sistema demonstra bem as informações registradas em forma de gráficos, se colocando assim como um sistema de inteligência de dados que permite um monitoramento em tempo real de todos os indicadores, que pode apoiar a tomada de decisões em relação aos temas materiais.

- Decorrente da própria atividade do grupo que é coletar resíduos industriais, residenciais e hospitalares e direcioná-

los ao melhor destino possível e gerar energia mais limpa a partir dos resíduos, o Grupo Solvi possui uma gama vasta de atividades, projetos e iniciativas relacionadas ao contexto de sustentabilidade, se tornando referência em muitas vertentes, como por exemplo, na transformação do biogás em energia elétrica.

- Algumas empresas do Grupo possuem sua própria estratégia de sustentabilidade e relatos anuais de desempenho socioambiental. Recomendamos o mapeamento de todas as estratégias individuais para buscar um alinhamento com a agenda ESG corporativa do Grupo. O uso da ferramenta central para gestão de dados ESG nos níveis das unidades poderia proporcionar maior integração na gestão de sustentabilidade a valorizar o papel das Agentes ESG.

### Considerações Finais

Com base no escopo de nosso trabalho e nos procedimentos de asseguarção que realizamos, concluímos que nada chegou ao nosso conhecimento que nos leve a acreditar que as informações referentes ao desempenho de sustentabilidade no Relatório de Sustentabilidade 2022 (Atividade 2021) do Grupo Solvi não são apresentadas de forma justa em todos os aspectos materiais. A empresa apresenta seu desempenho de forma clara, atendendo às exigências das normas GRI 2016 e fornecendo uma visão equilibrada da sua gestão de sustentabilidade e dos impactos ligados à sua operação.

São Paulo, 29 de junho de 2022.



Nosso legado para o  
*futuro*  
 é o que plantamos no  
*presente*

“Existimos para concretizar o nosso compromisso com a sustentabilidade, com o planeta e com as pessoas.”

**SOLVÍ**  
Soluções para a vida

**(11) 3124-3500**

**comunicacao@solvi.com**

**Av. Gonçalo Madeira, 400**

**Jaguaré - São Paulo - SP**

**CEP 05348 000**

---

**www.solvioficial.com**

 **@solvioficial**

  **Solví Soluções para a Vida**

   **Circulando Ideias**